


BE SAFE
CHICAGO



Cuídese.
CTA

Cuídese. CTA

¿Qué hay en esta guía?

 REAPERTURA PRUDENTE
(Fase III)

Para la reapertura prudente de Chicago, se requiere:

Interacciones seguras

Distanciamiento social



Límites de distancia física entre las personas

Tamaño de las reuniones



Limitaciones en las reuniones de personas

Equipo de protección



Uso de equipo de protección por parte de las personas

Requisitos de higiene



Garantizar la higiene en las interacciones (p. ej., lavarse las manos)

Espacios y condiciones seguros

Acceso



Condiciones para entrar en los espacios y salir de estos

Normas de limpieza



Medidas para desinfectar los espacios

Señalización visual



Recursos y directrices sobre higiene en los espacios

Condiciones del lugar de trabajo



Evaluación del tránsito de personas, la ventilación, etc.

Capacidad de adaptación y control de operaciones

Modelos flexibles



Flexibilidad en la licencia por enfermedad o trabajo remoto (cuando sea posible)

Capacidad de adaptación de operaciones



Apoyo para flexibilizar las operaciones (p. ej., varios turnos)

Directrices para viajar

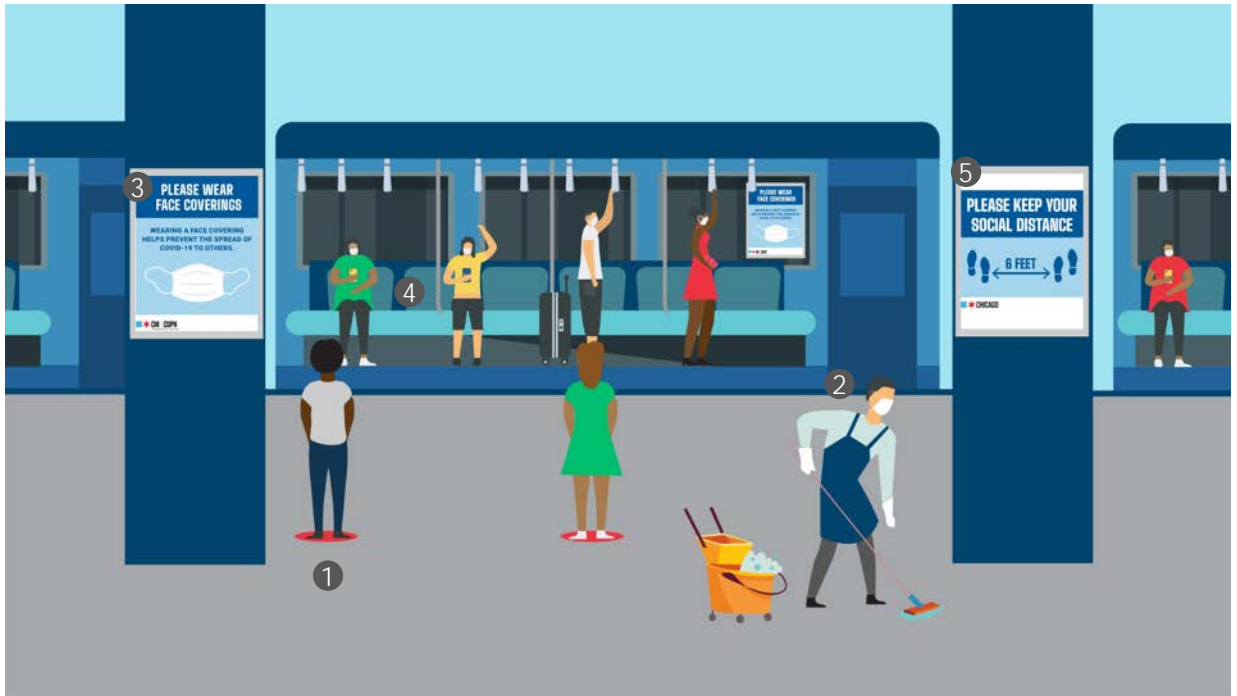


Restricción de la circulación de personas de un lugar a otro

Pruebas y seguimiento



Facilitación de las pruebas y del seguimiento



¿Qué puede ser diferente?

- 1 Los **indicadores visuales de 6 pies o más de distancia física** en las estaciones de transporte público.
- 2 La **desinfección** de las estaciones de transporte público por parte de los empleados, y la limpieza de los vehículos antes del servicio y durante este.
- 3 La obligación de que los pasajeros usen **mascarillas** en todo momento.
- 4 La recomendación a los pasajeros de que mantenga en todo momento una **distancia física de 6 pies** de otras personas.
- 5 La **señalización visual** en las estaciones de transporte público y en los vehículos sobre la higiene, el distanciamiento social, el equipo de protección personal (PPE) adecuado y más.



Anime a los pasajeros a mantener una distancia social de 6 pies, si es posible.

- Los pasajeros y los conductores comparten la responsabilidad de mantener el distanciamiento social tanto como sea posible.
- Minimice el contacto entre los clientes y el conductor del autobús permitiendo que los pasajeros suban por la puerta de atrás.
- Para promover el distanciamiento social, la Autoridad de Transporte Público de Chicago (Chicago Transit Authority, CTA) presta todos los servicios que puede, incluyendo trenes y autobuses más largos, y más autobuses para determinadas rutas.



Anime a los pasajeros a mantener una distancia social subiendo a los autobuses y trenes en los que haya menos gente.

- Implemente iniciativas que impidan el amontonamiento de gente para reducir la cantidad de clientes en los autobuses y trenes: un límite de 15 pasajeros en los autobuses de 40 pies, y de 22 pasajeros en los autobuses y vagones de trenes de 60 pies.
- Las multitudes en las estaciones de tren se deben controlar en tiempo real con cámaras, y los amontonamientos se deben resolver mediante anuncios por los altavoces.



Exija que todas las personas usen mascarillas y ponga mascarillas a disposición del personal.

- Se deben usar mascarillas que cubran la nariz y la boca en los espacios comunes abiertos y cerrados (se pueden hacer excepciones para las personas que tengan condiciones médicas o discapacidades que no les permitan usar una mascarilla de forma segura).



Fomente hábitos de higiene adecuados entre los pasajeros, como el lavado de manos.

Debe haber desinfectante de manos para los empleados en todos los lugares de trabajo.

- Anime a los empleados a hacer capacitaciones en salud y seguridad relacionadas con el COVID-19 cuando vuelvan al trabajo.
- Debe darles mascarillas y guantes a todos los empleados.

Cuídese. CTA

Espacios y condiciones de trabajo seguros



REAPERTURA PRUDENTE
(Fase III)



Continúe aplicando las medidas actuales para minimizar las interacciones.

- Anime a las personas a que comprueben si tienen síntomas antes salir de casa y a que se queden en casa si tienen algún síntoma.
- Los conductores de autobuses de la CTA deben seguir conduciendo detrás de un protector de plexiglás.
- Los pasajeros de los autobuses de la CTA deben seguir subiendo por la puerta de atrás. La sección del autobús cercana al conductor debe estar acordonada.
- Los conductores de autobuses pueden seguir limitando la cantidad de pasajeros parando solo para que baje gente cuando el autobús llega al máximo de ocupación.
- Se debe seguir acordonando la sección del frente del primer vagón del tren (es decir, el área más cercana al conductor del tren) para que no pasen los pasajeros.



Aumente la limpieza en los vehículos de la CTA.

- **ANTES DEL SERVICIO:** Se debe limpiar cada vagón y cada autobús antes de que comience el servicio diario. Esto incluye pasarle un trapo con desinfectante a los asientos, soportes, pasamanos y superficies, barrer y desechar la basura.
- **DURANTE EL SERVICIO:** Los trabajadores deben desinfectar las superficies de contacto frecuente de los vagones en todas las terminales después de que termina un recorrido y antes de que comience otro. Se asignaron trabajadores a las terminales de autobús de Navy Pier, Jefferson Park, Howard y Midway para que limpien con desinfectante o aerosol de limpieza las superficies de contacto frecuente de los autobuses, que tienen 30 recorridos diferentes.
- **LIMPIEZA PROFUNDA DE RUTINA:** Además de las medidas de limpieza diaria, a todos los vehículos se debe hacer una "limpieza profunda" de rutina. Esto implica una limpieza intensiva de las superficies del interior, desde la parte superior de las ventanas hasta el piso. Cada noche, se debe limpiar a fondo alrededor de 300 vehículos: 150 vagones y 150 autobuses. Como parte de este proceso, el personal debe usar un producto 3 en 1 que limpia, desinfecta y desodoriza todas las superficies de los vehículos.
- **TECNOLOGÍAS DE LIMPIEZA:** Se deben usar pulverizadores electrostáticos para la limpieza profunda: los dispositivos de eMist aplican soluciones de limpieza pulverizadas para lograr una cobertura más completa.
- **MÁS PERSONAL:** Debe haber personal de higiene en las terminales para mejorar la limpieza final.

Cuídese. CTA

Espacios y condiciones de trabajo seguros



REAPERTURA PRUDENTE
(Fase III)



Normas de
limpieza



Señalización
visual



Lugar de
trabajo

Aumente la limpieza en las estaciones de la CTA.

- **LIMPIEZA COMÚN:** Las estaciones de tren de la CTA se deben limpiar durante el día. Los conserjes de la CTA deben limpiar cada estación dos veces por turno. Se debe limpiar cada estación cuatro veces por día.
- **LIMPIEZA PROFUNDA DE RUTINA:** Equipos móviles SWAT limpiarán las estaciones con lavado a presión. Habrá 10 equipos móviles de 4 o 5 miembros en todo el sistema que lavarán a presión entre 50 y 75 estaciones de tren por semana.

Coloque en todos los vehículos y estaciones letreros sobre los requisitos de distanciamiento social y uso de mascarillas.

- Incluya directrices sobre las nuevas condiciones de operación (p. ej., mascarillas, distanciamiento social, desinfección de manos, etc.).

Use carteles para ayudar a controlar y promover el distanciamiento social.

- Ponga calcomanías en el piso de las estaciones para ayudar a los pasajeros a saber dónde deben pararse y cómo mantener la distancia.



Modelos flexibles



Capacidad de adaptación de operaciones

Siga agregando servicios para reducir la congestión.

- Se debe seguir enviando servicios a las rutas o recorridos donde se detecte congestión, si es posible (dada la disponibilidad limitada de trabajadores).

Siga prestando un servicio constante para reducir la congestión.

- Continúe con la programación normal de servicios de la CTA para todas las personas con distanciamiento social.
- Comunique las directrices sobre el distanciamiento social a los clientes y tome medidas de control para evitar los amontonamientos en los autobuses.



Siga cumpliendo las directrices del Departamento de Salud Pública de Chicago (Chicago Department of Public Health, CDPH) y los CDC sobre los protocolos para las pruebas y el seguimiento de los empleados.

- Si un empleado se enferma de COVID-19, este debe seguir todas las directrices de los CDC antes de volver a trabajar.
- Si un empleado da positivo por COVID-19, se debe hacer limpieza y desinfección de acuerdo con las directrices de los CDC.
- Todo empleado que haya tenido contacto cercano con un colega u otra persona que tenga COVID-19 debe hacer cuarentena según las directrices de los CDC.
- Si descubren 2 o más casos posiblemente relacionados con el establecimiento en un período de 14 días, los empleadores deben reportar los casos al CDPH.
- Siga todas las directrices y recomendaciones del CDPH al responder a un brote en un lugar de trabajo.
- Anime a los pasajeros a que lleven un registro de sus rutas para facilitar las pruebas y el seguimiento.



Glosario

Distanciamiento social: distancia física de al menos seis pies entre personas o grupos de personas.

Lavado de manos: acción de lavarse bien las manos con agua y jabón durante al menos 20 segundos o usar desinfectante que sirva para eliminar el virus que causa el COVID-19.

PPE (personal protective equipment): equipo de protección personal (p. ej., mascarillas, lentes, protectores faciales). Los requisitos varían según la industria y las circunstancias específicas.

Reunión: evento planificado o espontáneo en el que las personas interactúan en contacto cercano (a menos de 6 pies) con miembros que no pertenecen a su grupo familiar durante un período prolongado.

Ejemplo del cuestionario de autoevaluación

Autoevaluación: protocolo por el que el empleado responde preguntas al inicio de su turno. De acuerdo con las directrices del Comisionado de Salud, las preguntas pueden ser:

- ¿Ha tenido más de 100 grados Fahrenheit de temperatura o ha tomado algún medicamento para tratar la fiebre de más de 100 grados Fahrenheit en las últimas 24 horas?
- ¿Tiene tos que antes no tenía y que no puede atribuir a otra condición de salud?
- ¿Tiene dolor de garganta que antes no tenía o que empeoró y que no puede atribuir a otra condición de salud?
- ¿Tiene dificultad para respirar que antes no tenía y que no puede atribuir a otra condición de salud?
- ¿Ha perdido por completo el olfato o el gusto hace poco?



Directrices generales para el lugar de trabajo

Recursos nacionales para más orientación

CDC: *Activities and Initiatives Supporting the COVID-19 Response and the President's Plan for Opening America Up Again (Actividades e iniciativas de los CDC que respaldan la respuesta al COVID-19 y el plan del presidente para reabrir los Estados Unidos):*

<https://www.cdc.gov/coronavirus/2019-ncov/downloads/php/CDC-Activities-Initiatives-for-COVID-19-Response.pdf>

CDC: *Guía para empresas y lugares de trabajo:*

<https://www.cdc.gov/coronavirus/2019-ncov/community/organizations/businesses-employers.html>

OSHA: *Guidance on Preparing Workplaces for COVID-19 (Guía sobre la preparación de los lugares de trabajo para el COVID-19):*

<https://www.osha.gov/Publications/OSHA3990.pdf>

Departamento de Transporte de los EE. UU. (US Department of Transportation): *Recursos sobre el coronavirus:*

<https://www.transportation.gov/coronavirus>

Asociación Americana de Transporte Público (American Public Transportation): *Public Transit Response to Coronavirus or COVID-19 (Respuesta del transporte público al coronavirus o al COVID-19):*

<https://www.apta.com/public-transit-response-to-coronavirus/>

OSHA: *COVID-19 Guidance for Rideshare, Taxi, and Car Service Workers (Guía sobre el COVID-19 para trabajadores de transporte compartido, taxis y servicios de autos):*

<https://www.osha.gov/Publications/OSHA4021.pdf>

Directrices para el transporte

Exención de responsabilidad

Todos los enlaces que figuran en este documento son solamente para su información y conveniencia. No constituyen un aval ni una aprobación de la Ciudad de Chicago de ninguno de los productos, servicios ni opiniones de la corporación, la organización ni la persona. La Ciudad de Chicago no se responsabiliza de la precisión, la legalidad ni el contenido de los sitios web externos o los enlaces subsiguientes. Comuníquese con el sitio web externo que corresponda si tiene preguntas relacionadas con este contenido.