


BE SAFE  
CHICAGO



Cuídese.  
Manufactura.

# Cuídese. Manufactura.

¿Qué hay en esta guía?

 REAPERTURA PRUDENTE  
(Fase III)

## Para la reapertura prudente de Chicago, se requiere:

### Interacciones seguras

#### Distanciamiento social



Límites de distancia física entre las personas

#### Tamaño de las reuniones



Limitaciones en las reuniones de personas

#### Equipo de protección



Uso de equipo de protección por parte de las personas

#### Requisitos de higiene



Garantizar la higiene en las interacciones (p. ej., lavarse las manos)

### Espacios y condiciones seguros

#### Acceso



Condiciones para entrar en los espacios y salir de estos

#### Normas de limpieza



Medidas para desinfectar los espacios

#### Señalización visual



Recursos y directrices sobre higiene en los espacios

#### Condiciones del lugar de trabajo



Evaluación del tránsito de personas, la ventilación, etc.

### Capacidad de adaptación y control de operaciones

#### Modelos flexibles



Flexibilidad en la licencia por enfermedad o trabajo remoto (cuando sea posible)

#### Capacidad de adaptación de operaciones



Apoyo para flexibilizar las operaciones (p. ej., varios turnos)

#### Directrices para viajar



Restricción de la circulación de personas de un lugar a otro

#### Pruebas y seguimiento

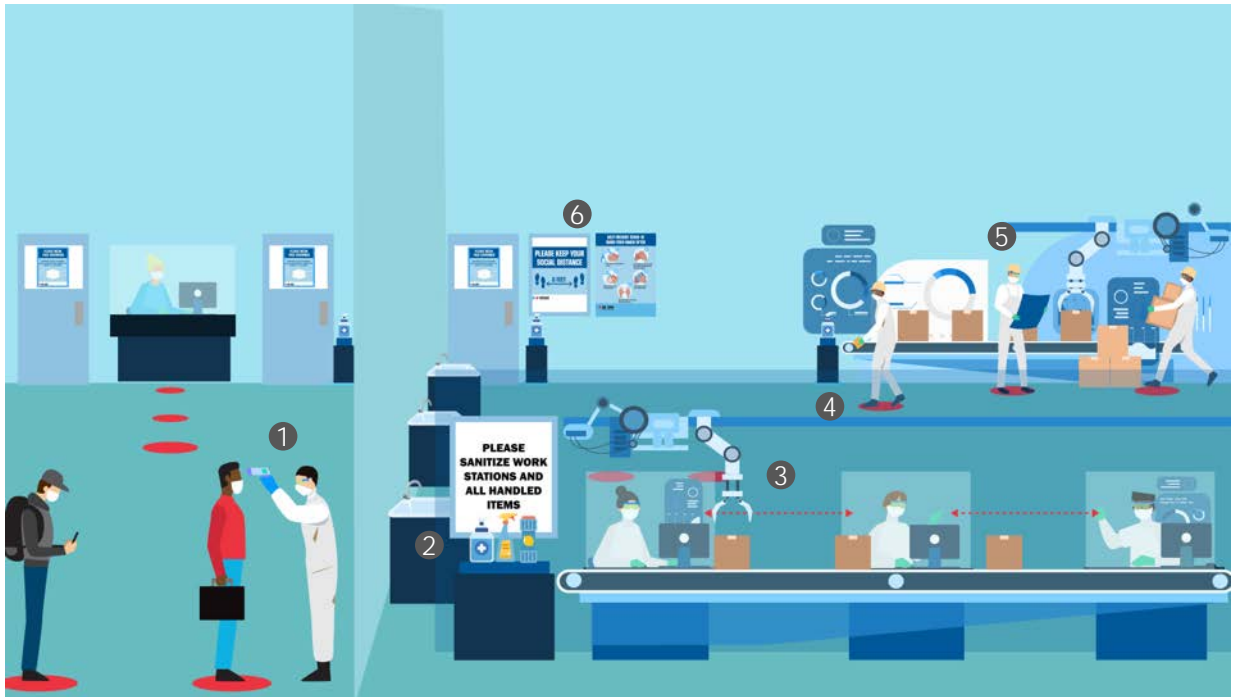


Facilitación de las pruebas y del seguimiento

# Cuídese. Manufactura.

## Ejemplo ilustrativo

REAPERTURA PRUDENTE  
(Fase III)



## ¿Qué puede ser diferente?

- 1 La **evaluación de salud** que deben hacerse los empleados antes de entrar.
- 2 Los **puestos de desinfección y lavado de manos** listos para que los usen todos los empleados.
- 3 Las estaciones de trabajo separadas entre sí por **6 pies** y **barreras impermeables**, si es posible.
- 4 Los **indicadores de 6 pies** en todo el piso de la fábrica, si es posible.
- 5 La obligación de que todos los empleados usen **PPE adecuado** (p. ej., mascarillas, lentes), si es posible.
- 6 La **señalización visual** en las instalaciones sobre la higiene, el distanciamiento social, el equipo de protección personal (PPE) y más.



## Permita que haya más de 6 pies de distancia entre las personas en todo momento, si es posible.

- Fomente el uso de barreras impermeables y otros métodos de protección (p. ej., mascarillas, y normas de higiene y desinfección) si los trabajadores no pueden mantener el distanciamiento social adecuado.
- La reducción del personal para mantener el distanciamiento social no debe poner en riesgo la seguridad ni la ergonomía, y debe compensarse mediante un mayor uso de equipos de protección personal.
- Fomente el uso de las zonas de trabajo y pídale a los empleados que permanezcan en su zona.
- Recomiende evitar el contacto físico entre personas.



## Limite a no más de 10 personas las reuniones en áreas comunes.

- Limite a 10 personas como máximo las reuniones de empleados y público en cafeterías, salas de reuniones y otros lugares de encuentro, manteniendo los 6 pies de distancia.



## Exija el uso de mascarillas al entrar en edificios y salir de ellos, y cuando no sea posible el distanciamiento social de 6 pies.

- Se deben usar mascarillas que cubran la nariz y la boca en los espacios comunes abiertos y cerrados (se pueden hacer excepciones para las personas que tengan condiciones médicas o discapacidades que no les permitan usar una mascarilla de forma segura).
- Los empleados que hagan revisiones médicas deben usar un protector facial sobre la mascarilla.
- Proporcione a los equipos de emergencia el PPE adecuado para cada lugar de trabajo.



## Dé acceso a desinfectantes y mejore la capacitación de los trabajadores.

- Es necesario lavarse las manos o usar desinfectante antes y después de los períodos de descanso, y antes y después de tocar superficies de contacto frecuente.
- Coloque soportes con desinfectante de manos en las paredes de todas las entradas y baños.
- Los trabajadores deben evitar compartir comida, y deben traer sus propios utensilios (no se proporcionarán en el lugar de trabajo).
- Anime a los trabajadores a que traigan comida que no requiera el uso de microondas, y que usen bolsas refrigerantes para reducir el uso de refrigeradores.
- Anime a los empleados a hacer capacitaciones en salud y seguridad relacionadas con el COVID-19.

# Cuídese. Manufactura.

Espacios y condiciones de trabajo seguros



REAPERTURA PRUDENTE  
(Fase III)



Acceso

## Evalúe la salud de los empleados antes de que entren en el lugar de trabajo (p. ej., medición de la temperatura, cuestionarios, entrevistas).

- Evite la entrada de visitas, excepto para los servicios esenciales (p. ej., reparaciones, construcción), las entregas y las recolecciones.
- Las visitas deben usar mascarilla, mantener la distancia y respetar los protocolos de entrada.
- Anime a las personas a que comprueben si tienen síntomas antes salir de casa y a que se queden en casa si tienen algún síntoma.
- Antes de entrar en el establecimiento, los empleados deben autoevaluarse para asegurarse de no tener síntomas de COVID-19 (p. ej., un cuestionario [consulte el apéndice]).



Normas de  
limpieza

## Haga limpieza todos los días, con atención a las superficies de contacto frecuente.

- Si es posible, equipe las puertas de uso frecuente con métodos de apertura y cierre sin las manos (p. ej., sensores, apertura con los pies).
- Si es posible, instale sistemas de lavamanos y desagüe del inodoro sin contacto.
- Establezca protocolos para el uso higiénico de baños químicos.
- Cuando sea posible, recomiende a los empleados que usen pañuelos desechables, toallas de papel o paños para las superficies de contacto frecuente.
- Proporcione vasos desechables en los bebederos y dispensadores de agua fría. No permita que los empleados beban directamente de los bebederos.
- Si es posible, deles agua embotellada en lugar de bebederos.
- Desaliente el uso compartido de cafeteras.
- Prohíba el uso compartido de artículos de escritura.
- Limpie y desinfecte periódicamente los paneles táctiles, las computadoras y otras superficies de uso frecuente.

–Directrices recomendadas–

BE SAFE  
CHICAGO



Señalización  
visual



Lugar de  
trabajo

### Coloque señalización visual sobre el límite máximo de ocupación, circulación de tránsito, uso de ascensores y baños, higiene y otras cuestiones.

- Coloque afiches o cree diapositivas para mostrar en monitores con información sobre el lavado de manos, el uso adecuado de desinfectante de manos, los síntomas frecuentes del COVID, y el uso, la limpieza y la eliminación adecuados de mascarillas.
- Si no hay espacios comunes en las instalaciones, se debe dar información por correo o en formato electrónico.

### Reorganice los procedimientos operativos para limitar las interacciones.

- Ajuste el programa de operaciones de acuerdo con las fluctuaciones de la demanda y la oferta de productos.
- Fomente el remplazo más frecuente de filtros de calefacción, ventilación y aires acondicionados. Evalúe los pros y contras de la contaminación de las áreas de trabajo por el uso de ventiladores, en comparación con los pros y contras de los golpes de calor.
- Si es posible, abra las ventanas para aumentar la circulación de aire.
- Escalone los períodos de descanso de los empleados.
- Establezca pasillos de una sola dirección y otras medidas para regular el tránsito de personas.
- Quite los muebles de áreas comunes para garantizar que se cumpla el distanciamiento social.
- Quite las sillas de las salas de descanso y reuniones, y oriéntelas en la misma dirección.



Modelos flexibles

Permita el trabajo remoto y escale los turnos de trabajo, si es posible.



Capacidad de adaptación de operaciones

Garantice la comunicación clara con los empleados sobre los procedimientos operativos actualizados.

- Refuerce las nuevas directrices todas las semanas mediante charlas informativas.
- Reduzca la superposición de turnos o escale los horarios de finalización e informes.
- Actualice el proceso de incorporación para dar información sobre las directrices de reapertura.
- Hable con los empleados con frecuencia sobre las directrices.



Directrices para viajar

Permita los viajes solo para operaciones fundamentales.

- Informe todos los viajes por operaciones fundamentales fuera de la zona de viajes definida. Los empleadores tomarán las decisiones sobre las adaptaciones del trabajo necesarias para viajar.





## Siga las directrices de los CDC y del Departamento de Salud Pública de Chicago (Chicago Department of Public Health, CDPH) en los protocolos para las pruebas y el seguimiento.

- Si un empleado se enferma de COVID-19, este debe seguir todas las directrices de los CDC antes de volver a trabajar.
- Si un empleado da positivo por COVID-19, se debe hacer limpieza y desinfección de acuerdo con las directrices de los CDC.
- Todo empleado que haya tenido contacto cercano con un colega u otra persona que tenga COVID-19 debe hacer cuarentena según las directrices de los CDC.
- Si descubren 2 o más casos posiblemente relacionados con el establecimiento en un período de 14 días, los empleadores deben reportar los casos al CDPH.
- Siga todas las directrices y recomendaciones del CDPH al responder a un brote en un lugar de trabajo.



## Glosario

**Distanciamiento social:** distancia física de al menos seis pies entre personas o grupos de personas.

**Lavado de manos:** acción de lavarse bien las manos con agua y jabón durante al menos 20 segundos o usar desinfectante que sirva para eliminar el virus que causa el COVID-19.

**PPE (personal protective equipment):** equipo de protección personal (p. ej., mascarillas, lentes, protectores faciales). Los requisitos varían según la industria y las circunstancias específicas.

**Reunión:** evento planificado o espontáneo en el que las personas interactúan en contacto cercano (a menos de 6 pies) con miembros que no pertenecen a su grupo familiar durante un período prolongado.

**Autoevaluación:** protocolo por el que el empleado responde preguntas al inicio de su turno. De acuerdo con las directrices del Comisionado de Salud, las preguntas pueden ser:

- ¿Ha tenido más de 100 grados Fahrenheit de temperatura o ha tomado algún medicamento para tratar la fiebre de más de 100 grados Fahrenheit en las últimas 24 horas?
- ¿Tiene tos que antes no tenía y que no puede atribuir a otra condición de salud?
- ¿Tiene dolor de garganta que antes no tenía o que empeoró y que no puede atribuir a otra condición de salud?
- ¿Tiene dificultad para respirar que antes no tenía y que no puede atribuir a otra condición de salud?
- ¿Ha perdido por completo el olfato o el gusto hace poco?

## Ejemplo del cuestionario de autoevaluación



## Directrices generales para el lugar de trabajo

## Directrices para la manufactura

## Exención de responsabilidad

### Recursos nacionales para más orientación

**CDC:** *Activities and Initiatives Supporting the COVID-19 Response and the President's Plan for Opening America Up Again (Actividades e iniciativas de los CDC que respaldan la respuesta al COVID-19 y el plan del presidente para reabrir los Estados Unidos):*

<https://www.cdc.gov/coronavirus/2019-ncov/downloads/php/CDC-Activities-Initiatives-for-COVID-19-Response.pdf>

**CDC:** *Guía para empresas y lugares de trabajo:*

<https://www.cdc.gov/coronavirus/2019-ncov/community/organizations/businesses-employers.html>

**OSHA:** *Guidance on Preparing Workplaces for COVID-19 (Guía sobre la preparación de los lugares de trabajo para el COVID-19):*

<https://www.osha.gov/Publications/OSHA3990.pdf>

**National Association of Manufacturers:** *COVID-19 Resources (Recursos sobre el COVID-19):* <https://www.nam.org/coronavirus/>

Todos los enlaces que figuran en este documento son solamente para su información y conveniencia. No constituyen un aval ni una aprobación de la Ciudad de Chicago de ninguno de los productos, servicios ni opiniones de la corporación, la organización ni la persona. La Ciudad de Chicago no se responsabiliza de la precisión, la legalidad ni el contenido de los sitios web externos o los enlaces subsiguientes. Comuníquese con el sitio web externo que corresponda si tiene preguntas relacionadas con este contenido.