

**BE SAFE** ★  
**CHICAGO** ★



**Cuídese. Parques y  
atracciones al aire libre.**

# Cúidese. Parques y atracciones al aire libre.

¿Qué hay en esta guía?

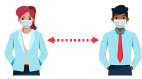


Reanudación gradual (Fase IV)

## Para la reapertura prudente de Chicago, se requiere:

### Interacciones seguras

#### Distanciamiento social



Límites de distancia física entre las personas

#### Tamaño de las reuniones



Limitaciones en las reuniones de personas

#### Equipo de protección



Uso de equipo de protección por parte de las personas

#### Requisitos de higiene



Garantizar la higiene en las interacciones (p. ej., lavarse las manos)

### Espacios y condiciones seguros

#### Acceso



Condiciones para entrar en los espacios y salir de estos

#### Normas de limpieza



Medidas para desinfectar los espacios

#### Señalización visual



Recursos y directrices sobre higiene en los espacios

#### Condiciones del lugar de trabajo



Evaluación del tránsito de personas, la ventilación, etc.

### Capacidad de adaptación y control de operaciones

#### Modelos flexibles



Flexibilidad en la licencia por enfermedad o trabajo remoto (cuando sea posible)

#### Capacidad de adaptación de operaciones



Apoyo para flexibilizar las operaciones (p. ej., varios turnos)

#### Directrices para viajar



Restricción de la circulación de personas de un lugar a otro

#### Pruebas y seguimiento



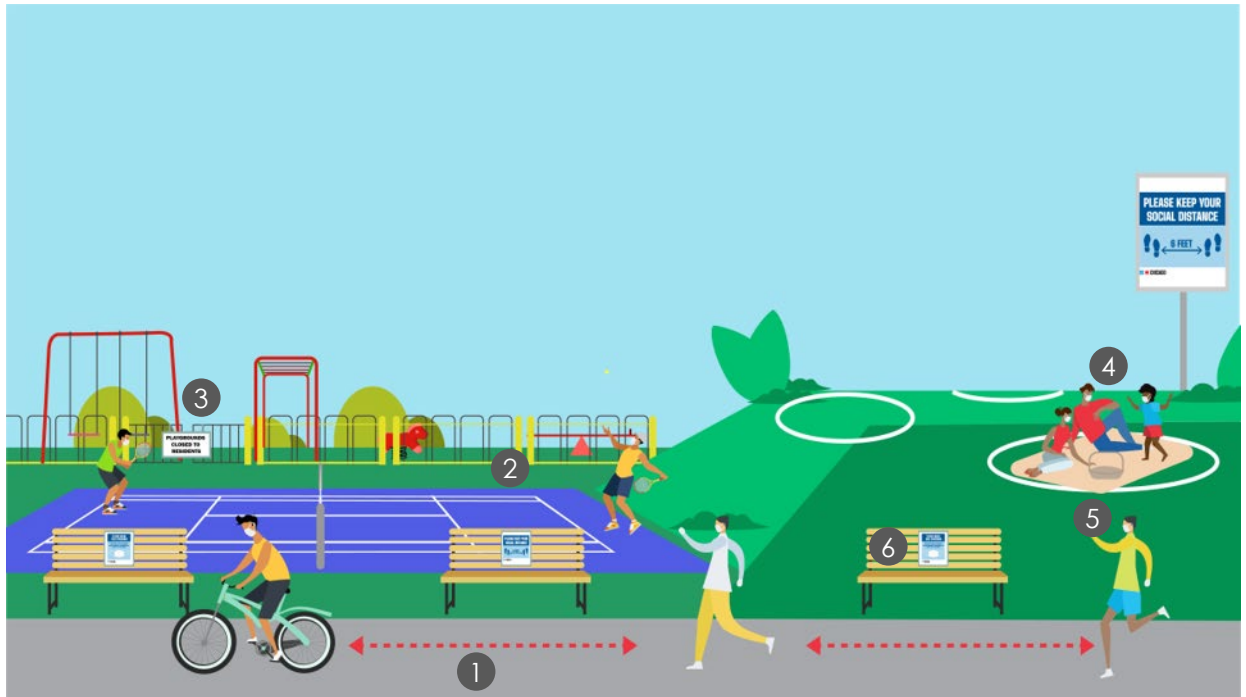
Facilitación de las pruebas y del seguimiento

# Cuídese. Parques y atracciones al aire libre.

Ejemplo ilustrativo



Reanudación gradual (Fase IV)



## ¿Qué puede ser diferente?

- 1 La recomendación a los corredores, ciclistas y excursionistas de mantener una **distancia de 6 pies o más** de otras personas cuando hacen ejercicio.
- 2 **Se fomentan las actividades al aire libre sin contacto**; se permite practicar deportes a jóvenes y aficionados con restricciones para los participantes.
- 3 **Los patios de juegos y los parques de juegos con agua permanecen cerrados.**
- 4 La recomendación a los **grupos sociales** de **mantener la distancia física** en los espacios abiertos.
- 5 Todos **deben usar mascarillas excepto cuando practican actividad física.**
- 6 La **señalización visual** sobre el distanciamiento social, el equipo de protección personal (PPE) adecuado y otras cuestiones en todo el parque.

—Directrices recomendadas—

# Cuídese. Parques y atracciones al aire libre.

Interacciones seguras



Reanudación  
gradual (Fase IV)



## Garantice una distancia de 6 pies entre todas las personas, cuando sea posible.

- Garantice el distanciamiento social en los espacios públicos más grandes (p. ej., parques) mediante personal exclusivo, si es posible.
- Si es posible, vigile la puerta o entrada de las atracciones.
- Use barreras físicas (p. ej., puertas temporales) para regular la circulación a pie en los cuellos de botella.
- Mediante carteles, recuérdelos a los corredores y excursionistas que deben mantener la distancia de 6 pies de otras personas al hacer ejercicio.

# Cúidese. Parques y atracciones al aire libre.

Interacciones seguras



Reanudación  
gradual (Fase IV)



Tamaño  
de las  
reuniones

## Limite la capacidad de los espacios abiertos y las reuniones a no más de 10 personas.

- Limite las reuniones de empleados y asistentes a no más de 50 personas en espacios cerrados, garantizando a la vez el distanciamiento social.
- Limite al 25% la capacidad de los espacios cerrados gratuitos de las atracciones al aire libre (p. ej., baños, centros deportivos cubiertos y espacios cerrados de exhibición) en todo momento, incluso en caso de mal tiempo (a menos que negarles el refugio a las personas pudiera ponerlas en peligro).
- Limite las reuniones a un máximo de 100 personas para los espacios al aire libre si el grupo permanece quieto en su mayoría (p. ej., sentados) y mantiene el distanciamiento social; designe personal para limitar las reuniones de muchas personas, si es posible.
- Para los espacios al aire libre que estén claramente definidos y muy restringidos (p. ej., navegación comercial, piscinas privadas al aire libre), limite la ocupación al 50 % de la capacidad o a un máximo de 100 personas, lo que sea menor.
- Se permite practicar deportes con contacto de categorías juveniles o aficionados al aire libre si no hay más de 50 participantes (incluyendo jugadores, árbitros, entrenadores) y los espectadores mantienen el distanciamiento social.
- Se permite practicar deportes con contacto de categorías juveniles y de aficionados en espacios interiores si no hay más de 10 participantes y los espectadores mantienen el distanciamiento social.

–Directrices recomendadas–



# Cuídese. Parques y atracciones al aire libre.

Interacciones seguras



Reanudación  
gradual (Fase IV)



Equipo de  
protección

## Garantice que todas las personas tengan mascarillas y proporcione equipo de protección al personal.

- Se deben usar mascarillas que cubran la nariz y la boca en los espacios comunes abiertos y cerrados (se pueden hacer excepciones para las personas que tengan condiciones médicas o discapacidades que no les permitan usar una mascarilla de forma segura).
- Durante la actividad física al aire libre (p. ej., correr, pasear en bicicleta), las personas se podrán quitar las mascarillas, siempre que mantengan el distanciamiento social.
- Si es posible, cuando sea necesario mantener contacto cercano (p. ej., sectores de venta de entradas), use barreras físicas (p. ej., placas de acrílico) o cubiertas faciales personales.



Requisitos  
de higiene

## Incentive a todos los invitados a lavarse y desinfectarse las manos.

- Coloque carteles para recordarles a los asistentes y al personal los protocolos de higiene adecuados.
- En los espacios de atracciones cerradas al aire libre (p. ej., zoológico, navegación), instale puestos para el lavado y la desinfección de manos de fácil acceso para los asistentes y el personal.
- Antes de cada nueva fase, si es posible, dé capacitaciones para recordar las prácticas adecuadas de higiene, limpieza y desinfección.

# Cuídese. Parques y atracciones al aire libre.

Espacios y condiciones de trabajo seguros



Reanudación  
gradual (Fase IV)



Acceso

## Establezca requisitos de salud para la entrada de los empleados y otras personas.

- Anime a las personas a que comprueben si tienen síntomas antes salir de casa y a que se queden en casa si tienen algún síntoma.
- Ponga carteles en los lugares de entrada para pedirles a los asistentes que no entren en el área si no se sienten bien o tienen síntomas de COVID-19 (acuerdo no verbal).
- Antes de entrar en el establecimiento, los empleados deben autoevaluarse para asegurarse de no tener síntomas de COVID-19 (p. ej., un cuestionario [consulte el apéndice]).



Normas de  
limpieza

## Mantenga normas de limpieza rigurosas para los artículos de contacto frecuente.

- Desinfecte constantemente los artículos de contacto frecuente (p. ej., el botón para cruzar la calle, los picaportes).
- Cierre las áreas que no se puedan limpiar de forma frecuente durante el día (p. ej., las áreas de juegos).
- Impida el acceso a superficies de contacto frecuente innecesarias (p. ej., gráficos interactivos).
- Las plazas de juegos, los parques de juegos con agua y las piscinas públicas continúan cerradas.

# Cuídese. Parques y atracciones al aire libre.

Espacios y condiciones de trabajo seguros



Reanudación  
gradual (Fase IV)



Señalización  
visual

## Use carteles, anuncios y señales visuales.

- Coloque carteles sobre protocolos y recomendaciones de salud para los asistentes.
- Informe las normas y las expectativas en relación con los asistentes (p. ej., uso de mascarillas, distanciamiento social) de forma proactiva y antes de que lleguen, si es posible (p. ej., en el sitio web o por correo electrónico).
- Publique acuerdos no verbales que indiquen que los asistentes no deben ir al espacio o a una atracción al aire libre si tienen síntomas de COVID-19.



Lugar de  
trabajo

## Optimice la circulación

- Regule el tránsito de personas en los embotellamientos.
- Si es posible y práctico, establezca vías, pasillos y puertas de una sola dirección para la circulación de personas (en espacios cerrados y abiertos).
- Siga las directrices adecuadas para el uso de los sistemas de calefacción, ventilación y aire acondicionado en espacios cerrados.
- Si es posible, aumente la circulación de aire en los espacios interiores (p. ej., abra ventanas y medios de ventilación), como lo indican las [directrices de los CDC](#).



# Cuídese. Parques y atracciones al aire libre.

## Operaciones y control



Reanudación  
gradual (Fase IV)



**Modelos  
flexibles**

### Limite el trabajo presencial, si es posible.

- Si es posible, permita que el personal no esencial trabaje de forma remota.
- Si es posible, reduzca la superposición en la fuerza laboral.



**Capacidad de  
adaptación de  
operaciones**

### Implemente medios de pago de prevención.

- Si es posible y práctico, fomente las transacciones sin dinero en efectivo (p. ej., para las atracciones con boletos).
- Si es posible, permita solo la asistencia con reserva previa (p. ej., en las atracciones con boletos).



**Directrices  
para viajar**

### Limite los viajes innecesarios de la empresa.

- Si es posible, se deben limitar los viajes del personal entre varios centros.

# Cuídese. Parques y atracciones al aire libre.

Operaciones y control



Reanudación  
gradual (Fase IV)



Pruebas y  
seguimiento

## Siga las directrices de los CDC y del Departamento de Salud Pública de Chicago (Chicago Department of Public Health, CDPH) en los protocolos para las pruebas y el seguimiento.

- Si un empleado se enferma de COVID-19, este debe seguir todas las directrices de los CDC antes de volver a trabajar.
- Si un empleado da positivo por COVID-19, se debe hacer limpieza y desinfección de acuerdo con las directrices de los CDC.
- Todo empleado que haya tenido contacto cercano con un colega u otra persona que tenga COVID-19 debe hacer cuarentena según las directrices de los CDC.
- Si descubren 2 o más casos posiblemente relacionados con el establecimiento en un período de 14 días, los empleadores deben reportar los casos al CDPH.
- Siga todas las directrices y recomendaciones del CDPH al responder a un brote en un lugar de trabajo.



## Glosario

**Distanciamiento social:** distancia física de al menos seis pies entre personas o grupos de personas.

**Lavado de manos:** acción de lavarse bien las manos con agua y jabón durante al menos 20 segundos o usar desinfectante que sirva para eliminar el virus que causa el COVID-19.

**PPE (personal protective equipment):** equipo de protección personal (p. ej., mascarillas, lentes, protectores faciales). Los requisitos varían según la industria y las circunstancias específicas.

**Reunión:** Grupo de personas, que no sea un grupo familiar, que participan en un evento espontáneo o planificado y que se reúnen durante más de diez minutos.

## Ejemplo del cuestionario de autoevaluación

**Autoevaluación:** protocolo por el que el empleado responde preguntas al inicio de su turno. De acuerdo con las directrices del Comisionado de Salud, las preguntas pueden ser:

- ¿Ha tenido más de 100 grados Fahrenheit de temperatura o ha tomado algún medicamento para tratar la fiebre de más de 100 grados Fahrenheit en las últimas 24 horas?
- ¿Tiene tos que antes no tenía y que no puede atribuir a otra condición de salud?
- ¿Tiene dolor de garganta que antes no tenía o que empeoró y que no puede atribuir a otra condición de salud?
- ¿Tiene dificultad para respirar que antes no tenía y que no puede atribuir a otra condición de salud?
- ¿Ha perdido por completo el olfato o el gusto hace poco?

# Cúidese. Parques y atracciones al aire libre.

Recursos de salud pública



Reanudación  
gradual (Fase IV)

## Directrices generales para el lugar de trabajo

### Recursos nacionales para más orientación

**CDC:** *Activities and Initiatives Supporting the COVID-19 Response and the President's Plan for Opening America Up Again (Actividades e iniciativas de los CDC que respaldan la respuesta al COVID-19 y el plan del presidente para reabrir los Estados Unidos):*  
<https://www.cdc.gov/coronavirus/2019-ncov/downloads/php/CDC-Activities-Initiatives-for-COVID-19-Response.pdf>

**CDC:** *Guía para empresas y lugares de trabajo:*  
<https://www.cdc.gov/coronavirus/2019-ncov/community/organizations/businesses-employers.html>

**OSHA:** *Guidance on Preparing Workplaces for COVID-19 (Guía sobre la preparación de los lugares de trabajo para el COVID-19):*  
<https://www.osha.gov/Publications/OSHA3990.pdf>

## Directrices para actividades al aire libre

**CDC:** *Guía para reuniones y eventos comunitarios:*  
<https://www.cdc.gov/coronavirus/2019-ncov/community/large-events/index.html>

**CDC:** *Guía para parques y centros recreativos:*  
<https://www.cdc.gov/coronavirus/2019-ncov/community/parks-rec/index.html>

## Exención de responsabilidad

Todos los enlaces que figuran en este documento son solamente para su información y conveniencia. No constituyen un aval ni una aprobación de la Ciudad de Chicago de ninguno de los productos, servicios ni opiniones de la corporación, la organización ni la persona. La Ciudad de Chicago no se responsabiliza de la precisión, la legalidad ni el contenido de los sitios web externos o los enlaces subsiguientes. Comuníquese con el sitio web externo que corresponda si tiene preguntas relacionadas con este contenido.

–Directrices recomendadas–

