

BE SAFE ★
CHICAGO ★



**Cuídese. Taxis y
transporte a pedido.(TNP¹)**

Cuídese. Taxis y transporte a pedido. ¿Qué hay en esta guía?



Reanudación
gradual (Fase IV)

Para la reapertura prudente de Chicago, se requiere:

Interacciones seguras

Distanciamiento social



Límites de distancia física entre las personas

Tamaño de las reuniones



Limitaciones en las reuniones de personas

Equipo de protección



Uso de equipo de protección por parte de las personas

Requisitos de higiene



Garantizar la higiene en las interacciones (p. ej., lavarse las manos)

Espacios y condiciones seguros

Acceso



Condiciones para entrar en los espacios y salir de estos

Normas de limpieza



Medidas para desinfectar los espacios

Señalización visual



Recursos y directrices sobre higiene en los espacios

Condiciones del lugar de trabajo



Capacidad de adaptación y control de operaciones

Capacidad de adaptación de operaciones



Apoyo para flexibilizar las operaciones (p. ej., varios turnos)

Pruebas y seguimiento



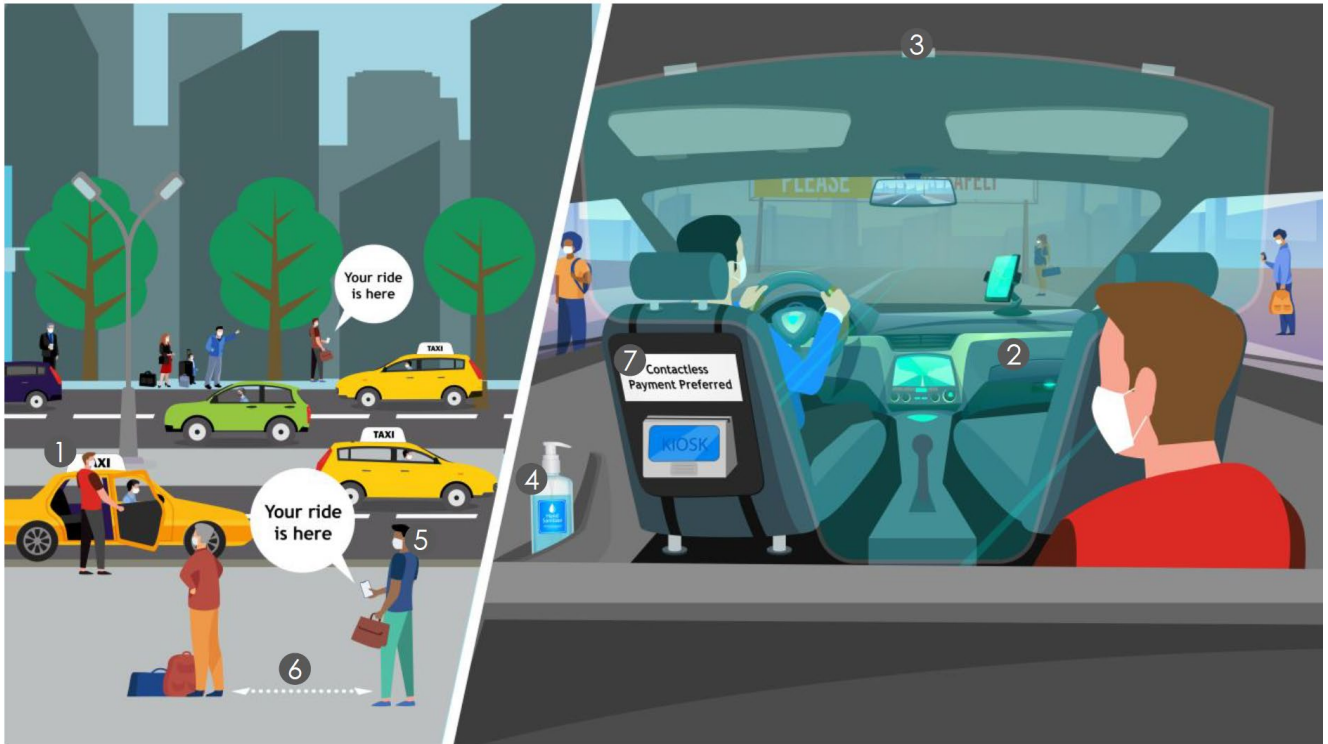
Facilitación de las pruebas y del seguimiento

Cuídese. Taxis y transporte a pedido.

Ejemplo ilustrativo



Reanudación gradual (Fase IV)



¿Qué puede ser diferente?

- 1 **No más de 9 personas** en total en el vehículo (si la capacidad lo permite).
- 2 Se prohíbe a los pasajeros sentarse en el **asiento delantero**, a menos que sea necesario por razones de accesibilidad.
- 3 Si es posible, deberán usarse **divisiones** entre los asientos delanteros y traseros.
- 4 **Desinfectante de manos** disponible para pasajeros y conductores.
- 5 Se requiere un **distanciamiento de 6 pies** en todas las áreas de espera.
- 6 Todas las personas deben usar **mascarillas**.
- 7 Colocación de **señalizaciones** visuales en el vehículo para promover interacciones higiénicas.

—Directrices recomendadas—

**BE SAFE
CHICAGO** ★★



Intente mantener más de 6 pies de distancia en todas las áreas comunes, y fomente el uso de barreras entre los asientos delanteros y traseros.

- Anime al pasajero a sentarse en el asiento trasero para mantener la distancia física. No deje que los pasajeros se sienten en el asiento delantero, a menos que sea necesario para el acceso al vehículo.
- Si es posible, incluya divisores entre los asientos delanteros y traseros, según lo recomendado por las directrices de los Centros para el Control y la Prevención de Enfermedades (Centers for Disease Control and Prevention, CDC).

Limite los viajes a pasajeros que hayan tenido un contacto previo entre sí.

- Anime a los pasajeros a que viajen con personas del mismo grupo familiar o que hayan estado en contacto entre sí.
- Limite la cantidad de personas en taxis o vehículos de transporte a pedido a no más de 9 personas, incluyendo el conductor.

Use mascarilla en todo momento.

- Se deben usar mascarillas que cubran la nariz y la boca en los espacios comunes abiertos y cerrados (se pueden hacer excepciones para las personas que tengan condiciones médicas o discapacidades que no les permitan usar una mascarilla de forma segura).
- Si es posible, proporcione pañuelos de papel y desinfectante de manos para los pasajeros.
- Fomente el uso de un desinfectante que esté preaprobado por la Agencia de Protección Ambiental (Environmental Protection Agency, EPA).



Fomente las interacciones higiénicas entre las personas.

- Si es posible, lávese las manos con agua y jabón a menudo. Si no, use desinfectante de manos con frecuencia.
- Evite tocarse los ojos, la nariz y la boca con las manos sin lavar.
- No entregue los artículos que se suelen dar gratis a los pasajeros, como botellas de agua o revistas.
- Para los pasajeros: eviten el contacto con superficies que otros pasajeros o conductores tocan con frecuencia antes de que se limpien o desinfecten (p. ej., la puerta, las ventanillas, el volante, la palanca de cambios, las palancas de señalización y otras partes del vehículo).
- Anime a los conductores de vehículos públicos a hacer capacitaciones en salud y seguridad relacionadas con el COVID-19 cuando vuelvan a trabajar.



Acceso

Haga que todas las personas se autoevalúen en busca de síntomas antes de subirse al vehículo.

- Antes de subirse al vehículo, los empleados o los conductores deben autoevaluarse para asegurarse de no tener síntomas de COVID-19 (p. ej., un cuestionario).
- Anime a las personas a que comprueben si tienen síntomas antes salir de casa y a que se queden en casa si tienen algún síntoma.
- Evite ayudar a los pasajeros a subirse o bajarse del auto, a menos que sea necesario por cuestiones de accesibilidad.



Normas de limpieza

Limpie y desinfecte el vehículo con la mayor frecuencia posible (como mínimo, una vez por día y entre cada turno).

- Como mínimo, limpie y desinfecte las superficies de contacto frecuente en el vehículo al comienzo y al final de cada turno.
- Preste especial atención a la limpieza del vehículo después de que se bajen pasajeros que parezcan estar enfermos o después de buscar o dejar a pasajeros que hayan estado en un centro médico.
- Preste mucha atención a la limpieza de las superficies que los pasajeros tocan frecuentemente (p. ej., manijas de las puertas). Como mínimo, límpielas antes y después de cada turno, pero se recomienda hacerlo cada 2 horas.



Señalización visual

Fomente la colocación de carteles con información sobre procedimientos operativos recomendados, a menos que puedan ser un medio de contagio.

- Incluya carteles sobre el uso correcto de mascarillas, la recomendación de hacer pagos sin contacto, etc.



Fomente la circulación saludable de aire y las interacciones higiénicas de los conductores.

- Evite usar la función de recirculación de aire para ventilar el auto durante el traslado de pasajeros. Use los conductos de ventilación para que entre aire fresco de afuera o abra las ventanillas del vehículo.
- Evite prestar el servicio de viajes compartidos o pasar a buscar a varios pasajeros que, de otra manera, no harían juntos el mismo recorrido.



Evite manipular dinero en efectivo, si es posible. Se recomienda el pago sin contacto.

- Si es posible, fomente y acepte el pago sin contacto por los servicios.
- Considere usar guantes desechables de un solo uso si debe tomar dinero en efectivo de los clientes (es decir, un par de guantes por cliente). No use el mismo par de guantes para varias interacciones.
- Considere usar gel o aerosol desinfectante si va a manipular dinero en efectivo sin guantes.

Siga las directrices de los CDC y del Departamento de Salud Pública de Chicago (Chicago Department of Public Health, CDPH) en los protocolos para las pruebas y el seguimiento.

- Si un empleado o contratista independiente se enferma de COVID-19, este debe seguir todas las directrices de los CDC antes de volver a trabajar.
- Si un empleado o contratista independiente da positivo por COVID-19, se debe hacer limpieza y desinfección de acuerdo con las directrices de los CDC.
- •Todo empleado o contratista independiente que haya tenido contacto cercano con un colega u otra persona que tenga COVID-19 debe hacer cuarentena según las directrices de los CDC.
- Si descubren 2 o más casos posiblemente relacionados con el establecimiento en un período de 14 días, los empleadores deben reportar los casos al CDPH.
- Siga todas las directrices y recomendaciones del CDPH al responder a un brote en un lugar de trabajo.



Glosario

Distanciamiento social: distancia física de al menos seis pies entre personas o grupos de personas.

Lavado de manos: acción de lavarse bien las manos con agua y jabón durante al menos 20 segundos o usar desinfectante que sirva para eliminar el virus que causa el COVID-19.

PPE (personal protective equipment): equipo de protección personal (p. ej., mascarillas, lentes, protectores faciales). Los requisitos varían según la industria y las circunstancias específicas.

Reunión: Grupo de personas, que no sea un grupo familiar, que participan en un evento espontáneo o planificado y que se reúnen durante más de diez minutos.

Ejemplo del cuestionario de autoevaluación

Autoevaluación: protocolo por el que el empleado responde preguntas al inicio de su turno. De acuerdo con las directrices del Comisionado de Salud, las preguntas pueden ser:

- ¿Ha tenido más de 100 grados Fahrenheit de temperatura o ha tomado algún medicamento para tratar la fiebre de más de 100 grados Fahrenheit en las últimas 24 horas?
- ¿Tiene tos que antes no tenía y que no puede atribuir a otra condición de salud?
- ¿Tiene dolor de garganta que antes no tenía o que empeoró y que no puede atribuir a otra condición de salud?
- ¿Tiene dificultad para respirar que antes no tenía y que no puede atribuir a otra condición de salud?
- ¿Ha perdido por completo el olfato o el gusto hace poco?



Directrices generales para el lugar de trabajo

Recursos nacionales para más orientación

CDC: *Activities and Initiatives Supporting the COVID-19 Response and the President's Plan for Opening America Up Again (Actividades e iniciativas de los CDC que respaldan la respuesta al COVID-19 y el plan del presidente para reabrir los Estados Unidos):*
<https://www.cdc.gov/coronavirus/2019-ncov/downloads/php/CDC-Activities-Initiatives-for-COVID-19-Response.pdf>

CDC: *Guía para empresas y lugares de trabajo:*
<https://www.cdc.gov/coronavirus/2019-ncov/community/organizations/businesses-employers.html>

OSHA: *Guidance on Preparing Workplaces for COVID-19 (Guía sobre la preparación de los lugares de trabajo para el COVID-19):*
<https://www.osha.gov/Publications/OSHA3990.pdf>

Departamento de Transporte de los EE. UU. (US Department of Transportation): *Recursos sobre el coronavirus:*
<https://www.transportation.gov/coronavirus>

Asociación Americana de Transporte Público (American Public Transportation): *Public Transit Response to Coronavirus or COVID-19 (Respuesta del transporte público al coronavirus o al COVID-19):*
<https://www.apta.com/public-transit-response-to-coronavirus/>

OSHA: *COVID-19 Guidance for Rideshare, Taxi, and Car Service Workers (Guía sobre el COVID-19 para trabajadores de transporte compartido, taxis y servicios de autos):*
<https://www.osha.gov/Publications/OSHA4021.pdf>

CDC: *Guía sobre el COVID-19 para trabajadores de transporte compartido, taxis y servicios de autos:*
<https://www.cdc.gov/coronavirus/2019-ncov/community/organizations/rideshare-drivers-for-hire.html>

Directrices para el transporte

Exención de responsabilidad

Todos los enlaces que figuran en este documento son solamente para su información y conveniencia. No constituyen un aval ni una aprobación de la Ciudad de Chicago de ninguno de los productos, servicios ni opiniones de la corporación, la organización ni la persona. La Ciudad de Chicago no se responsabiliza de la precisión, la legalidad ni el contenido de los sitios web externos o los enlaces subsiguientes. Comuníquese con el sitio web externo que corresponda si tiene preguntas relacionadas con este contenido.