

BE SAFE  
CHICAGO



सुरक्षित रहें।  
सिनेमा घर

# सुरक्षित रहें। सिनेमा घर इस निर्देश-पुस्तिका में क्या है?



धीरे-धीरे फिर से  
शुरूआत करें (चरण IV)

## शिकागो को सावधानी से पुनः खोलने के लिए निम्न आवश्यक है:

### स्वस्थ संपर्क

#### सामाजिक दूरी



अन्य व्यक्तियों से शारीरिक  
दूरी की सीमाएँ

#### जनसमूह आकार



व्यक्तियों की भीड़ की  
सीमाएँ

#### सुरक्षात्मक गियर



व्यक्तियों द्वारा सुरक्षात्मक  
गियर का उपयोग

#### स्वच्छता संबंधी शर्तें



स्वच्छ क्रियाकलाप सुनिश्चित  
करना (जैसे, हाथ धोना)

### सुरक्षित स्थान और स्थितियां

#### प्रवेश पहुँच



स्थान की पहुँच के लिए  
प्रवेश/निकास की शर्त

#### सफ़ाई मानक



स्थान कीटाणुरहित करने के  
लिए उठाए गए कदम

#### दृश्य मार्गदर्शन



स्थान पर स्वच्छता संसाधन  
और मार्गदर्शन पोस्ट करना

#### कार्यस्थल स्थितियां



पैदल आवागमन, वेंटिलेशन,  
आदि का मूल्यांकन।

### संचालन सुलभता और निगरानी

#### लचीले मॉडल



बीमारी अवकाश, दूरस्थ  
कार्य (जब संभव हो) का  
लचीलापन

#### संचालनात्मक सुलभता



संचालनात्मक लचीलेपन का  
समर्थन (जैसे, कई शिफ्ट)

#### यात्रा संबंधी दिशा- निर्देश



स्थानों के बीच लोगों के  
आवागमन पर प्रतिबंध

#### परीक्षण / ट्रैकिंग



जांच और निगरानी की  
सुलभता

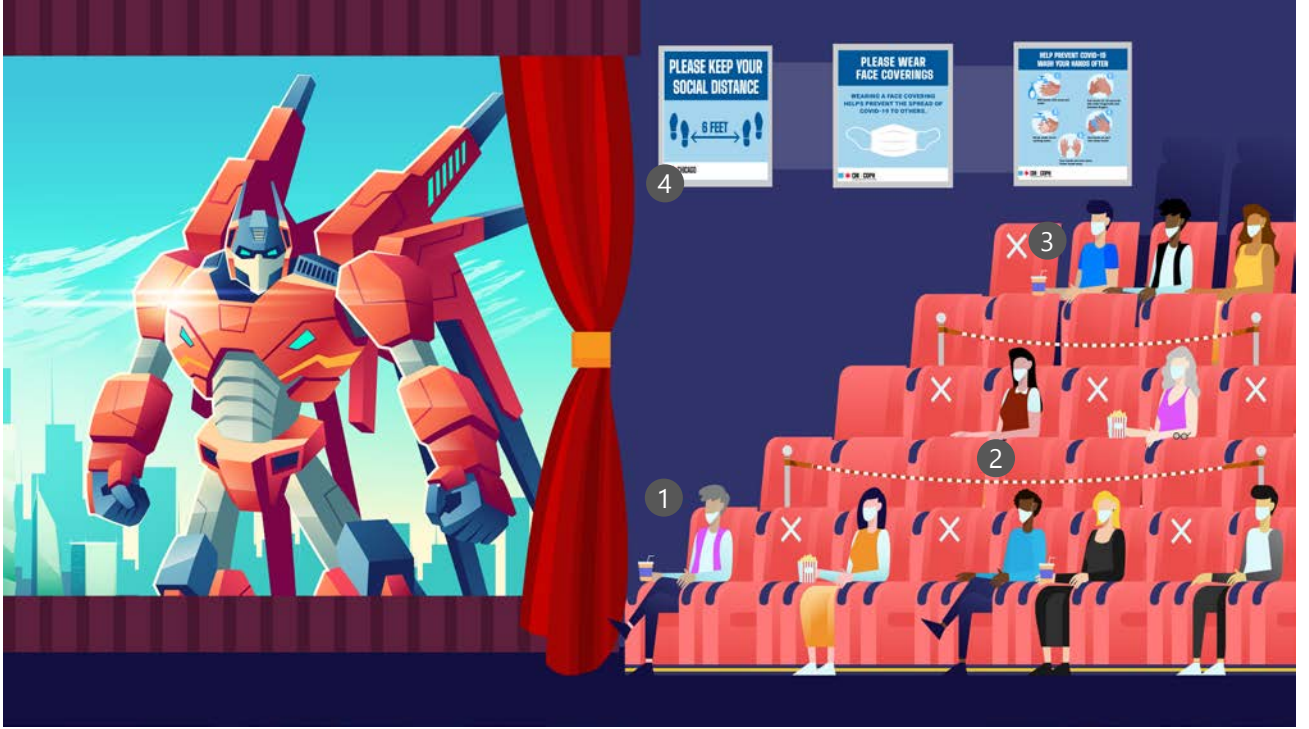
- अनुशंसित मार्गदर्शन -

BE SAFE  
CHICAGO

# सुरक्षित रहें। सिनेमा घर व्याख्यात्मक उदाहरण



धीरे-धीरे फिर से  
शुरूआत करें (चरण IV)



## क्या अलग हो सकता है?

- 1 उपस्थित लोगों / कर्मचारियों को हर समय चेहरे की कवरिंग पहननी होगी, सिवाय बैठकर खाना खाते या कुछ पीते समय
- 2 पंक्तियों या सीटों को अलग-अलग किया गया है ताकि समूहों के बीच सामाजिक दूरी बनाई जा सके
- 3 सामाजिक दूरी के लिए घर के सदस्यों को साथ बिठाएं, जहां समूहों के बीच पर्याप्त दूरी हो
- 4 दृश्य संकेतक जो कि स्वच्छता, सामाजिक दूरी, उचित PPE और बहुत कुछ और से संबंधित हों पूरे परिसर पर लगाए जाएं



## लोगों के बीच 6 फुट से ज्यादा की दूरी सुनिश्चित करें

- सुनिश्चित करें कि सभी उपस्थित लोग 6 फुट की शारीरिक दूरी का हर समय पालन करें; बैठे हुए लोगों के बीच 3 फुट की दूरी स्वीकृत करें यदि उनके बीच भौतिक व्यवधान लगे हों
- एक ही घर के सदस्यों को एक साथ बैठाएं; बच्चों को हर समय अपने माता-पिता/अभिभावकों के साथ रहना चाहिए
- ऐसे क्षेत्र जहां व्यक्ति पंक्तिबद्ध होते हैं वहां 6 फुट की दूरी स्पष्ट रूप से चिह्नित होनी चाहिए (जैसे, प्रवेश के रास्ते)
- जहां 6 फुट सामाजिक दूरी संभव न हो, वहां अभेद्य बैरियर पर जोर दें, खासकर चोक - जाम वाले स्थलों पर (जैसे, प्रवेश के रास्ते)
- यदि व्यावहारिक हो, तो सभी शो-कार्यक्रम के लिए सामाजिक दूरी को लागू करने के लिए कर्मचारियों को नियुक्त करें (प्रत्येक 10 उपस्थित लोगों के लिए एक प्रवेशक/स्टाफ सदस्य की सिफारिश करें)



## बैठने की क्षमता को 25% तक सीमित करें, जनसमूह क्षमता 50 लोगों तक सीमित है

- प्रत्येक आंतरिक स्थान / कमरे (उदाहरण के लिए, एक थियेटर) को सीमित करें
  - सामाजिक दूरी का पालन करते हुए 50 लोगों तक, या
  - 25% क्षमता तक सीमित करें (जो भी कम हो)
- अलग-अलग घर के सदस्यों को बाहरी स्थानों (उदा. बाहरी प्रदर्शन स्थल) पर 100 की संख्या से अधिक में इकट्ठा न होने दें बशर्ते कि समूह अधिकांश समय के लिए स्थिर (उदा., टेबल पर बैठना) रहता है और सामाजिक दूरी का पालन करता है
- सिनेमा घर में उपस्थित लोगों की संख्या से अधिक की टिकट बिक्री न होने दें (चाहे वे क्षमता प्रतिबंध द्वारा सीमित हो या इकट्ठा करने संबंधी सीमा प्रतिबंध द्वारा)



सुरक्षात्मक  
गियर

## सभी के लिए चेहरा ढकना आवश्यक करें

- किसी भी बाहरी और भीतरी आम स्थानों में, 2 वर्ष की आयु से ऊपर के सभी लोगों के लिए नाक और मुँह पर फ़ेस कवर पहना जाना जरूरी है (मेडिकल कंडीशन या विकलांग लोगों को छोड़कर, जिन्हें सुरक्षित रूप से मुँह ढकने में परेशानी होती है)
- जब उपस्थित लोग बैठकर कुछ खा या पी रहे हों तो चेहरा ढकना आवश्यक नहीं है
- गैर-चिकित्सा कारणों से चेहरा ढकने से मना करने वाले व्यक्ति के लिए प्रवेश निषेध करें; यदि उपलब्ध हों, तो प्रवेश पर मास्क प्रदान किए जा सकते हैं



स्वच्छता  
अपेक्षाएं

## जहां संभव हो, प्रवेश/निकास बिंदुओं पर हैंड सैनिटाइज़र प्रदान करें; कोई साझा वस्तुएं नहीं

- स्वच्छता स्थान कम से कम सिनेमा घर के प्रवेश द्वार पर प्रदान करें; यदि उपलब्ध हो, तो इस स्थान को पूरे स्थल में आसानी से सुलभ कराएं
- खोलने से पहले नई सफाई नीतियों और प्रक्रियाओं पर सभी कर्मचारियों को प्रशिक्षित करें
- कर्मचारियों और आम जनता को नई परिचालन प्रक्रियाओं के बारे में बताएं



## सभी कर्मचारियों और मेहमानों के लिए प्रवेश पर स्वास्थ्य जांच आवश्यक करें

- घर छोड़ने से पहले, सभी व्यक्तियों को लक्षणों की स्वयं-पहचान करने और लक्षण होने पर घर रहने के लिए प्रोत्साहित किया जाता है
- प्रतिष्ठान में प्रवेश से पहले, COVID-19 के कोई लक्षण नहीं है यह सुनिश्चित करने के लिए कर्मचारी स्वयं-जांच करें (जैसे, प्रश्नावली - परिशिष्ट देखें)
- कर्मचारियों को रिपोर्ट करने या काम पर बने रहने की अनुमति नहीं देनी चाहिए, यदि वे लक्षण प्रदर्शित करते हैं या रिपोर्ट करते हैं कि वे बीमार महसूस कर रहे हैं

## प्रवेश/निकास पर निगरानी रखें और सामाजिक दूरी सुनिश्चित करें

- आवागमन के प्रवाह को विनियमित करने के लिए प्रवेश/निकास बिंदुओं की निगरानी करें
- प्रवेश/निकास के दौरान जहां संभव हो दरवाजे खुले छोड़ दें, या जरूरत के अनुसार दरवाजे खोलने और बंद करने के लिए प्रवेशक हों
- संपर्क को कम करने के लिए प्रवेश और निकास पर लोगों को निर्देश देने के लिए बाहरी सुरक्षा को प्रोत्साहन दें, अगर संभव हो
- प्रवेश और टिकट/भोजन खरीदने के बाद, आम स्थानों पर एकत्र होने से बचने के लिए लोगों को तुरंत सीटों की ओर जाने के लिए कहें
- यदि क्षमता पूरी हो जाए या 6 फुट की दूरी और संभव न हो, तो थिएटर(रों) में अतिरिक्त लोगों का प्रवेश निषेध करें

# सुरक्षित रहें। सिनेमा घर सुरक्षित स्थान और कार्य स्थितियां



धीरे-धीरे फिर से  
शुरूआत करें (चरण IV)



## बैठने की जगह और लोगों के ज़्यादा इकट्ठा होने वाले स्थानों को अक्सर साफ करते रहें

- दिन के अंत में और शो के बीच में संपूर्ण थियेटर को साफ करें (उदा., सीट, रेलिंग, आर्म रेस्ट)
- सार्वजनिक क्षेत्रों में सफाई की बारंबारता बढ़ाएँ, उच्च संपर्क सतहों (जैसे, दरवाज़े के हैंडल, पब्लिक टॉयलेट) और उच्च आवागमन क्षेत्रों (जैसे, बाथरूम, टिकट काउंटरों) पर ध्यान दें



## किसी भी प्रवेश/निकास स्थलों और उच्च आवागमन आम क्षेत्रों पर दृश्य संकेतक प्रदान करें

- सामाजिक दूरी, हाथ धोने, फ़ेस कवरेज पहनने और गैर-संपर्क अभिवादन का उपयोग करने को बढ़ावा देने के लिए दृश्य मार्गदर्शन लगाएं
- आवागमन व्यवस्थित करने के लिए दृश्य मार्गदर्शन प्रदान करें



## सामाजिक दूरी को सुनिश्चित करते हुए बैठक व्यवस्था अनुकूल बनाएं

- बैठने की व्यवस्था इस तरह से करें कि 6 फुट दूरी का पालन हो (जिसमें निश्चित बैठने की जगह के साथ पंक्तियों को अवरुद्ध करना शामिल हो सकता है)
- 6 फुट दूरी चिह्नित करने के लिए दृश्य चिह्न आवश्यक है, साथ ही प्रति पंक्ति में अनुमत अधिकतम व्यक्तियों को इंगित करने के लिए संकेतक चिह्न को प्रोत्साहन दें
- उच्च घनत्व वाले स्थानों (उदा. लॉबी) से फर्नीचर को हटाने, अक्षम करने या रखने पर विचार करें

- अनुशंसित मार्गदर्शन -

BE SAFE  
CHICAGO





लचीले  
मॉडल

## स्टाफ़ के लिए लचीले कार्य मॉडल विकसित करें

- सुनिश्चित करें कि जो कर्मचारी घर से काम कर सकते हैं ऐसा करना जारी रखें
- कर्मचारी की शिफ्ट को एक ही समय में होना कम करें जहां संभव हो



संचालन  
सुलभता

## प्रवेश, निकासी और बैठक को नियंत्रित करने के तरीकों पर विचार करें

- जहां संभव हो, थियेटर में पहुंचने से पहले ही उपस्थित होने वाले लोगों को उनकी सीट पर पहुंचने के लिए प्रोत्साहित करें, समूहों के बीच पंक्तियों या सीटों को ब्लॉक करने का विकल्प दें
- प्रवेश की निगरानी के लिए थियेटर पर पहुंचने के लिए उपस्थित होने वाले लोगों को समय का सुझाव दें
- फिल्म के शुरू होने का समय अलग-अलग रखें ताकि इकट्ठा होने वाले स्थानों (जैसे कि लॉबी और टिकटिंग) और प्रवेश/निकासी पर संपर्क कम से कम हो
- जहां संभव है, आउटडोर फिल्म शो दिखाएं



यात्रा दिशा-  
निर्देश



जांच/  
निगरानी

## स्टाफ़ की यात्रा को सीमित करें

- कर्मचारियों की बहु-स्थानों वाले सिनेमा घरों के बीच यात्रा सीमित करें

## जांच और अनुरेखण प्रोटोकॉल के लिए CDPH और CDC मार्गदर्शन का पालन करें

- यदि कर्मचारी को COVID-19 हो जाता है, तो उसे काम पर लौटने से पहले सभी CDC दिशानिर्देशों का पालन करना होगा
- यदि किसी कर्मचारी को जांच द्वारा COVID-19 पॉजिटिव के रूप में पहचाना जाता है, तो CDC दिशानिर्देशों के अनुसार सफाई और कीटाणुनाशक का प्रयोग किया जाना चाहिए
- कोई भी कर्मचारी जो सहकर्मि या किसी अन्य व्यक्ति के साथ उस व्यक्ति के निकट संपर्क में हो, जिसमें COVID-19 का पता चला है, तो उसे CDC दिशानिर्देश के अनुसार स्वयं क्वारंटाइन-एकांतवास करना चाहिए
- यदि कोई सिनेमा घर संभवतः किसी 14 दिन की अवधि में उस स्थान के 2 या अधिक मामलों के बारे में जानता है, जो उनसे जुड़े हैं, तो नियोक्ताओं को आवश्यक रूप से CDPH को मामलों की रिपोर्ट करनी चाहिए
- कार्यस्थल पर प्रकोप के जवाब में CDPH की सिफारिशों का पालन करते हुए निर्धारित अन्य सभी CDPH मार्गदर्शन का पालन करें



## शब्दावली

**जनसमूह:** किसी एक घर के बाहर व्यक्तियों का एक समूह जो एक सहज या योजित घटना का हिस्सा है और एक दूसरे से 10 मिनट से अधिक समय तक बातचीत कर रहे हैं

**हाथ धोना:** कम से कम 20 सेकंड के लिए साबुन और पानी से हाथों को अच्छे से धोना या एक कीटाणुनाशक का उपयोग करना COVID-19 का कारण बनने वाले वायरस को खत्म करने में सक्षम है

**सामाजिक दूरी:** व्यक्तियों, या व्यक्तियों के समूहों के बीच कम से कम छह फीट की भौतिक दूरी।

**PPE:** व्यक्तिगत सुरक्षात्मक उपकरण (पर्सनल प्रोटेक्टिव इक्विपमेंट) (जैसे, चेहरे के कवर, चश्मे, चेहरे की ढाल); उद्योग और विशिष्ट परिस्थितियों के आधार पर आवश्यकताएँ भिन्न होती हैं

**स्वयं-जांच के लिए नमूना प्रश्नावली**

**स्वयं-जांच:** एक प्रोटोकॉल जिसके द्वारा एक कर्मचारी एक शिफ्ट की शुरुआत में सवालियों के जवाब देता है। स्वास्थ्य आयुक्त के मार्गदर्शन के अधीन, प्रश्नों में ये शामिल हो सकते हैं:

- क्या आपके शरीर का तापमान 100 डिग्री फ़ारेनहाइट से अधिक है या आपने पिछले 24 घंटों में 100 डिग्री फ़ारेनहाइट से अधिक के शरीर के तापमान का इलाज करने के लिए बुखार निवारण का उपयोग किया है?
- क्या आपको कोई नई खांसी हुई है जिसे आप किसी अन्य स्वास्थ्य स्थिति से नहीं जोड़ सकते?
- क्या आपके गले में कोई नई खराबी हुई है या गला खराब है, जिसे आप किसी अन्य स्वास्थ्य स्थिति से नहीं जोड़ सकते?
- क्या आपको साँस की कोई नई तकलीफ हो रही है जिसे आप किसी अन्य स्वास्थ्य स्थिति से नहीं जोड़ सकते?
- क्या आप हाल ही में गंध या स्वाद समझने में पूरी तरह से मुश्किल अनुभव कर रहे हैं?



## कार्यस्थल हेतु सामान्य मार्गदर्शन

### अधिक मार्गदर्शन के लिए राष्ट्रीय संसाधन

**CDC - COVID-19 प्रतिक्रिया और अमेरिका को फिर से खोलने के लिए राष्ट्रपति की योजना का समर्थन करती गतिविधियां और पहल:** <https://www.cdc.gov/coronavirus/2019-ncov/downloads/php/CDC-Activities-Initiatives-for-COVID-19-Response.pdf>

**CDC - व्यापारों और कार्यस्थलों के लिए मार्गदर्शन**  
<https://www.cdc.gov/coronavirus/2019-ncov/community/organizations/businesses-employers.html>

**OSHA COVID-19 के लिए कार्यस्थलों को तैयार करने पर मार्गदर्शन:**  
<https://www.osha.gov/Publications/OSHA3990.pdf>

## सिनेमा घर मार्गदर्शन

**CDC – सिनेमा घर में सुरक्षा और स्वास्थ्य:**  
<https://blogs.cdc.gov/niosh-science-blog/2012/06/11/theater/>

## अस्वीकरण

इस दस्तावेज़ में दिए गए सभी लिंक केवल सुविधा और सूचना के उद्देश्यों के लिए हैं; वे निगम या संगठन या व्यक्ति के किसी भी उत्पाद, सेवाओं या राय के लिए सिटी ऑफ़ शिकागो द्वारा मान्यता या अनुमोदन का गठन नहीं करते हैं। सिटी ऑफ़ शिकागो उस बाहरी साइट या उसके बाद के लिंक की सटीकता, वैधता या सामग्री के लिए कोई जिम्मेदारी नहीं लेता है। उसकी सामग्री के बारे में सवालों के जवाब के लिए बाहरी साइट से संपर्क करें।