

BE SAFE
CHICAGO



सुरक्षित रहें।
प्रदर्शन स्थल

सुरक्षित रहें। प्रदर्शन स्थल इस निर्देश-पुस्तिका में क्या है?



धीरे-धीरे फिर से
शुरूआत करें (चरण IV)

शिकागो को सावधानी से पुनः खोलने के लिए निम्न आवश्यक है:

स्वस्थ संपर्क

सामाजिक दूरी



अन्य व्यक्तियों से शारीरिक
दूरी की सीमाएँ

जनसमूह आकार



व्यक्तियों की भीड़ की
सीमाएँ

सुरक्षात्मक गियर



व्यक्तियों द्वारा सुरक्षात्मक
गियर का उपयोग

स्वच्छता संबंधी शर्तें



स्वच्छ क्रियाकलाप सुनिश्चित
करना (जैसे, हाथ धोना)

सुरक्षित स्थान और स्थितियां

प्रवेश पहुँच



स्थान की पहुँच के लिए
प्रवेश/निकास की शर्त

सफ़ाई मानक



स्थान कीटाणुरहित करने के
लिए उठाए गए कदम

दृश्य मार्गदर्शन



स्थान पर स्वच्छता संसाधन
और मार्गदर्शन पोस्ट करना

कार्यस्थल स्थितियां



पैदल आवागमन, वेंटिलेशन,
आदि का मूल्यांकन।

संचालन सुलभता और निगरानी

लचीले मॉडल



बीमारी अवकाश, दूरस्थ
कार्य (जब संभव हो) का
लचीलापन

संचालनात्मक सुलभता



संचालनात्मक लचीलेपन का
समर्थन (जैसे, कई शिफ्ट)

यात्रा संबंधी दिशा- निर्देश



स्थानों के बीच लोगों के
आवागमन पर प्रतिबंध

परीक्षण / ट्रैकिंग



जांच और निगरानी की
सुलभता

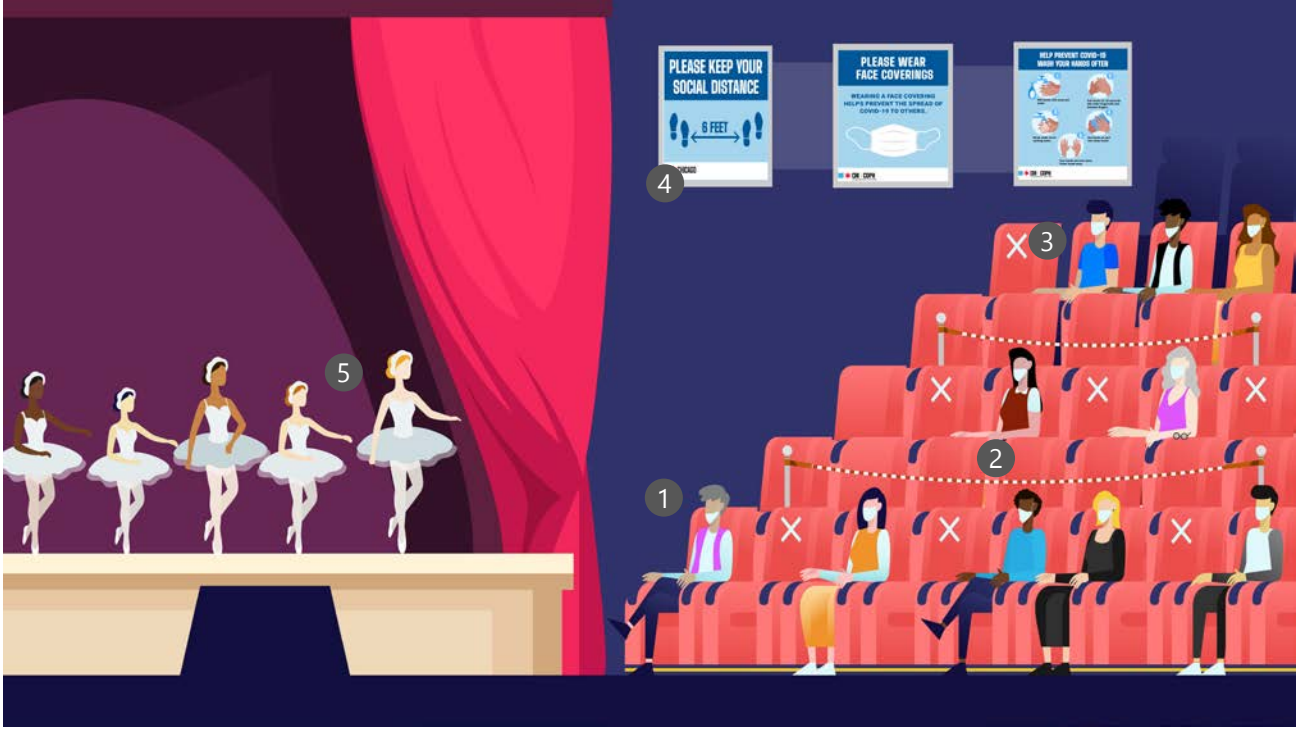
- अनुशंसित मार्गदर्शन -

BE SAFE
CHICAGO

सुरक्षित रहें। प्रदर्शन स्थल व्याख्यात्मक उदाहरण



धीरे-धीरे फिर से
शुरूआत करें (चरण IV)



क्या अलग हो सकता है?

- 1 उपस्थित लोगों / कर्मचारियों को हर समय चेहरे की कवरिंग पहननी होगी, सिवाय बैठकर खाना खाते या कुछ पीते समय
- 2 पंक्तियों या सीटों को अलग-अलग किया गया है ताकि समूहों के बीच सामाजिक दूरी बनाई जा सके
- 3 सामाजिक दूरी के लिए घर के सदस्यों को साथ बिठाएं, जहां समूहों के बीच पर्याप्त दूरी हो
- 4 दृश्य संकेतक जो कि स्वच्छता, सामाजिक दूरी, उचित PPE और बहुत कुछ और से संबंधित हों पूरे परिसर पर लगाए जाएं
- 5 कास्ट / अभिनय करने वालों को स्टेज पर चेहरा ढकने की ज़रूरत नहीं है, लेकिन स्टेज के पीछे के सभी आम स्थानों पर PPE पहनना अपेक्षित है



लोगों के बीच 6 फुट से ज्यादा की दूरी सुनिश्चित करें

- सुनिश्चित करें कि सभी उपस्थिति लोग 6 फुट की शारीरिक दूरी का हर समय पालन करें; बैठे हुए लोगों के बीच 3 फुट की दूरी स्वीकृत करें यदि उनके बीच भौतिक व्यवधान लगे हो
- एक ही घर के सदस्यों को एक साथ बैठाएं; बच्चों को हर समय अपने माता-पिता/अभिभावकों के साथ रहना चाहिए
- ऐसे क्षेत्र जहां व्यक्ति पंक्तिबद्ध होते हैं वहां 6 फुट की दूरी स्पष्ट रूप से चिह्नित होनी चाहिए (जैसे, प्रवेश के रास्ते)
- जहां 6 फुट सामाजिक दूरी संभव न हो, वहां अभेद्य बैरियर पर जोर दें, खासकर चोक - जाम वाले स्थलों पर (जैसे, प्रवेश के रास्ते)
- सुनिश्चित करें कि अभिनय करने वालों (जैसे कि, नर्तक, गायक, बैंड) के लिए बनाए गए स्टेज या अन्य निर्धारित क्षेत्र दर्शकों से कम से कम 10 फुट दूरी पर हों
- यदि व्यावहारिक हो, तो सभी शो-कार्यक्रम के लिए सामाजिक दूरी को लागू करने के लिए कर्मचारियों को नियुक्त करें (प्रत्येक 10 उपस्थित लोगों के लिए एक प्रवेशक/स्टाफ सदस्य की सिफारिश करें)



बैठने की क्षमता को 25% तक सीमित करें, जनसमूह क्षमता 50 लोगों तक सीमित है

- प्रत्येक आंतरिक स्थान / कमरे (उदाहरण के लिए, एक थियेटर) को सीमित करें
 - सामाजिक दूरी का पालन करते हुए 50 लोगों तक, या
 - 25% क्षमता तक सीमित करें (जो भी कम हो)
- अलग-अलग घर के सदस्यों को बाहरी स्थानों (उदा. बाहरी प्रदर्शन स्थल) पर 100 की संख्या से अधिक में इकट्ठा न होने दें बशर्ते कि समूह अधिकांश समय के लिए स्थिर (उदा., टेबल पर बैठना) है और सामाजिक दूरी का पालन करता है



सभी के लिए चेहरा ढकना आवश्यक करें: कास्ट / अभिनय करने वालों के लिए चेहरा ढकना आवश्यक नहीं है

- किसी भी बाहरी और भीतरी आम स्थानों में, 2 वर्ष की आयु से ऊपर के सभी लोगों के लिए नाक और मुँह पर फ़ेस कवर पहना जाना जरूरी है (मेडिकल कंडीशन या विकलांग लोगों को छोड़कर, जिन्हें सुरक्षित रूप से मुँह ढकने में परेशानी होती है)
- शो-कार्यक्रम के दौरान कलाकारों और / या अभिनय करने वालों के लिए चेहरा ढकना आवश्यक नहीं है लेकिन उन्हें स्टेज के पीछे की गतिविधियों के दौरान चेहरा ढकना चाहिए (उदा., अन्तराल, बैक-स्टेज के दौरान)
- जब उपस्थित लोग बैठकर कुछ खा या पी रहे हो तो चेहरा ढकना आवश्यक नहीं है
- गैर-चिकित्सा कारणों से चेहरा ढकने से मना करने वाले व्यक्ति के लिए प्रवेश निषेध करें; यदि उपलब्ध हों, तो प्रवेश पर मास्क प्रदान किए जा सकते हैं
- एक भौतिक बैरियर (उदा. प्लेक्सीग्लास) ऐसे क्षेत्रों में प्रदान करें जहां नजदीकी संपर्क बहुत ज़्यादा होता है (उदा., बॉक्स ऑफिस)
- लागू होने पर, गायक और/या विंड इंस्ट्रूमेंट के बीच प्लेक्सीग्लास के उपयोग पर विचार करें



जहाँ संभव हो, प्रवेश/निकास बिंदुओं पर हैंड सैनिटाइज़र प्रदान करें

- स्वच्छता स्टेशन कम से कम थियेटर के प्रवेश द्वार पर और आम बैकस्टेज स्थानों पर प्रदान करें; यदि उपलब्ध हो, तो स्टेशन पूरे स्थल में आसानी से सुलभ कराएं
- खोलने से पहले नई सफाई नीतियों और प्रक्रियाओं पर सभी कर्मचारियों को प्रशिक्षित करें
- कर्मचारियों और आम जनता को नई परिचालन प्रक्रियाओं के बारे में बताएं
- सभी कर्मचारियों को निर्देश दें कि प्रत्येक 60 मिनटों में और कुछ विशिष्ट गतिविधियों (उदा. छींकना, चेहरे को छूने पर, या नाक साफ़ करने) के बाद वे हाथों को धोएं, सैनिटाइज़र का उपयोग करें



प्रवेश पर स्वास्थ्य चेकअप अवश्य करें

- सभी लोगों को घर छोड़ने से पहले, खुद लक्षणों की पहचान करने और घर पर रहने के लिए प्रोत्साहित करें, यदि रोगसूचक (यदि संभव हो तो, टिकट खरीद के दौरान प्रश्नावली प्रदान करें)
- प्रतिष्ठान में प्रवेश से पहले, COVID-19 के कोई लक्षण नहीं है यह सुनिश्चित करने के लिए कर्मचारी स्वयं-जांच करें (जैसे, प्रश्नावली - परिशिष्ट देखें)
- कर्मचारियों को रिपोर्ट करने या काम पर बने रहने की अनुमति नहीं देनी चाहिए, यदि वे लक्षण प्रदर्शित करते हैं या रिपोर्ट करते हैं कि वे बीमार महसूस कर रहे हैं

प्रवेश/निकास पर निगरानी रखें और सामाजिक दूरी सुनिश्चित करें

- आवागमन के प्रवाह को विनियमित करने के लिए प्रवेश/निकास बिंदुओं की निगरानी करें
- प्रवेश/निकास के दौरान जहां संभव हो दरवाजे खुले छोड़ दें, या जरूरत के अनुसार दरवाजे खोलने और बंद करने के लिए प्रवेशक हों
- संपर्क को कम करने के लिए प्रवेश और निकास पर लोगों को निर्देश देने के लिए बाहरी सुरक्षा को प्रोत्साहन दें
- प्रवेश और टिकट/भोजन खरीदने के बाद, आम स्थानों पर एकत्र होने से बचने के लिए लोगों को तुरंत सीटों की ओर जाने के लिए कहें
- यदि क्षमता पूरी हो जाए या 6 फुट की दूरी और संभव न हो, तो थिएटर(रों) में अतिरिक्त लोगों का प्रवेश निषेध करें

सुरक्षित रहें। प्रदर्शन स्थल सुरक्षित स्थान और कार्य स्थितियां



धीरे-धीरे फिर से
शुरूआत करें (चरण IV)



बैठने की जगह और लोगों के ज़्यादा इकट्ठा होने वाले स्थानों को अक्सर साफ करते रहें

- दिन के अंत में शो के बीच संपूर्ण थियेटर को साफ करें (उदा., सीट, रेलिंग, आर्म रेस्ट)
- सार्वजनिक क्षेत्रों में सफाई की बारंबारता बढ़ाएं, उच्च संपर्क सतहों (जैसे, दरवाज़े के हैंडल, काउंटर टॉप, पब्लिक टॉयलेट, लाइट स्विच, माइक्रोफोन) और उच्च आवागमन क्षेत्रों (जैसे, बाथरूम) पर ध्यान दें



किसी भी प्रवेश/निकास स्थलों और उच्च आवागमन आम क्षेत्रों पर दृश्य संकेतक प्रदान करें

- सामाजिक दूरी, हाथ धोने, फ़ेस कवरेज पहनने और गैर-संपर्क अभिवादन का उपयोग करने को बढ़ावा देने के लिए दृश्य मार्गदर्शन लगाएं
- आवागमन व्यवस्थित करने के लिए दृश्य मार्गदर्शन प्रदान करें
- जहां संभव हो, आगंतुकों को स्थल पर आने से पहले सोशल मीडिया चैनल, टिकटिंग सॉफ़्टवेयर आदि के जरिए जानकारी (उदा., सामाजिक दूरी और PPE आवश्यकताएं) प्रदान करें।



सामाजिक दूरी को सुनिश्चित करते हुए बैठक व्यवस्था अनुकूल बनाएं

- बैठने की व्यवस्था इस तरह से करें कि 6 फुट दूरी का पालन हो (जिसमें निश्चित बैठने की जगह के साथ पंक्तियों को अवरुद्ध करना शामिल हो सकता है)
- 6 फुट दूरी चिह्नित करने के लिए विजुअल मार्किंग आवश्यक है, साथ ही प्रति पंक्ति में अनुमत अधिकतम व्यक्तियों को इंगित करने के लिए दृश्य संकेतक को प्रोत्साहन दें
- उच्च घनत्व वाले स्थानों जिसमें लॉबी और बैकस्टेज लाउन्ज शामिल हैं वहां से फर्नीचर को हटाने, अक्षम करने या रखने पर विचार करें
- लोगों की भीड़ को नियंत्रित करने और आपसी बातचीत को कम करने के लिए (जहां उचित हो) सभी प्रवेश और निकासों का उपयोग करें
- जहां लागू हो, जनरल एडमिशन स्टैंडिंग कक्ष हटाएं; सभी पेट्रन बैठे होने चाहिए
- साझा स्थानों में (उदा., अंतराल कक्ष, बैक स्टेज) में सुनिश्चित करें कि लोगों ने अपनी चीज़ें अपने ही पास रखी है, साझा लॉकर्स, कक्ष आदि के उपयोग को कम करें।



लचीले
मॉडल

स्टाफ़ के लिए लचीले कार्य मॉडल विकसित करें

- सुनिश्चित करें कि जो कर्मचारी घर से काम कर सकते हैं ऐसा करना जारी रखें (उदा व्यवस्था कर्मचारी)
- जहां संभव हो, कर्मचारियों की शिफ्ट का एक ही समय होना कम से कम करें



संचालन
सुलभता

प्रवेश, निकासी और बैठक को नियंत्रित करने के तरीकों पर विचार करें

- जहां संभव हो, थियेटर में पहुंचने से पहले ही उपस्थित होने वाले लोगों को उनकी सीट पर पहुंचने के लिए प्रोत्साहित करें, समूहों के बीच पंक्तियों या सीटों को ब्लॉक करने का विकल्प दें
- प्रवेश की निगरानी के लिए थियेटर पर पहुंचने के लिए उपस्थित होने वाले लोगों को समय का सुझाव दें
- कई थियेटर वाले स्थलों के लिए शो / प्रदर्शन के शुरू होने के समय को क्रमबद्ध करें और इकट्ठा होने वाले स्थान (उदा. लॉबी या टिकटिंग) और प्रवेश/निकासी पर आपसी बातचीत को कम करने के लिए अंतराल हटा दें
- जहां संभव हो, स्पर्श रहित टिकटिंग और पेबिल, संपर्क-रहित भुगतान और पंजीकरण का उपयोग करें
- जहां संभव हो, बाहरी खुले प्रदर्शन स्थलों का उपयोग करें



यात्रा दिशा-
निर्देश



जांच/
निगरानी

स्टाफ़ की यात्रा को सीमित करें

- कर्मचारियों की बहु-स्थानों वाले प्रदर्शन स्थलों की यात्रा सीमित करें

जांच और अनुरक्षण प्रोटोकॉल के लिए CDPH और CDC मार्गदर्शन का पालन करें

- यदि कर्मचारी को COVID-19 हो जाता है, तो उसे काम पर लौटने से पहले सभी CDC दिशानिर्देशों का पालन करना होगा
- यदि किसी कर्मचारी को जांच द्वारा COVID-19 पॉजिटिव के रूप में पहचाना जाता है, तो CDC दिशानिर्देशों के अनुसार सफाई और कीटाणुनाशक का प्रयोग किया जाना चाहिए
- कोई भी कर्मचारी जो सहकर्मि या किसी अन्य व्यक्ति के साथ उस व्यक्ति के निकट संपर्क में हो, जिसमें COVID-19 का पता चला है, तो उसे CDC दिशानिर्देश के अनुसार स्वयं क्वारंटाइन-एकांतवास करना चाहिए
- यदि कोई इकाई संभवतः किसी 14 दिन की अवधि में उस स्थान के 2 या अधिक मामलों के बारे में जानती है, जो उनसे जुड़े हैं, तो नियोक्ताओं को आवश्यक रूप से CDPH को मामलों की रिपोर्ट करनी चाहिए
- कार्यस्थल पर प्रकोप के जवाब में CDPH की सिफारिशों का पालन करते हुए निर्धारित अन्य सभी CDPH मार्गदर्शन का पालन करें



शब्दावली

जनसमूह: किसी एक घर के बाहर व्यक्तियों का एक समूह जो एक सहज या योजित घटना का हिस्सा है और एक दूसरे से 10 मिनट से अधिक समय तक बातचीत कर रहे हैं

हाथ धोना: कम से कम 20 सेकंड के लिए साबुन और पानी से हाथों को अच्छे से धोना या एक कीटाणुनाशक का उपयोग करना COVID-19 का कारण बनने वाले वायरस को खत्म करने में सक्षम है

सामाजिक दूरी: व्यक्तियों, या व्यक्तियों के समूहों के बीच कम से कम छह फीट की भौतिक दूरी।

PPE: व्यक्तिगत सुरक्षात्मक उपकरण (पर्सनल प्रोटेक्टिव इक्विपमेंट) (जैसे, चेहरे के कवर, चश्मे, चेहरे की ढाल); उद्योग और विशिष्ट परिस्थितियों के आधार पर आवश्यकताएँ भिन्न होती हैं

स्वयं-जांच के लिए नमूना प्रश्नावली

स्वयं-जांच: एक प्रोटोकॉल जिसके द्वारा एक कर्मचारी एक शिफ्ट की शुरुआत में सवालियों के जवाब देता है। स्वास्थ्य आयुक्त के मार्गदर्शन के अधीन, प्रश्नों में ये शामिल हो सकते हैं:

- क्या आपके शरीर का तापमान 100 डिग्री फ़ारेनहाइट से अधिक है या आपने पिछले 24 घंटों में 100 डिग्री फ़ारेनहाइट से अधिक के शरीर के तापमान का इलाज करने के लिए बुखार निवारण का उपयोग किया है?
- क्या आपको कोई नई खांसी हुई है जिसे आप किसी अन्य स्वास्थ्य स्थिति से नहीं जोड़ सकते?
- क्या आपके गले में कोई नई खराबी हुई है या गला खराब है, जिसे आप किसी अन्य स्वास्थ्य स्थिति से नहीं जोड़ सकते?
- क्या आपको साँस की कोई नई तकलीफ हो रही है जिसे आप किसी अन्य स्वास्थ्य स्थिति से नहीं जोड़ सकते?
- क्या आप हाल ही में गंध या स्वाद समझने में पूरी तरह से मुश्किल अनुभव कर रहे हैं?



कार्यस्थल हेतु सामान्य मार्गदर्शन

प्रदर्शन स्थल मार्गदर्शन

अस्वीकरण

अधिक मार्गदर्शन के लिए राष्ट्रीय संसाधन

CDC - COVID-19 प्रतिक्रिया और अमेरिका को फिर से खोलने के लिए राष्ट्रपति की योजना का समर्थन करती गतिविधियां और पहल: <https://www.cdc.gov/coronavirus/2019-ncov/downloads/php/CDC-Activities-Initiatives-for-COVID-19-Response.pdf>

CDC - व्यापारों और कार्यस्थलों के लिए मार्गदर्शन
<https://www.cdc.gov/coronavirus/2019-ncov/community/organizations/businesses-employers.html>

OSHA COVID-19 के लिए कार्यस्थलों को तैयार करने पर मार्गदर्शन:
<https://www.osha.gov/Publications/OSHA3990.pdf>

CDC - सिनेमा घर में सुरक्षा और स्वास्थ्य:
<https://blogs.cdc.gov/niosh-science-blog/2012/06/11/theater/>

इस दस्तावेज़ में दिए गए सभी लिंक केवल सुविधा और सूचना के उद्देश्यों के लिए हैं; वे निगम या संगठन या व्यक्ति के किसी भी उत्पाद, सेवाओं या राय के लिए सिटी ऑफ़ शिकागो द्वारा मान्यता या अनुमोदन का गठन नहीं करते हैं। सिटी ऑफ़ शिकागो उस बाहरी साइट या उसके बाद के लिंक की सटीकता, वैधता या सामग्री के लिए कोई जिम्मेदारी नहीं लेता है। उसकी सामग्री के बारे में सवालों के जवाब के लिए बाहरी साइट से संपर्क करें।