

BE SAFE ★
CHICAGO ★



Zapewnij bezpieczeństwo.
Opieka zdrowotna w zakresie
zdrowia psychicznego

Zapewnij bezpieczeństwo. Opieka zdrowotna w zakresie zdrowia psychicznego

Co znajduje się w tym informatorze?



OSTROŻNE PONOWNE OTWARCIE (faza III)

Wymagania dotyczące ostrożnego ponownego otwarcia działalności miasta Chicago:

Zdrowe interakcje

Utrzymywanie dystansu fizycznego



Granice fizycznej odległości między osobami

Wielkość zbiorowisk



Ograniczenia zbiorowisk ludzkich

Sprzęt ochronny



Korzystanie ze sprzętu ochronnego

Wymagania higieniczne



Zachęcanie do utrzymywania higieny w kontaktach międzyludzkich (np. mycie rąk)

Bezpieczne przestrzenie i warunki pracy

Wejścia



Warunki dostępu do przestrzeni przy wejściu/wyjściu

Standardy czyszczenia



Działania mające na celu odkażenie przestrzeni

Wytyczne w formie wizualnej



Artykuły higieniczne i wytyczne zamieszczone w przestrzeni

Warunki w miejscu pracy



Ocena ruchu pieszego, wentylacji itp.

Elastyczność operacyjna i monitorowanie

Elastyczne modele



Elastyczność w zakresie zwolnień lekarskich, pracy zdalnej (w miarę możliwości)

Elastyczność operacyjna



Działania wspierające elastyczność operacyjną (np. praca na wielu zmianach)

Wytyczne dotyczące podróżowania

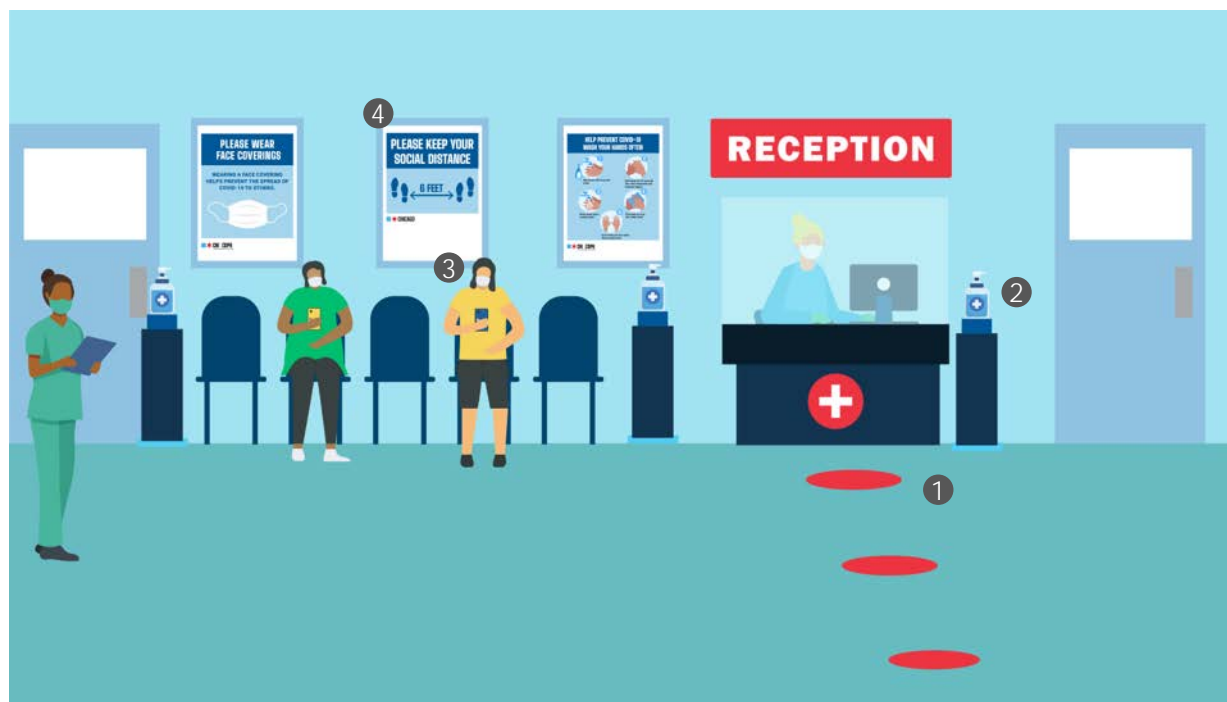


Ograniczenia w przemieszczaniu się osób między placówkami

Wykonywanie testów / monitorowanie



Zapewnienie dostępu do testów i procedur monitorowania



Jakie mogą być różnice?

- 1 Wskaźniki odległości 6 stóp umieszczone w całym ośrodku w celu zapewnienia pacjentom utrzymania odpowiedniej odległości
- 2 Pracodawcy są zachęceni do zapewnienia **środków sanitarnych** na terenie całego obiektu
- 3 Pacjenci i personel zobowiązani są do ciągłego noszenia **okryć twarzy**
- 4 Oznakowanie wizualne umieszczone w całym obiekcie dotyczące higieny, dystansu społecznego, odpowiedniego sprzętu ochrony osobistej i innych



Utrzymywanie dystansu społecznego minimum 6 stóp, wszędzie gdzie to możliwe

- Utrzymanie społecznego dystansu w miarę możliwości w poczekalniach, stołówkach itp.
- W przypadku ośrodków dializacyjnych należy umieścić stanowiska dializacyjne jak najdalej od siebie, w odległości co najmniej 6 stóp.
- W gabinetach lekarskich, należy zachęcać do korzystania z porad telefonicznych
- W ośrodkach zdrowia psychicznego zaleca się umieszczenie barier przy recepcji



Ograniczenie zgromadzeń

- Ograniczenie liczby zgromadzeń pracowników i ogółu społeczeństwa w stołówkach, salach konferencyjnych i innych miejscach zgromadzeń do nie więcej niż 10 osób.
- Jeśli to możliwe, ograniczenie spotkań osobistych



Wymagane okrycia twarzy

- W zewnętrznych i wewnętrznych wspólnych przestrzeniach należy nosić maski przykrywające nos i usta (z wyjątkiem osób cierpiących na pewne schorzenia, które wykluczają używanie takich osłon).



Promowanie zdrowej higieny zgodnie z wytycznymi IDPH, CDPH i władz federalnych.

- Pracownicy stale praktykują zdrową higienę, mycie rąk, korzystanie ze środków sanitarnych itp.
- Testy dla pacjentów na COVID-19 na 72 godziny przed planowanym zabiegiem, samokwarantanna do dnia zabiegu i zapewnienie temperatury ciała poniżej 100,4 F przed zabiegiem (zgodnie z wymogami IDPH)
- W gabinetach lekarskich, zakaz spożywania jedzenia/napojów w obszarach klinicznych oraz zakaz dzielenia się jedzeniem/napojami
- W domach opieki zachęcamy do instalowania stanowisk do mycia rąk, płukania oczu i sanityzacji.



Ograniczenie liczby odwiedzających i ustawienie personelu monitorującego przed wejściem

- Przed wejściem pracownicy powinni przejść badania przesiewowe w kierunku COVID-19 (np. wypełnić kwestionariusz – patrz załącznik).
- Coroczna ponowna rejestracja
- Zakaz odwiedziń, chyba że jest to konieczne ze względu na aspekt opieki nad pacjentem lub jako wsparcie dla pacjenta niepełnosprawnego
- Jeśli odwiedzający są dopuszczeni, należy przeprowadzić wstępne badanie na obecność objawów



Częste codzienne sprzątanie; ustanowienie obszarów chorych na COVID i innych niż COVID

- W przypadku zasad sprzątania należy przestrzegać zaostrzonych procedur kontroli zakażeń (np. częste codzienne sprzątanie, dokładne sprzątanie w nocy).
- Jeśli to możliwe, należy wyznaczyć obszary tylko dla pacjentów chorych na COVID-19



Wizualne wskazówki dotyczące standardów higieny dla pracowników/pacjentów/odwiedzających

- Przestrzeganie wytycznych CDC lub EPA w zakresie najlepszych praktyk dotyczących znaków wizualnych
- Rozważenie zamieszczenia wskazówek wizualnych dotyczących nowych warunków pracy (np. kontrola, czyszczenie)



Przestrzeganie wszystkich krajowych, stanowych i lokalnych wymagań dotyczących COVID, poza standardami działania szpitala.

- Jeśli jest to właściwe z klinicznego punktu widzenia, należy zachęcać do wyłączenia urządzeń aerozolujących (np. suszarek do rąk).



Elastyczne
modele

Umożliwienie pracy zdalnej dla możliwie jak największej grupy pracowników i usług telezdrowia

- Jeśli to możliwe, wykorzystanie planowania w systemie zmianowym i rozłożenie czasu przerw.
- Korzystanie z usług telezdrowia o ile to możliwe.



Elastyczność
operacyjna

Usuwanie wszelkich powszechnych przedmiotów użytku publicznego

- Usuwanie niepotrzebnych przedmiotów z poczekalni (np. czasopism, zabawek)



Wytyczne
dotyczące
podróżowania

Ograniczenie podróży

- Ograniczenie tylko do niezbędnych podróży służbowych



Wykonywanie
testów /
monitorowanie

Należy przestrzegać wytycznych CDPH i CDC dotyczących protokołów wykonywania testów i monitorowania

- Jeśli u pracownika wystąpiły objawy COVID-19, przed powrotem do pracy musi on przestrzegać wszystkich wytycznych CDC.
- Jeśli test wykryje u pracownika obecność wirusa COVID-19, należy wykonać czyszczenie i dezynfekcję zgodnie z wytycznymi CDC.
- Każda osoba, która weszła w bliski kontakt ze współpracownikiem lub inną osobą, u której zdiagnozowano COVID-19, powinna odbyć kwarantannę zgodnie z wytycznymi CDC.
- Jeśli w okresie 14 dni w placówce wystąpiły 2 lub więcej przypadków możliwych zachorowań, pracodawca zobowiązany jest do zgłoszenia ich w CDPH.
- W razie licznych zachorowań wykrytych w miejscu pracy należy przestrzegać wytycznych i zaleceń ustanowionych przez CDPH.



Słownik

Mycie rąk: Dokładne mycie rąk mydłem i wodą przez co najmniej 20 sekund lub używanie żelu do dezynfekcji rąk, który eliminuje wirusa powodującego COVID-19.

Środki ochrony indywidualnej: Środki ochrony indywidualnej (np. maski, gogle, osłony twarzy); wymagania różnią się w zależności od branży i konkretnych okoliczności

Utrzymywanie dystansu społecznego: Co najmniej 180-centymetrowy dystans fizyczny między osobami lub grupami.

Zbiorowiska: Zaplanowane lub spontaniczne wydarzenia, podczas których osoby wchodzi w bliską interakcję (<180 cm) z ludźmi spoza domowego kręgu i przebywają z nimi przez dłuższy czas

Badania przesiewowe: Procedura odpowiadania na pytania przed rozpoczęciem zmiany. W zależności od wytycznych Komisarzy Zdrowia pytania mogą brzmieć następująco:

- Czy w ciągu ostatnich 24 godzin Twoja temperatura wynosiła ponad 37,7 stopni Celsjusza i czy zażyłeś/-aś leki przeciwgorączkowe, zmniejszające temperaturę ponad 37,7 stopni Celsjusza?
- Czy wystąpił u Ciebie kaszel, którego nie można powiązać z innym stanem chorobowym?
- Czy wystąpił / pogorszył się u Ciebie ból gardła, którego nie można powiązać z innym stanem chorobowym?
- Czy wystąpiła u Ciebie zadyszka, której nie można powiązać z innym stanem chorobowym?
- Czy ostatnio wystąpiła u Ciebie całkowita utrata smaku/węchu?

Kwestionariusz badań przesiewowych



Ogólne wytyczne dotyczące miejsca pracy

Ogólne wskazówki

Zastrzeżenie

Krajowe źródła informacji o dalszych wytycznych

CDC – Działania i inicjatywy wspierające walkę z COVID-19 i plan prezydencki zmierzający do ponownego otwarcia Ameryki:
<https://www.cdc.gov/coronavirus/2019-ncov/downloads/php/CDC-Activities-Initiatives-for-COVID-19-Response.pdf>

CDC – Wytyczne dla firm i miejsc pracy
<https://www.cdc.gov/coronavirus/2019-ncov/community/organizations/businesses-employers.html>

OSHA Wskazówki, jak przygotować miejsce pracy w czasie pandemii COVID-19: <https://www.osha.gov/Publications/OSHA3990.pdf>

CDC - Wytyczne dla systemów opieki zdrowotnej:
<https://www.cdc.gov/coronavirus/2019-ncov/hcp/framework-non-COVID-care.html>

CDC - Poradnik dla pracowników opieki zdrowotnej:
<https://www.cdc.gov/coronavirus/2019-nCoV/hcp/index.html>

Amerykańskie Stowarzyszenie Medyczne - Poradnik dla lekarzy dotyczący ponownego otwarcia: <https://www.ama-assn.org/delivering-care/public-health/covid-19-physician-practice-guide-reopening>

OSHA - Wytyczne dla pracowników domów opieki i zakładów opieki długoterminowej: <https://www.osha.gov/Publications/OSHA4025.pdf>

Placówki kliniczne - wytyczne CDPH
<https://www.chicagohan.org/covid-19>

Wszystkie linki znajdujące się w tym dokumencie zamieszczono w celach poglądowych i informacyjnych; nie są one wyrazem propagowania przez urząd miasta Chicago jakiegokolwiek produktu, usługi czy opinii korporacji, organizacji ani osoby. Urząd miasta Chicago nie ponosi odpowiedzialności za adekwatność, legalność lub treść zewnętrznych witryn ani dalszych odnośników. Aby uzyskać odpowiedzi na pytania związane z treścią tych witryn, należy skontaktować się bezpośrednio z jej właścicielem.

Wszystkie materiały zawarte w niniejszym dokumencie mogą ulec zmianie w oparciu o wytyczne federalne, stanowe i CDPH.