

BE SAFE ★
CHICAGO ★



**Zapewnij bezpieczeństwo.
Produkcja**



Wymagania dotyczące ostrożnego ponownego otwarcia działalności miasta Chicago:

Zdrowe interakcje

Utrzymywanie dystansu fizycznego



Granice fizycznej odległości między osobami

Wielkość zbiorowisk



Ograniczenia zbiorowisk ludzkich

Sprzęt ochronny



Korzystanie ze sprzętu ochronnego

Wymagania higieniczne



Zachęcanie do utrzymywania higieny w kontaktach międzyludzkich (np. mycie rąk)

Bezpieczne przestrzenie i warunki pracy

Wejścia



Warunki dostępu do przestrzeni przy wejściu/wyjściu

Standardy czyszczenia



Działania mające na celu odkażenie przestrzeni

Wytyczne w formie wizualnej



Artykuły higieniczne i wytyczne zamieszczone w przestrzeni

Warunki w miejscu pracy



Ocena ruchu pieszego, wentylacji itp.

Elastyczność operacyjna i monitorowanie

Elastyczne modele



Elastyczność w zakresie zwolnień lekarskich, pracy zdalnej (w miarę możliwości)

Elastyczność operacyjna



Działania wspierające elastyczność operacyjną (np. praca na wielu zmianach)

Wytyczne dotyczące podróżowania

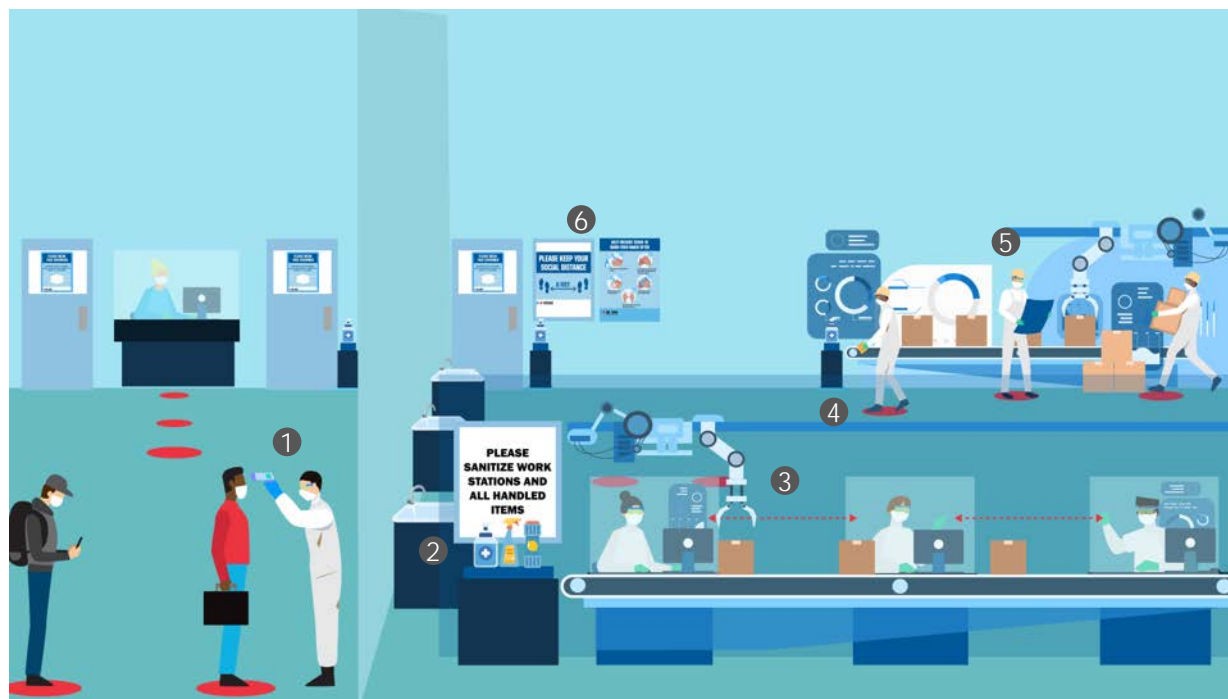


Ograniczenia w przemieszczaniu się osób między placówkami

Wykonywanie testów / monitorowanie



Zapewnienie dostępu do testów i procedur monitorowania



Jakie mogą być różnice?

- 1 Pracownicy wykonują **badania kontrolne** przed wejściem
- 2 **Stanowiska sanitarne i do mycia rąk** dostępne dla pracowników
- 3 Stanowiska pracy oddzielone od siebie na odległość **6 stóp** oraz **nieprzepuszczalnymi barierami**, w miarę możliwości.
- 4 **Wskaźniki odległości 6 stóp** umieszczone na całej powierzchni produkcyjnej, tam gdzie to możliwe
- 5 Wszyscy pracownicy w miarę możliwości noszą **odpowiednie środki ochrony indywidualnej** (np. okulary ochronne na twarz, okulary itp.).
- 6 **Oznakowanie wizualne** umieszczone w całym obiekcie dotyczące higieny, dystansu społecznego, odpowiedniego sprzętu ochrony osobistej i innych



Odległość >6 stóp w każdym momencie, gdy jest to możliwe

- Zachęcanie do stosowania nieprzepuszczalnych barier, poza innymi metodami ochrony (np. okrycia twarzy, standardy higieniczne i sanitarne), jeżeli pracownicy nie są w stanie utrzymać odpowiedniego dystansu społecznego
- Wykorzystanie mniejszej ilości osób w celu zachowania dystansu społecznego nie powinno zagrażać bezpieczeństwu lub ergonomii, a zamiast tego powinno być równoważone przez szersze stosowanie środków ochrony osobistej.
- Zachęcanie do korzystania ze stref pracy, w których pracownicy muszą przebywać w swoich strefach
- Zachęcanie do braku fizycznego kontaktu między ludźmi



Zgromadzenie nie więcej niż 10 osób w dowolnym wspólnym obszarze

- Ograniczenie zgromadzeń pracowników w stołówkach, salach konferencyjnych i innych miejscach zgromadzeń do nie więcej niż 10 osób (przy jednoczesnym zachowaniu dystansu społecznego wynoszącego minimum 6 stóp).



Wymaganie zakrywania twarzy przy wchodzeniu/wyjściu z budynku oraz gdy dystans społeczny 6 stop nie jest możliwy.

- We wszystkich zewnętrznych i wewnętrznych przestrzeniach wspólnych należy nosić okrycie twarzy na nosie i ustach (wyjątek stanowią osoby z chorobami lub niepełnosprawnością, które uniemożliwiają im bezpieczne noszenie okrycia twarzy lub są niebezpieczne ze względu na warunki w miejscu pracy).
- Pracownicy wykonujący badania lekarskie muszą nosić na okryciu twarzy przyłbice ochronne.
- Wyposażenie zespołów pierwszej pomocy w odpowiednie środki ochrony indywidualnej, odpowiednie dla każdego miejsca pracy



Udostępnienie środków sanitarnych i rozszerzonych szkoleń pracowników

- Mycie rąk lub używanie środka dezynfekującego przed i po przerwie oraz przed i po dotknięciu powierzchni wspólnych.
- Przy wszystkich wejściach i toaletach należy zainstalować naścienny środek dezynfekujący do rąk.
- Zakaz dzielenia się żywnością między pracownikami, dodatkowo wymaga się aby pracownicy przynosili własne sztućce (nie są one dostarczane w miejscu pracy)
- Zachęcanie pracowników do przynoszenia żywności, która nie wymaga stosowania mikrofalówek, oraz do stosowania opakowań chłodzących w celu ograniczenia stosowania lodówek
- Zachęcanie pracowników do ukończenia szkoleń BHP związanych z COVID-19



Wejścia

Badanie zdrowia pracowników przed wejściem do miejsce pracy (np. kontrola temperatury, kwestionariusze, rozmowy kwalifikacyjne)

- Brak odwiedzających, z wyjątkiem podstawowych usług (np. naprawy, budowy), dostaw i odbioru.
- Odwiedzający zobowiązani są do noszenia okrycia twarzy, zachowywania dystansu i podlegają wszelkim protokołom wejścia.
- Przed wyjściem z domu wszystkie osoby powinny przebadać się pod kątem objawów choroby, a w razie ich wykrycia – pozostać w domu.
- Przed wejściem do sklepu pracownicy powinni przejść badania przesiewowe w kierunku COVID-19 (np. wypełnić kwestionariusz – patrz załącznik).



Standardy czyszczenia

Codziennie czyszczenie szczególnie powierzchni o częstym wykorzystaniu

- W miarę możliwości należy wyposażyć często używane drzwi, w mechanizmy automatycznego otwierania i zamykania (np. obsługiwane czujnikiem, nożnym mechanizmem otwierania drzwi).
- Jeśli to możliwe, nie należy instalować żadnych umywalk dotykowych i spłuczek toaletowych.
- Ustanowienie protokołów higienicznego korzystania z przenośnych toalet
- Tam, gdzie to możliwe, zachęcać pracowników do używania jednorazowych chusteczek higienicznych, ręczników papierowych lub chusteczek do często dotykanych powierzchni.
- Zapewnić jednorazowe kubki przy fontannach i dozownikach wody; nie pozwalać pracownikom na picie bezpośrednio z fontann wodnych
- Jeśli to możliwe, podawać wodę butelkowaną zamiast fontanny wodnej.
- Nieużywanie wspólnych dzbanków / ekspresów do kawy
- Zakaz używania wspólnych przyborów do pisania
- Regularnie czyścić / sanitarizować powszechnie używane panele dotykowe, komputery i inne powierzchnie



Zainstalować oznaczenia wizualne dotyczące maksymalnego obciążenia, natężenia ruchu, użytkowania wind, korzystania z toalet, higieny i innych.

- Wieszac plakaty lub tworzyć slajdy do monitorów, które zawierają informacje na temat mycia rąk, właściwego stosowania środków dezynfekujących do rąk, częstych objawów COVID, właściwego użytkowania/użycia/czyszczenia/usuwania okryć twarzy.
- Jeżeli w obiekcie nie ma wspólnej przestrzeni, należy dostarczyć informacje drogą elektroniczną lub pocztową



Reorganizacja procedur operacyjnych w celu ograniczenia interakcji

- Dostosowanie harmonogramu pracy do zmieniającego się popytu i podaży na produkty
- Zachęcanie do częstszej wymiany filtrów HVAC; rozważenie kompromisu pomiędzy wentylatorami zanieczyszczającymi miejsca pracy a chorobami ciepłymi
- Otwieranie okien, jeśli to możliwe, w celu poprawy przepływu powietrza
- Rozdzielanie przerw pracowników
- Ustanowienie korytarzy i chodników jednokierunkowych oraz innych środków regulujących ruch pieszego
- Usuwanie mebli z obszarów wspólnych w celu zapewnienia zgodności i dystansu społecznego
- Usunąć krzesła z sal konferencyjnych i przeznaczonych na przerwy oraz ustawić wszystkie krzesła w jednym kierunku.



Tam, gdzie jest to możliwe, praca zdalna i rozdzielenie zmian



Zapewnienie jasnej komunikacji z pracownikami w zakresie zaktualizowanych procedur operacyjnych

- Cotygodniowe wzmacnianie nowych wytycznych poprzez odpowiednią komunikację
- Ograniczenie nakładania się na siebie zmian i/lub rozłożenie w czasie raportowania i zakończenia
- Aktualizacja procesu dołączania, w celu uzyskania informacji o wytycznych dotyczących ponownego otwarcia
- Częste komunikowanie się z pracownikami na temat wytycznych



Zakaz podróży, z wyjątkiem operacji krytycznych

- Zgłaszanie wszelkich podróży w związku z krytycznymi operacjami poza określoną strefą podróżowania; pracodawcy decydują o wszelkich niezbędnych dostosowaniach pracy do podróży



Wykonywanie
testów /
monitorowanie

Należy przestrzegać wytycznych CDPH i CDC dotyczących protokołów wykonywania testów i monitorowania

- Jeśli u pracownika wystąpiły objawy COVID-19, przed powrotem do pracy musi on przestrzegać wszystkich wytycznych CDC.
- Jeśli test wykryje u pracownika obecność wirusa COVID-19, należy wykonać czyszczenie i dezynfekcję zgodnie z wytycznymi CDC.
- Każda osoba, która weszła w bliski kontakt ze współpracownikiem lub inną osobą, u której zdiagnozowano COVID-19, powinna odbyć kwarantannę zgodnie z wytycznymi CDC.
- Jeśli w okresie 14 dni w sklepie wystąpiły 2 lub więcej przypadków możliwych zachorowań, pracodawca zobowiązany jest do zgłoszenia ich w CDPH.
- W razie licznych zachorowań wykrytych w miejscu pracy należy przestrzegać wytycznych i zaleceń ustanowionych przez CDPH.



Słownik

Mycie rąk: Dokładne mycie rąk mydłem i wodą przez co najmniej 20 sekund lub używanie żelu do dezynfekcji rąk, który eliminuje wirusa powodującego COVID-19.

Środki ochrony indywidualnej: Środki ochrony indywidualnej (np. maski, gogle, osłony twarzy); wymagania różnią się w zależności od branży i konkretnych okoliczności

Utrzymywanie dystansu społecznego: Co najmniej 180-centymetrowy dystans fizyczny między osobami lub grupami.

Zbiorowiska: Zaplanowane lub spontaniczne wydarzenia, podczas których osoby wchodzi w bliską interakcję (<180 cm) z ludźmi spoza domowego kręgu i przebywają z nimi przez dłuższy czas

Badania przesiewowe: Procedura odpowiadania na pytania przed rozpoczęciem zmiany. W zależności od wytycznych Komisarza Zdrowia pytania mogą brzmieć następująco:

- Czy w ciągu ostatnich 24 godzin Twoja temperatura wynosiła ponad 37,7 stopni Celsjusza i czy zażyłeś/-aś leki przeciwgorączkowe, zmniejszające temperaturę ponad 37,7 stopni Celsjusza?
- Czy wystąpił u Ciebie kaszel, którego nie można powiązać z innym stanem chorobowym?
- Czy wystąpił / pogorszył się u Ciebie ból gardła, którego nie można powiązać z innym stanem chorobowym?
- Czy wystąpiła u Ciebie zadyszka, której nie można powiązać z innym stanem chorobowym?
- Czy ostatnio wystąpiła u Ciebie całkowita utrata smaku/węchu?

Kwestionariusz badań przesiewowych



Ogólne wytyczne dotyczące miejsca pracy

Krajowe źródła informacji o dalszych wytycznych

CDC – Działania i inicjatywy wspierające walkę z COVID-19 i plan prezydencki zmierzający do ponownego otwarcia Ameryki:
<https://www.cdc.gov/coronavirus/2019-ncov/downloads/php/CDC-Activities-Initiatives-for-COVID-19-Response.pdf>

CDC – Wytyczne dla firm i miejsc pracy
<https://www.cdc.gov/coronavirus/2019-ncov/community/organizations/businesses-employers.html>

OSHA Wskazówki, jak przygotować miejsce pracy w czasie pandemii COVID-19: <https://www.osha.gov/Publications/OSHA3990.pdf>

Wskazówki dla zakładów pracy

Krajowe Stowarzyszenie Producentów - Zasoby dotyczące COVID-19:
<https://www.nam.org/coronavirus/>

Zastrzeżenie

Wszystkie linki znajdujące się w tym dokumencie zamieszczono w celach poglądowych i informacyjnych; nie są one wyrazem propagowania przez urząd miasta Chicago jakiegokolwiek produktu, usługi czy opinii korporacji, organizacji ani osoby. Urząd miasta Chicago nie ponosi odpowiedzialności za adekwatność, legalność lub treść zewnętrznych witryn ani dalszych odnośników. Aby uzyskać odpowiedzi na pytania związane z treścią tych witryn, należy skontaktować się bezpośrednio z jej właścicielem.