

**BE SAFE** ★  
**CHICAGO** ★



**Zapewnij bezpieczeństwo.  
CTA**

# Zapewnij bezpieczeństwo. CTA

Co znajduje się w tym informatorze?



Stopniowe znoszenie obostrzeń (Etap IV)

## Wymagania dotyczące ostrożnego ponownego otwarcia działalności miasta Chicago:

### Zdrowe interakcje

#### Utrzymywanie dystansu fizycznego



Granice fizycznej odległości między osobami

#### Wielkość zbiorowisk



Ograniczenia zbiorowisk ludzkich

#### Sprzęt ochronny



Korzystanie ze sprzętu ochronnego

### Wymagania higieniczne



Zachęcanie do utrzymywania higieny w kontaktach międzyludzkich (np. mycie rąk)

### Bezpieczne przestrzenie i warunki pracy

#### Wejścia



Warunki dostępu do przestrzeni przy wejściu/wyjściu

#### Standardy czyszczenia



Działania mające na celu odkażenie przestrzeni

#### Wytyczne w formie wizualnej



Artykuły higieniczne i wytyczne zamieszczone w przestrzeni

#### Warunki w miejscu pracy



Ocena ruchu pieszego, wentylacji itp.

### Elastyczność operacyjna i monitorowanie

#### Elastyczne modele



Elastyczność w zakresie zwolnień lekarskich, pracy zdalnej (w miarę możliwości)

#### Elastyczność operacyjna



Działania wspierające elastyczność operacyjną (np. praca na wielu zmianach)

#### Wykonywanie testów/monitorowanie



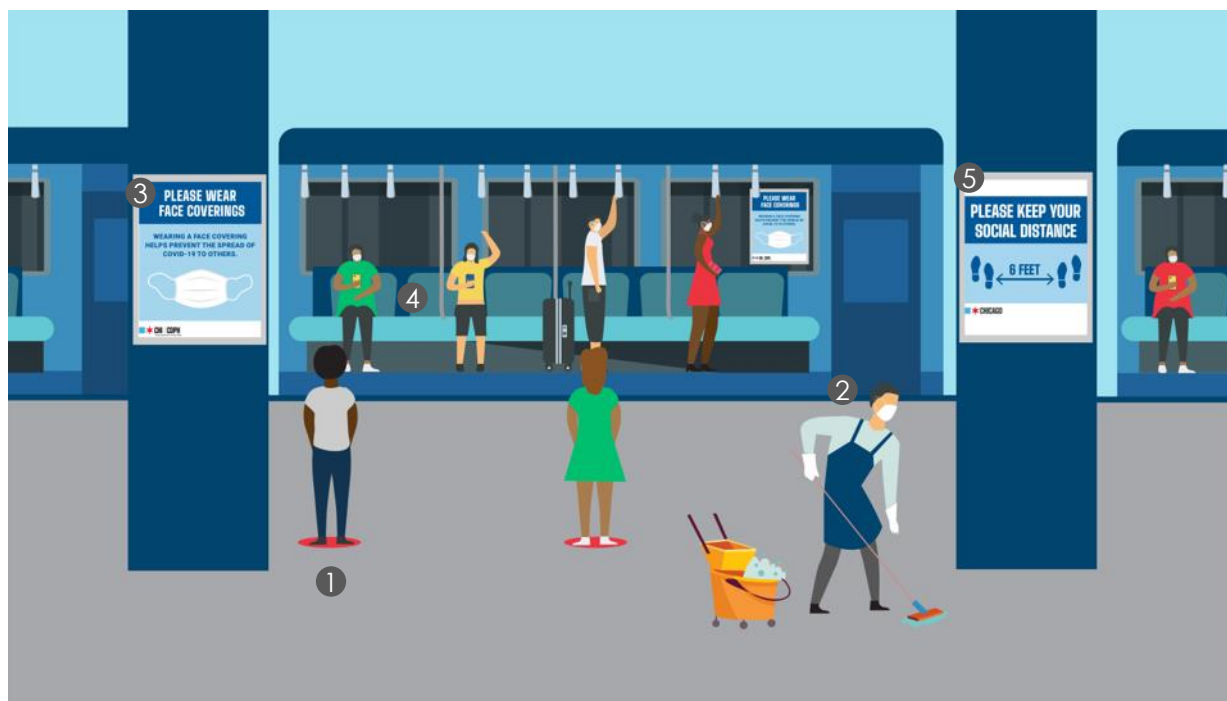
Zapewnienie dostępu do testów i procedur monitorowania

# Zapewnij bezpieczeństwo. CTA

## Przykład objaśniający



Stopniowe znoszenie obostrzeń (Etap IV)



## Jakie mogą być różnice?

- 1 Na wszystkich stacjach tranzytowych mogą być umieszczone **wskaźniki wizualne o odległości > 6 stóp**.
- 2 Pracownicy **dezynfekują** stacje tranzytowe cztery razy dziennie oraz czyszczą pojazdy przed i w trakcie pracy.
- 3 Pasażerowie przez cały czas muszą nosić **maski**.
- 4 Pasażerowie są zachęceni do utrzymywania przez cały czas odległości **> 6 stóp**.
- 5 **Oznakowania wizualne** zamieszczone na terenie stacji i wewnątrz pojazdów dotyczące higieny, społecznego dystansu, sprzętu ochrony indywidualnej i nie tylko.



## Zachęcać pasażerów do zachowania dystansu społecznego wynoszącego minimum 6 stóp, jeśli to możliwe.

- Współodpowiedzialność pomiędzy pasażerem i operatorem za utrzymanie jak największego dystansu społecznego.
- W celu promowania dystansu społecznego CTA świadczy jak najwięcej usług, w tym: zapewnia dłuższe pociągi i autobusy, o ile jest to możliwe, oraz rozmieszcza dodatkowe autobusy w celu zwiększenia wyboru tras.
- Należy korzystać z panelu informacji pasażerskiej do lepszego planowania podróży z CTA poprzez wyświetlanie informacji o tym, kiedy dana linia przewozi najwięcej pasażerów; pasażerowie mogą wybrać podróż w czasie mniejszego obłożenia linii lub znaleźć linie alternatywne.



## Pasażerowie są zachęceni do zachowania dystansu społecznego poprzez wsiadanie do mniej zatłoczonych autobusów i wagonów

- Dalsze wdrażanie inicjatyw mających na celu zmniejszenie liczby klientów w autobusach i pociągach – limit 15 pasażerów w autobusach o długości 40 stóp i 22 pasażerów w autobusach o długości 60 stóp i wszystkich wagonach kolejowych.
- CTA będzie nadal monitorować standardy dotyczące dopuszczalnej liczby pasażerów i może je łagodzić zgodnie z wytycznymi dotyczącymi zdrowia publicznego, jeżeli wyniki w zakresie liczby zakażonych będą ulegać poprawie.
- Monitorowanie tłumy na stacjach kolejowych w czasie rzeczywistym za pomocą kamer i reagowanie na wszelkie przypadki przepiętnienia za pomocą komunikatów dźwiękowych.
- Zapewnić klientom panel informacji pasażerskiej, który pomoże pasażerom w podejmowaniu świadomych decyzji dotyczących najlepszego czasu podróży.



## Zobowiązanie wszystkich osób do noszenia okrycia twarzy oraz zapewnienie wszystkim pracownikom okrycia twarzy

- Należy zakrywać nos i usta przez cały czas przebywania w systemie CTA – w autobusach, w pociągach i na przystankach. Wyjątek stanowią osoby cierpiące na pewne schorzenia lub niepełnosprawności, które wykluczają używanie podobnych osłon twarzy.



## Zachęcanie pasażerów do praktykowania właściwej higieny, np. mycia rąk

- Oznakowanie w systemie CTA dotyczące dobrych praktyk higienicznych dla pasażerów.
- W ramach jednorazowego wydarzenia promocyjnego w tygodniu następującym po 22 czerwca agencja CTA rozdawała klientom zestawy do bezpiecznej podróży, w których znalazła się maseczka, płyn do dezynfekcji rąk i wskazówki dla pasażerów, które miały wzmocnić świadomość dobrych praktyk higienicznych i zachowywania bezpieczeństwa podróży.

## Dla pracowników: środek do odkażania rąk dostępny we wszystkich miejscach pracy

- Po powrocie do pracy pracownicy powinni ukończyć szkolenie BHP z zakresu COVID-19.
- Zapewnić okrycie twarzy, płyn do dezynfekcji rąk, środki czyszczące i rękawiczki dla wszystkich pracowników.



## Kontynuacja zaktualizowanych operacji w celu zminimalizowania interakcji

- Przed wyjściem z domu wszyscy pracownicy CTA i klienci powinni przebadać się pod kątem objawów choroby, a w razie ich wykrycia – pozostać w domu.
- Kontynuując aktualne praktyki CTA, kierowcy autobusów jeżdżą za barierą wykonaną z plexi.
- Kontynuując obecną praktykę CTA, operatorzy autobusowi mogą ograniczyć liczbę pasażerów w autobusie, robiąc jedynie przystanki „wysiadkowe”, gdy autobus osiągnie ustalone maksymalne obciążenie.
- Kontynuując aktualne praktyki CTA, należy odgrodzić przednią część pierwszego wagonu (tj. obszar maszynisty) od pasażerów.



## Lepsze czyszczenie pojazdów CTA

- **PRZED WYJAZDEM:** każdy wagon i autobus jest czyszczony przed wyjazdem do pracy — obejmuje to mycie siedzeń, słupków, uchwytów i powierzchni z użyciem środka dezynfekującego, a także zamiatanie i usuwanie śmieci.
- **PODCZAS PRACY:** pracownicy dezynfekują powierzchnie wagonów kolejowych na wszystkich terminalach po zakończeniu przejazdu i przed zawróceniem na kolejny przejazd. Na przystankach autobusowych Navy Pier, Jefferson Park, Howard i Midway zostali również oddelegowani pracownicy, którzy będą dezynfekować i wycierać najczęściej dotykane powierzchnie w autobusach.
- **RUTYNOWE DOKŁADNE CZYSZCZENIE:** oprócz codziennego mycia, wszystkie pojazdy poddawane są rutynowemu „dokładnemu czyszczeniu”, które polega na intensywnym czyszczeniu powierzchni wewnętrznych od górnej części okien do podłogi. W ramach tego procesu załogi stosują produkt 3 w 1, który czyści, dezynfekuje i odświeża wszystkie powierzchnie pojazdów.
- **TECHNOLOGIE CZYSZCZENIA:** użycie elektroopryskiwaczy do dokładniejszego czyszczenia: urządzenia eMist nakładają roztwór czyszczący w postaci mgły, zapewniając dokładniejsze pokrycie.
- **DODATKOWA SIŁA ROBOCZA:** załogi wyznaczone załogi zajmujące się zapewnianiem higieny poprawiają jakość czyszczenia pojazdów na końcu linii.



**Standardy  
czyszczenia**

## Usprawnione sprzątanie na stacjach CTA

- **REGULARNE SPRZĄTANIE:** stacje CTA są czyszczone przez cały dzień. Dozorcy CTA czyszczą każdą stację dwa razy na zmianę; każda stacja jest czyszczona cztery razy dziennie.
- **RUTYNOWE DOKŁADNE CZYSZCZENIE:** mobilne ekipy sprzątające SWAT będą zapewniały intensywne czyszczenie stacji. W całym systemie zostanie rozmieszczonych dziesięć 4-5-osobowych mobilnych zespołów czyszczących, które będą czyścić 50-75 stacji kolejowych tygodniowo.



**Wytyczne w  
formie  
wizualnej**

## Uwzględnić oznakowanie na wszystkich pojazdach i stacjach dotyczące dystansu społecznego i wymogów noszenia okrycia twarzy.

- Uwzględnienie wytycznych dotyczących bezpiecznego podróżowania (np. okrycia twarzy, bezpiecznej odległości, dezynfekcji rąk).



**Miejsce  
pracy**

## Stosowanie oznakowań ułatwiających monitorowanie i promowanie dystansu społecznego

- Naklejki na stacjach prowadzą pasażerów do miejsca, w którym mają stać i informują jak zachować dystans.





## Dodawanie kursów w celu zapobiegania zatlóczeniu

- Dodawanie kursów na zatlóczonych trasach, o ile jest to możliwe (uwzględniając ograniczoną liczbę pracowników i pojazdów).

## Dalsze zmniejszanie tłoku dzięki stałej obsłudze.

- Dalsza realizacja normalnego harmonogramu usług CTA w celu zapewnienia maksymalnej bezpiecznej odległości.
- Przekazywanie wytycznych dotyczących społecznego dystansu pasażerom i wdrażanie środków kontroli, które pomogą w zarządzaniu zatlóceniem autobusów.



### Należy przestrzegać wytycznych CDPH i CDC dotyczących protokołów wykonywania testów i monitorowania

- Jeśli u pracownika wystąpiły objawy COVID-19, przed powrotem do pracy musi on przestrzegać wszystkich wytycznych CDC.
- Jeśli test wykryje u pracownika obecność wirusa COVID-19, należy wykonać czyszczenie i dezynfekcję zgodnie z wytycznymi CDC.
- Każda osoba, która weszła w bliski kontakt ze współpracownikiem lub inną osobą ze zdiagnozowaną chorobą COVID-19, powinna odbyć kwarantannę zgodnie z wytycznymi CDC.
- Jeśli w okresie 14 dni na terenie obiektu wystąpiły 2 lub więcej przypadków możliwych zachorowań, pracodawca zobowiązany jest do zgłoszenia ich w CDPH.
- W razie licznych zachorowań wykrytych w miejscu pracy należy przestrzegać wytycznych i zaleceń ustanowionych przez CDPH.



## Słownik

**Mycie rąk:** dokładne mycie rąk mydłem i wodą przez co najmniej 20 sekund lub używanie żelu do dezynfekcji rąk, który eliminuje wirusa powodującego COVID-19.

**Środki ochrony indywidualnej:** środki ochrony indywidualnej (np. maski, gogle, osłony twarzy); wymagania różnią się w zależności od branży i konkretnych okoliczności

**Utrzymywanie dystansu społecznego:** co najmniej 180-centymetrowy dystans fizyczny między osobami lub grupami.

**Zgromadzenie:** grupa osób spoza tego samego gospodarstwa domowego, biorących udział w spontanicznym lub zorganizowanym wydarzeniu trwającym dłużej niż dziesięć minut

## Kwestionariusz badań przesiewowych

**Badania przesiewowe:** Procedura odpowiadania na pytania przed rozpoczęciem zmiany. W zależności od wytycznych Komisarza Zdrowia pytania mogą brzmieć następująco:

- Czy w ciągu ostatnich 24 godzin Twoja temperatura wynosiła ponad 37,7 stopni Celsjusza i czy zażyłeś/-aś leki przeciwgorączkowe, zmniejszające temperaturę, która wynosiła ponad 37,7 stopni Celsjusza?
- Czy wystąpił u Ciebie kaszel, którego nie można powiązać z innym stanem chorobowym?
- Czy wystąpił/pogorszył się u Ciebie ból gardła, którego nie można powiązać z innym stanem chorobowym?
- Czy wystąpiły u Ciebie duszności, których nie można powiązać z innym stanem chorobowym?
- Czy ostatnio wystąpiła u Ciebie całkowita utrata smaku/węchu?



## Ogólne wytyczne dotyczące miejsca pracy

## Transport

## Zrzeczenie się odpowiedzialności

### Krajowe źródła informacji o dalszych wytycznych

**CDC** – Działania i inicjatywy wspierające walkę z COVID-19 i plan prezydencki zmierzający do ponownego otwarcia Ameryki:  
<https://www.cdc.gov/coronavirus/2019-ncov/downloads/php/CDC-Activities-Initiatives-for-COVID-19-Response.pdf>

**CDC** – Wytyczne dla firm i miejsc pracy  
<https://www.cdc.gov/coronavirus/2019-ncov/community/organizations/businesses-employers.html>

**OSHA** Wskazówki, jak przygotować miejsce pracy w czasie pandemii COVID-19: <https://www.osha.gov/Publications/OSHA3990.pdf>

**Departament Transportu USA** - Zasoby dotyczące koronawirusa:  
<https://www.transportation.gov/coronavirus>

**Amerykański transport publiczny** - Odpowiedź publicznego transportu publicznego na koronawirusa lub COVID-19:  
<https://www.apta.com/public-transit-response-to-coronavirus/>

**OSHA** - Wytyczne dla taksówkarzy i pracowników zajmujących się przewozem osobowym:  
<https://www.osha.gov/Publications/OSHA4021.pdf>

Wszystkie linki znajdujące się w tym dokumencie zamieszczono w celach poglądowych i informacyjnych; nie są one wyrazem propagowania przez urząd miasta Chicago jakiegokolwiek produktu, usługi czy opinii korporacji, organizacji ani osoby. Urząd miasta Chicago nie ponosi odpowiedzialności za adekwatność, legalność lub treść zewnętrznych witryn ani dalszych odnośników. Aby uzyskać odpowiedzi na pytania związane z treścią tych witryn, należy skontaktować się bezpośrednio z ich właścicielami.