

BE SAFE ★
CHICAGO ★



**Bądźmy bezpieczni.
Muzea**

Bądźmy bezpieczni. Muzea

Co znajduje się w tym informatorze?



Stopniowe znoszenie obostrzeń (Faza IV)

Stopniowe znoszenie obostrzeń w mieście Chicago to:

Higieniczne interakcje

Utrzymywanie dystansu społecznego



Ograniczenia dotyczące fizycznej odległości między osobami

Wielkość zgromadzeń



Ograniczenia dotyczące zgromadzeń publicznych

Sprzęt ochronny



Korzystanie ze sprzętu ochronnego

Wymagania higieniczne



Zachęcanie do utrzymywania higieny podczas kontaktów międzyludzkich (np. mycie rąk)

Bezpieczne przestrzenie i warunki

Wchodzenie i wychodzenie z budynków



Warunki wstępu do przestrzeni zamkniętych przy wejściach/wyjściach

Zasady dotyczące sprzątnia



Działania mające na celu odkażenie przestrzeni

Wytyczne w formie wizualnej



Artykuły higieniczne i wytyczne zamieszczone wewnątrz budynków

Warunki w miejscu pracy



Ocena ruchu pieszego, wentylacji itp.

Elastyczność operacyjna i monitorowanie sytuacji

Elastyczne modele



Elastyczność w zakresie zwolnień lekarskich, pracy zdalnej (w miarę możliwości)

Elastyczność operacyjna



Działania wspierające elastyczność operacyjną (np. praca na wielu zmianach)

Wytyczne dotyczące podróżowania



Ograniczenia w przemieszczaniu się osób pomiędzy obiektami

Wykonywanie testów / monitorowanie



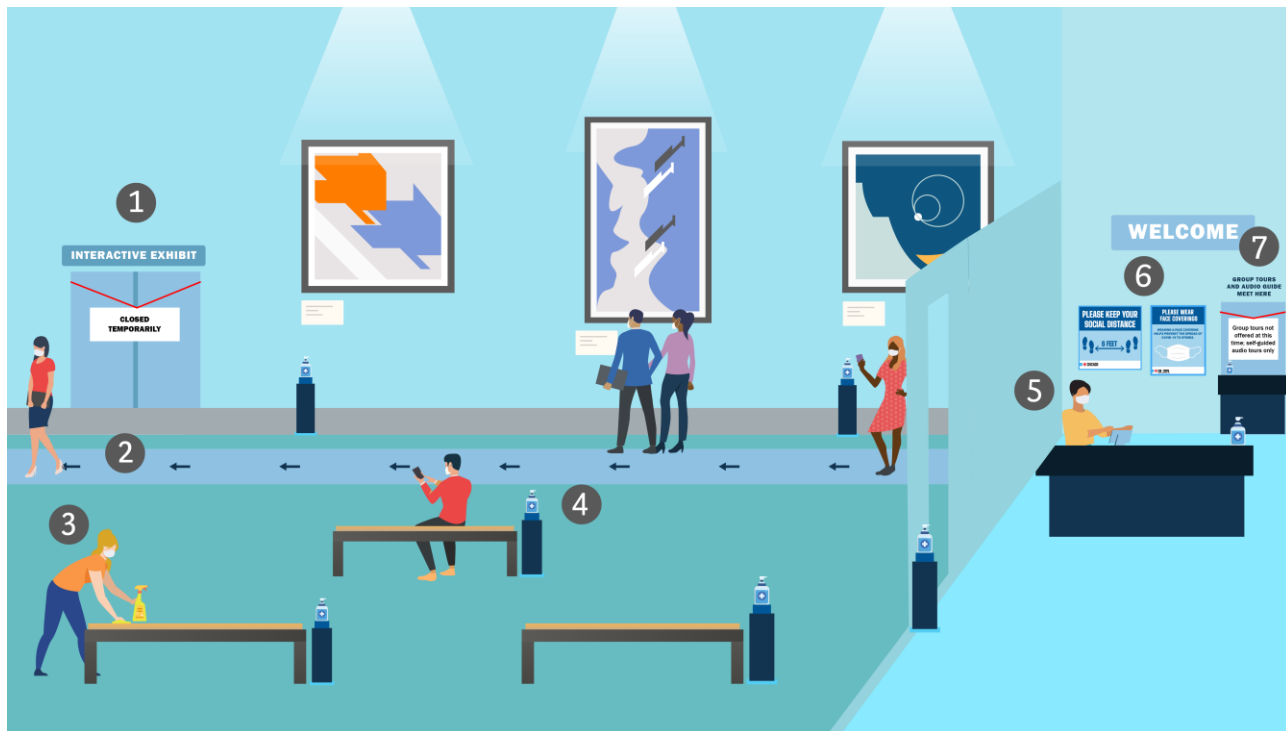
Zapewnienie dostępu do testów i procedur monitorowania

Bądźmy bezpieczni. Muzea

Przykład objaśniający



Stopniowe znoszenie
obstrzeźń (Faza IV)



Co się zmieni?

1. Możliwe **dostosowanie wystaw interaktywnych do nowych wytycznych lub ich czasowe zamknięcie** w celu minimalizacji zagrożenia
2. Kontrola **ruchu odwiedzających** w celu zapobiegania przepełnieniom oraz utrzymania zasad społecznego dystansowania
3. Obowiązek częstego **dezynfekowania** przestrzeni muzealnych przez pracowników
4. Dostępność **punktów dezynfekcyjnych** we wszystkich obiektach
5. Obowiązkowe noszenie **maseczek ochronnych** przez pracowników i odwiedzających
6. **Umieszczenie na terenie muzeum elementów oznakowania wizualnego** dotyczącego higieny, dystansu społecznego, środków ochrony indywidualnej i nie tylko
7. **Tymczasowe zawieszenie zwiedzania grupowego** w celu utrzymania zasad dystansu społecznego

- Zalecenia -



Zapewnienie > 2 m / 6 stóp odległości między osobami

- Odwiedzający oraz pracownicy powinni utrzymywać względem innych osób dystans > 2 m / 6 stóp w kolejkach, windach oraz podczas poruszania się po muzeum.
- Ze względów praktycznych, tam gdzie zachowanie odstępu 2 m / 6 stóp między osobami jest niemożliwe (np. przy kasach biletowych), należy postawić fizyczne osłony.
- Pracownicy powinni kontrolować osoby przebywające w muzeum, czy przestrzegają one zasad dystansu społecznego (tam, gdzie jest to uzasadnione).



Zmniejszenie liczby osób mogących przebywać jednocześnie na terenach otwartych do 40% (nie więcej niż 50 osób)

- Należy ograniczyć liczbę osób we wszystkich pomieszczeniach zamkniętych do 40%.
- Wielkość grup należy ograniczyć do maksymalnie 50 osób.
- Liczba osób przebywających na stołówkach, salach konferencyjnych i innych miejscach zgromadzeń nie powinna przekraczać 50 osób.
- Czasowo należy zawiesić zwiedzanie grupowe.
- Sprzęt audio do samodzielnego zwiedzania muzeum należy dokładnie dezynfekować po każdym użyciu.
- Tam, gdzie jest to możliwe, umieszczać kody QR umożliwiającym odwiedzającym samodzielne zwiedzanie za pomocą zestawów audio.



Obowiązek noszenia maseczek ochronnych przez wszystkich pracowników oraz odwiedzających

- W zewnętrznych i wewnętrznych wspólnych przestrzeniach należy nosić maseczki przykrywające nos i usta (z wyjątkiem osób cierpiących na pewne schorzenia, które wykluczają używanie takich osłon).
- Jeżeli ma to praktyczne uzasadnienie, pracownikom dokonującym transakcji pieniężnych należy zapewnić rękawice jednorazowe (wymieniane na nowe po obsłudze każdego klienta, najlepiej bez lateksu) oraz wprowadzić obowiązek mycia dłoni przed i po użyciu rękawic.



Zachęcanie pracowników oraz odwiedzających do mycia i odkażania rąk

- Należy zachęcać cały personel oraz odwiedzających do częstego mycia i odkażania rąk.
- W pobliżu drzwi wejściowych należy umieścić stanowiska z płynem odkażającym do rąk oraz należy dołożyć wszelkich starań, aby pracownicy muzeum oraz odwiedzający podczas przebywania na terenie obiektu mieli dostęp do płynu odkażającego i punktów mycia rąk.
- Po powrocie do pracy pracownicy powinni odbyć szkolenie BHP z zakresu COVID-19.
- W uzasadnionych przypadkach należy wprowadzić odpowiednie zasady higieny obowiązujące podczas interakcji z powierzchniami dotykowymi (np. w rękawiczkach lub za pomocą rysika) lub wyłączyć te powierzchnie z użytkowania.



Ustanowienie procedury monitorowania zdrowia dla pracowników, a dla odwiedzających – wytycznych dotyczących wchodzenia na teren muzeum

- Przed wyjściem z domu wszystkie osoby powinny przeprowadzić samoocenę pod kątem objawów choroby, a w razie ich wykrycia – pozostać w domu.
- Przed wejściem na teren muzeum pracownicy powinni przeprowadzić samoocenę swojego stanu zdrowia pod kątem COVID-19 (np. wypełnić kwestionariusz – patrz załącznik).
- W razie wykrycia u siebie objawów lub złego samopoczucia pracownicy nie powinni przychodzić do pracy ani pozostawać na terenie muzeum.



Utrzymanie rygorystycznych norm w zakresie czyszczenia często dotykanych miejsc

- W stosownych przypadkach powierzchnie często dotykane należy wielokrotnie dezynfekować w ciągu dnia oraz w nocy (np. klamki) za pomocą środków do dezynfekcji zatwierdzonych przez EPA.
- W stosownych przypadkach przeprowadzać procedury odkażania opracowane dla eksponatów muzealnych.
- Dezynfekować przedmioty, narzędzia i sprzęt wspólny po każdym użyciu.



Wytyczne
w formie
wizualnej



Miejsce
pracy

Umieszczenie wytycznych w formie wizualnej, informujących o standardach higienicznych i wymaganiach dotyczących wejścia do muzeum

- W widocznych miejscach należy umieścić wytyczne dla odwiedzających (np. na temat zakrywania twarzy, dystansu społecznego).
- W miarę możliwości należy poinformować odwiedzających o obowiązujących na terenie muzeum wymaganiach przed ich przybyciem (np. za pośrednictwem strony internetowej, w wiadomościach e-mail).
- Na terenie muzeum należy umieścić specjalne oznakowanie przypominające o obowiązku utrzymania dystansu społecznego oraz kontrolować natężenie ruchu odwiedzających (w stosownych przypadkach).
- Należy rozważyć wprowadzenie specjalnego oznakowania / technik komunikacyjnych dla osób z niepełnosprawnościami.

Modyfikacja organizacji zadań w miejscu pracy w celu zminimalizowania interakcji oraz usprawnienia wentylacji pomieszczeń

- W miarę możliwości należy dostosować zasady poruszania się po muzeum w taki sposób, aby zapewnić odpowiedni dystans społeczny (np. ruch tylko w jednym kierunku, osobne wejścia i wyjścia), jednocześnie zapewniając odpowiedni dostęp osobom niepełnosprawnym.
- Należy wyłączyć z użytkowania często dotykane powierzchnie lub sprzęty wspólnego użytku, jeżeli korzystanie z nich nie jest konieczne.
- Należy ograniczyć liczbę osób lub wyłączyć z użytkowania przestrzenie z miejscami do siedzenia w celu spełnienia wymogów w zakresie dystansu społecznego, jednocześnie dbając o zapewnienie odpowiednich warunków dla osób niepełnosprawnych.
- Należy umieścić specjalne barierki (np. barierki taśmowe) w celu regulacji natężenia ruchu odwiedzających w wąskich przestrzeniach, pamiętając o zapewnieniu odpowiedniego dostępu dla osób niepełnosprawnych.
- Tam, gdzie jest to uzasadnione, należy otwierać okna i drzwi na oścież (zabezpieczając je stoperami) w celu poprawy wentylacji pomieszczeń i minimalizacji dotykania klamek.
- Należy stosować się do odpowiednich zaleceń technicznych w zakresie korzystania z instalacji grzewczych, wentylacyjnych oraz klimatyzacji.
- W miarę możliwości zwiększyć przepływ powietrza w przestrzeniach wewnętrznych (np. otwierając okna, zamontować system wentylacyjny), zgodnie z wytycznymi CDC.



Elastyczne
modele



Elastyczność
operacyjna



Wytyczne
dotyczące
podróżowania

Ograniczenie pracy stacjonarnej i w miarę możliwości zminimalizowanie interakcji między pracownikami

- Należy ograniczyć bezpośrednie kontakty pomiędzy pracownikami (rozważyć możliwość przeprowadzania szkoleń internetowych / wirtualnych zebrań z pracownikami).
- W miarę możliwości należy zapewnić możliwość pracy zdalnej dla tych pracowników, których obecność w muzeum nie jest niezbędna.
- Przeorganizować grafik pracy, wprowadzić zmiany A/B umożliwiające zmniejszenie liczby pracowników przebywających jednocześnie na terenie muzeum.

Ograniczenie w miarę możliwości interakcji między osobami

- Jeżeli ma to praktyczne uzasadnienie, należy zachęcać do płatności bezgotówkowych w przypadku zakupu biletów oraz bezkontaktowego używania kart zegarowych.
- Tam, gdzie jest to możliwe, należy ograniczyć wstęp wyłącznie do osób, które dokonały uprzedniej rezerwacji (np. atrakcje biletowane).

Ograniczone podróżowanie w celach biznesowych

- W miarę możliwości należy ograniczyć przemieszczanie się personelu pomiędzy różnymi oddziałami muzeum / placówkami pokrewnymi.



Przestrzeganie wytycznych CDPH i CDC dotyczących protokołów wykonywania testów i monitorowania

- Jeśli u pracownika wystąpiły objawy COVID-19, przed powrotem do pracy musi on przestrzegać wszystkich wytycznych CDC.
- Jeśli test wykryje u pracownika obecność COVID-19, należy wykonać czyszczenie i dezynfekcję zgodnie z wytycznymi CDC.
- Każda osoba, która weszła w bliski kontakt ze współpracownikiem lub inną osobą, u której zdiagnozowano COVID-19, powinna odbyć kwarantannę zgodnie z wytycznymi CDC.
- Jeśli w okresie 14 dni na terenie obiektu zostanie stwierdzone wystąpienie 2 lub więcej przypadków możliwych zachorowań, pracodawca zobowiązany jest do zgłoszenia ich w CDPH.
- W razie licznych zachorowań wykrytych w miejscu pracy należy przestrzegać wytycznych i zaleceń ustanowionych przez CDPH.



Słownik

Zgromadzenie: Zaplanowane lub spontaniczne wydarzenie, podczas którego wchodzi się w bliską interakcję (< 2 m / 6 stóp) z osobami spoza gospodarstwa domowego i przebywa z nimi przez dłuższy czas.

Mycie rąk: Dokładne mycie rąk mydłem i wodą przez co najmniej 20 sekund lub używanie żelu do dezynfekcji rąk, który eliminuje wirusa powodującego COVID-19.

Utrzymywanie dystansu społecznego: Zachowanie co najmniej 2 m / 6 stóp odległości między osobami lub grupami.

Środki ochrony indywidualnej: Środki ochrony indywidualnej (np. maski, gogle, osłony twarzy); wymagania różnią się w zależności od branży i konkretnych okoliczności.

Samodzielna ocena stanu zdrowia: Procedura odpowiadania na pytania przed rozpoczęciem pracy. W zależności od wytycznych Komisji Zdrowia pytania mogą brzmieć następująco:

- Czy Twoja temperatura wynosiła ponad 37,7 stopni Celsjusza? Czy ciągu ostatnich 24 godzin zażyłeś/-aś leki przeciwgorączkowe, zmniejszające temperaturę ponad 37,7 stopni Celsjusza?
- Czy wystąpił u Ciebie kaszel, którego nie można połączyć z innym stanem chorobowym?
- Czy wystąpił / pogorszył się u Ciebie ból gardła, którego nie można połączyć z innym stanem chorobowym?
- Czy wystąpiła u Ciebie zadyszka, której nie można połączyć z innym stanem chorobowym?
- Czy ostatnio wystąpiła u Ciebie całkowita utrata smaku/węchu?

Kwestionariusz samodzielnej oceny stanu zdrowia



Ogólne wytyczne dotyczące miejsca pracy

Wytyczne dla muzeów

Zastrzeżenie

Krajowe zasoby obejmujące dalsze wytyczne

CDC – Działania i inicjatywy wspierające reakcję na COVID-19 oraz Plan Prezydenta na rzecz ponownego otwarcia Ameryki:

<https://www.cdc.gov/coronavirus/2019-ncov/downloads/php/CDC-Activities-Initiatives-for-COVID-19-Response.pdf>

CDC – Wytyczne dla firm i miejsc pracy

<https://www.cdc.gov/coronavirus/2019-ncov/community/organizations/businesses-employers.html>

OSHA Wskazówki, jak przygotować miejsce pracy w czasach pandemii COVID-19:

<https://www.osha.gov/Publications/OSHA3990.pdf>

CDC – Wytyczne dotyczące organizacji zgromadzeń oraz wydarzeń publicznych:

<https://www.cdc.gov/coronavirus/2019-ncov/community/large-events/index.html>

American Alliance of Museums – Informacje dla muzeów dotyczące COVID-19/koronawirusa: <https://www.aam-us.org/2020/03/05/information-for-the-museum-field-on-the-covid-19-coronavirus/>

National Center for Preservation Technology and Training – Informacje dotyczące dezynfekcji zasobów kulturowych:

<https://www.ncptt.nps.gov/blog/covid-19-basics-disinfecting-cultural-resources/>

Wszystkie odnośniki znajdujące się w tym dokumencie zamieszczono w celach poglądowych i informacyjnych; nie są one wyrazem propagowania przez urząd miasta Chicago jakiegokolwiek produktu, usługi czy opinii korporacji, organizacji ani osoby. Urząd miasta Chicago nie ponosi odpowiedzialności za adekwatność, legalność lub treść zewnętrznych witryn ani dalszych odnośników. Aby uzyskać odpowiedzi na pytania związane z treścią tych witryn, należy skontaktować się bezpośrednio z ich właścicielami.