

BE SAFE ★
CHICAGO ★



**Zapewnij bezpieczeństwo.
Usługi osobiste**

Zapewnij bezpieczeństwo. Usługi osobiste

Co znajduje się w tym informatorze?



Stopniowe znoszenie obostrzeń (Etap IV)

Wymagania dotyczące ostrożnego ponownego otwarcia działalności miasta Chicago:

Zdrowe interakcje

Utrzymywanie dystansu fizycznego



Granice fizycznej odległości między osobami

Wielkość zbiorowisk



Ograniczenia zbiorowisk ludzkich

Sprzęt ochronny



Korzystanie ze sprzętu ochronnego

Wymagania higieniczne



Zachęcanie do utrzymywania higieny w kontaktach międzyludzkich (np. mycie rąk)

Bezpieczne przestrzenie i warunki pracy

Wejścia



Warunki dostępu do przestrzeni przy wejściu/wyjściu

Standardy czyszczenia



Działania mające na celu odkażenie przestrzeni

Wytyczne w formie wizualnej



Artykuły higieniczne i wytyczne zamieszczone w przestrzeni

Warunki w miejscu pracy



Ocena ruchu pieszego, wentylacji itp.

Elastyczność operacyjna i monitorowanie

Elastyczne modele



Elastyczność w zakresie zwolnień lekarskich, pracy zdalnej (w miarę możliwości)

Elastyczność operacyjna



Działania wspierające elastyczność operacyjną (np. praca na wielu zmianach)

Wytyczne dotyczące podróżowania



Ograniczenia w przemieszczaniu się osób między placówkami

Wykonywanie testów/monitorowanie



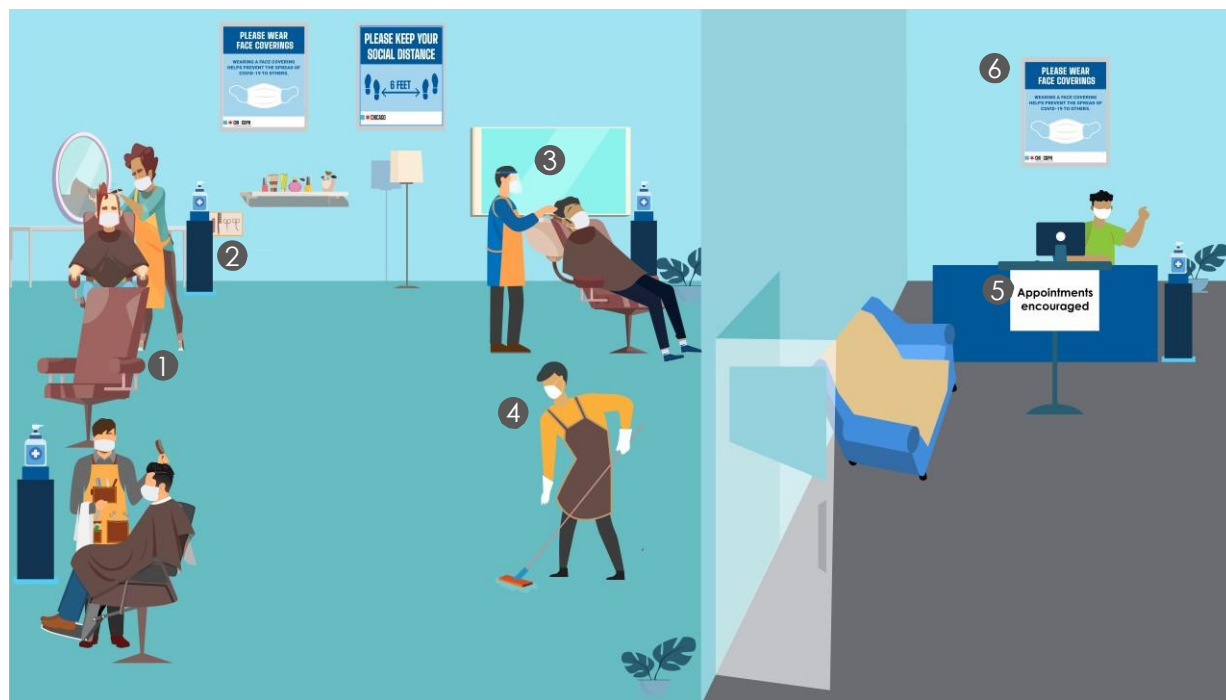
Zapewnienie dostępu do testów i procedur monitorowania

Zapewnij bezpieczeństwo. Usługi osobiste

Przykład objaśniający



Stopniowe znoszenie obostrzeń (Etap IV)



Co może się zmienić?

- 1 Stanowiska pracy w razie potrzeby umożliwiające dystans fizyczny
- 2 **Produkty do dezynfekcji** dostępne do użytku pracowników i klientów
- 3 Powszechny obowiązek noszenia **okrycia twarzy** poza usługami, które wymagają zdjęcia okrycia (np. golenie brody)
- 4 Pracownicy powinni często **dezynfekować** obiekty
- 5 Zachęcanie klientów **do rezerwacji** usług
- 6 **Oznakowania wizualne zamieszczone na terenie obiektu** i dotyczące higieny, społecznego dystansowania, odpowiednich środków ochrony indywidualnej i nie tylko



Zadbaj o minimum 6 stóp odległości między osobami i zamknij miejsca mogące stanowić przewężenia

- Zapewnienie, że wszystkie obszary pozwalają na zachowanie minimum 6 stóp dystansu społecznego.
- Jeżeli nie można zapewnić dystansu 6 stóp, należy zainstalować nieprzepuszczalne bariery
- Zachęcanie do używania nieprzepuszczalnych barier, tam gdzie dystans społeczny na odległość 6 stóp jest niepraktyczny (np. w kasach)



Ograniczenie liczby zgromadzonych osób w celu zapewnienia dystansu społecznego oraz ograniczenie przestrzeni do 25% pojemności

- Ograniczenie pojemności do 25% (bez personelu) dla wszystkich obiektów.
- Ograniczenie zgromadzeń pracowników i klientów w przewężeniach (np. w pokojach wypoczynkowych, strefach kasy) do nie więcej niż 50 osób (przy zapewnieniu 6 stóp dystansu społecznego).



Zadbać o to, aby sprzęt ochronny był noszony przez wszystkich pracowników i klientów

- W zewnętrznych i wewnętrznych wspólnych przestrzeniach należy nosić maski przykrywające nos i usta (z wyjątkiem osób cierpiących na pewne schorzenia lub niepełnosprawności, które wykluczają używanie podobnych osłon twarzy).
- Zachęcanie pracodawców do zapewnienia pracownikom okryć twarzy.
- W przypadku usług wymagających usunięcia okryć twarzy należy się upewnić, że pracownik ma na sobie odpowiedni sprzęt ochrony indywidualnej i jest poinformowany o zwiększonym ryzyku narażenia na kontakt z wirusem; w miarę możliwości należy zapewnić obsługę w oddzielnym pomieszczeniu.
- Po każdym użyciu należy oczyścić fartuchy/stroje nadające się do prania w pralce i zachęcić do używania jednorazowych fartuchów/strojów.
- Jeśli to możliwe, stosować osłony na twarz, gogle i/lub rękawice (oprócz osłon na twarz) dla pracowników wymagających bliskiego kontaktu z gośćmi (np. usługi kosmetyczne, usługi w zakresie pielęgnacji paznokci).



Zapewnienie higienicznych interakcji (np. regularne szkolenia, odpowiednia ilość środka do higieny rąk)

- Klientom należy zapewnić dostęp do artykułów higienicznych (np. mydło i woda, żel do dezynfekcji rąk).
- Zadbać o to, aby pracownicy myli ręce przed i po każdej usłudze lub w przypadku przerwania usługi (np. w celu odebrania telefonu).
- Przed przejściem do każdego nowego etapu przeprowadzić szkolenie odświeżające informacje o prawidłowych praktykach z zakresu higieny, dezynfekcji i sanityzacji.
- Czyścić ręce przed i po dotknięciu próbek (np. butelki z lakierami, palety kolorów).
- Odkazanie produktów po każdym kliencie.
- Eliminacja stosowania próbek produktów/testerów.
- Po powrocie do pracy pracownicy powinni ukończyć szkolenie BHP z zakresu COVID-19.

Zapewnij bezpieczeństwo. Usługi osobiste

Bezpieczne przestrzenie i warunki pracy



Stopniowe znoszenie obostrzeń (Etap IV)



Wdrożenie środków kontroli dla pracowników i klientów

- Przed wyjściem z domu wszystkie osoby powinny przebadać się pod kątem objawów choroby, a w razie ich wykrycia – pozostać w domu.
- Przed wejściem pracownicy powinni przeprowadzić własne badania przesiewowe w kierunku COVID-19 (np. wypełnić kwestionariusz – patrz załącznik).
- W razie wykrycia objawów lub złego samopoczucia pracownicy nie powinni stawiać się w miejscu pracy ani w nim przebywać.
- Zamieścić informację przy wejściu lub przeprowadzić badanie weryfikujące, czy klient lub dostawca zewnętrzny/inna osoba nie wykazuje obecnie objawów COVID-19 (np. kwestionariusz, umowa ustna, umowa niewerbalna).
- Zachęcanie osób szczególnie narażonych do unikania usług wymagających bliskiego kontaktu fizycznego.

Zapewnij bezpieczeństwo. Usługi osobiste

Bezpieczne przestrzenie i warunki pracy



Stopniowe znoszenie obostrzeń (Etap IV)



Należy ustanowić codzienną rutynę czyszczenia przestrzeni i miejsc narażonych na częste dotykane

- Dezynfekuj/odkażaj często dotykane powierzchnie (np. stacje robocze, spa stóp, stoły do masażu, suszarki, fotele dla stylistów, fotele do paznokci/spa itp.) za pomocą środka dezynfekującego zarejestrowanego przez EPA po każdym kliencie.
- Często dezynfekuj powierzchnie dotykowe (np. drzwi, uchwyty, recepcje itp.) w ciągu dnia (przynajmniej co 2 godziny).
- Zdezynfekuj i wyczyść cały sprzęt po każdym kliencie, zminimalizuj dzielenie się narzędziami/sprzętem między pracownikami, używaj sprzętu jednorazowego użytku (jeśli jest to praktyczne).
- Ponowne otwarcie stanowisk samoobsługowych serwujących żywność lub napoje dozwolone pod warunkiem, że pracownik serwujący żywność jest wyposażony w odpowiednie środki ochrony indywidualnej.
- Należy czyścić i dezynfekować toalety publiczne co godzinę, lub w miarę możliwości.
- Jeśli jest to możliwe, zarezerwuj czas pomiędzy klientami na właściwe sprzątnięcie.



Należy zamieścić wytyczne w formie wizualnej, informujące o standardach higienicznych i wymaganiach dotyczących wejścia do lokalu

- Umieszczanie kompleksowego oznakowania z zakresu zdrowia, higieny i dystansu fizycznego w całym obiekcie (np. oznakowanie z wytycznych CDC).
- Umieszczanie wytycznych i kryteriów dla przychodzących klientów (np. okrycia twarzy).



Optymalizacja wentylacji/przepływu powietrza

- W miarę możliwości należy zwiększyć przepływ powietrza w przestrzeniach wewnętrznych (np. otworzyć okna, zamontować system wentylacyjny), zgodnie z wytycznymi CDC.



Elastyczne modele



Elastyczność operacyjna



Wytyczne dotyczące podróżowania

W miarę możliwości należy ograniczyć pracę wymagającą fizycznego kontaktu

- Należy w miarę możliwości ograniczyć bezpośrednie kontakty pomiędzy pracownikami (rozważyć możliwość przeprowadzania szkoleń internetowych/wirtualnych zebrań z pracownikami).

Ograniczenie interakcji między osobami

- Jeśli to możliwe, zachęcanie do płatności bezkontaktowych i/lub kasy samoobsługowej (jeśli są dostępne).
- Minimalizacja nakładania się klientów (np. jeden klient na pracownika, bez planowanego nakładania się klientów).
- Jeśli to możliwe, wdrażaj tylko model planowanych wizyt.

Ograniczone podróżowanie w celach biznesowych

- W stosownych przypadkach należy ograniczyć podróże personelu do wielu lokalizacji i ograniczyć się do niezbędnych wyjazdów.



Należy przestrzegać wytycznych CDPH i CDC dotyczących protokołów wykonywania testów i monitorowania

- Jeśli u pracownika wystąpiły objawy COVID-19, przed powrotem do pracy musi on przestrzegać wszystkich wytycznych CDC.
- Jeśli test wykryje u pracownika obecność wirusa COVID-19, należy wykonać czyszczenie i dezynfekcję zgodnie z wytycznymi CDC.
- Każda osoba, która weszła w bliski kontakt ze współpracownikiem lub inną osobą ze zdiagnozowaną chorobą COVID-19, powinna odbyć kwarantannę zgodnie z wytycznymi CDC.
- Jeśli w okresie 14 dni w lokalu wystąpiły 2 lub więcej przypadków możliwych zachorowań, pracodawca zobowiązany jest do zgłoszenia ich w CDPH.
- W razie licznych zachorowań wykrytych w miejscu pracy należy przestrzegać wytycznych i zaleceń ustanowionych przez CDPH.
- W przypadku każdego klienta należy prowadzić rejestr zawierający imię i nazwisko, informacje kontaktowe oraz imię i nazwisko osoby świadczącej usługę przez przynajmniej 60 dni od jej realizacji.



Słownik

Mycie rąk: dokładne mycie rąk mydłem i wodą przez co najmniej 20 sekund lub używanie żelu do dezynfekcji rąk, który eliminuje wirusa powodującego COVID-19.

Środki ochrony indywidualnej: środki ochrony indywidualnej (np. maski, gogle, osłony twarzy); wymagania różnią się w zależności od branży i konkretnych okoliczności

Utrzymywanie dystansu społecznego: co najmniej 180-centymetrowy dystans fizyczny między osobami lub grupami.

Zgromadzenie: grupa osób spoza tego samego gospodarstwa domowego, biorących udział w spontanicznym lub zorganizowanym wydarzeniu trwającym dłużej niż dziesięć minut

Kwestionariusz badań przesiewowych

Badania przesiewowe: Procedura odpowiadania na pytania przed rozpoczęciem zmiany. W zależności od wytycznych Komisarza Zdrowia pytania mogą brzmieć następująco:

- Czy w ciągu ostatnich 24 godzin Twoja temperatura wynosiła ponad 37,7 stopni Celsjusza i czy zażyłeś/-aś leki przeciwgorączkowe, zmniejszające temperaturę, która wynosiła ponad 37,7 stopni Celsjusza?
- Czy wystąpił u Ciebie kaszel, którego nie można powiązać z innym stanem chorobowym?
- Czy wystąpił/pogorszył się u Ciebie ból gardła, którego nie można powiązać z innym stanem chorobowym?
- Czy wystąpiły u Ciebie duszności, których nie można powiązać z innym stanem chorobowym?
- Czy ostatnio wystąpiła u Ciebie całkowita utrata smaku/węchu?

Zapewnij bezpieczeństwo. Usługi osobiste

Zasoby dotyczące zdrowia publicznego



Stopniowe znoszenie obostrzeń (Etap IV)

Ogólne wytyczne dotyczące miejsca pracy

Zrzeczenie się odpowiedzialności

Krajowe źródła informacji o dalszych wytycznych

CDC – Działania i inicjatywy wspierające walkę z COVID-19 i plan prezydencki zmierzający do ponownego otwarcia Ameryki: <https://www.cdc.gov/coronavirus/2019-ncov/downloads/php/CDC-Activities-Initiatives-for-COVID-19-Response.pdf>

CDC – Wytyczne dla firm i miejsc pracy <https://www.cdc.gov/coronavirus/2019-ncov/community/organizations/businesses-employers.html>

OSHA Wskazówki, jak przygotować miejsce pracy w czasie pandemii COVID-19: <https://www.osha.gov/Publications/OSHA3990.pdf>

Wszystkie linki znajdujące się w tym dokumencie zamieszczono w celach poglądowych i informacyjnych; nie są one wyrazem propagowania przez urząd miasta Chicago jakiegokolwiek produktu, usługi czy opinii korporacji, organizacji ani osoby. Urząd miasta Chicago nie ponosi odpowiedzialności za adekwatność, legalność lub treść zewnętrznych witryn ani dalszych odnośników. Aby uzyskać odpowiedzi na pytania związane z treścią tych witryn, należy skontaktować się bezpośrednio z ich właścicielami.