

**BE SAFE** ★  
**CHICAGO** ★



**Maging ligtas.**  
**CTA**

# Maging ligtas. CTA

Ano ang nasa gabay na ito?



MAINGAT NA  
MAGBUKAS MULI  
(Yugto III)

## Ang maingat na muling pagbubukas ng Chicago ay nangangailangan ng:

### Mga malusog na pakikisalamuha

#### Paglayo sa kapwa



Mga limitasyon sa pisikal na layo mula sa ibang indibidwal

#### Laki ng pagpupulong



Mga limitasyon sa mga pagpupulong ng mga indibidwal

#### Pamprotektang gamit



Paggamit ng pamprotektang gamit ng mga indibidwal

#### Mga kinakailangan para sa kalinisan



Pagtiyak ng malinis na pakikisalamuha (hal., paghugas ng kamay)

### Mga ligtas na espasyo at kondisyon

#### Access sa pagpasok



Kondisyon para sa paglabas/pagpasok para sa access sa espasyo

#### Mga pamantayan sa paglilinis



Mga ginawa para disimpektahan ang lugar

#### Nakikitang patnubay



Mga mapagkukunan sa kalinisan at gabay na nakapaskil sa espasyo

#### Mga kondisyon sa lugar ng trabaho



Pagsusuri ng dami ng taong naglalakad, bentilasyon, atbp.

### Mga matatag na operasyon at pagsubaybay

#### Mga modelong may pleksibilidad



Pleksibilidad pagdating sa pagliban dahil sa sakit, pagtatrabaho mula sa malayo (kapag posible)

#### Mga matatag na operasyon



Suporta para sa pleksibilidad ng operasyon (hal., maraming shift)

#### Mga alituntunin sa pagbiyahe



Paghihigpit sa pagpapalipat-lipat ng lokasyon ng mga tao

#### Pagsusuri / pagsubaybay



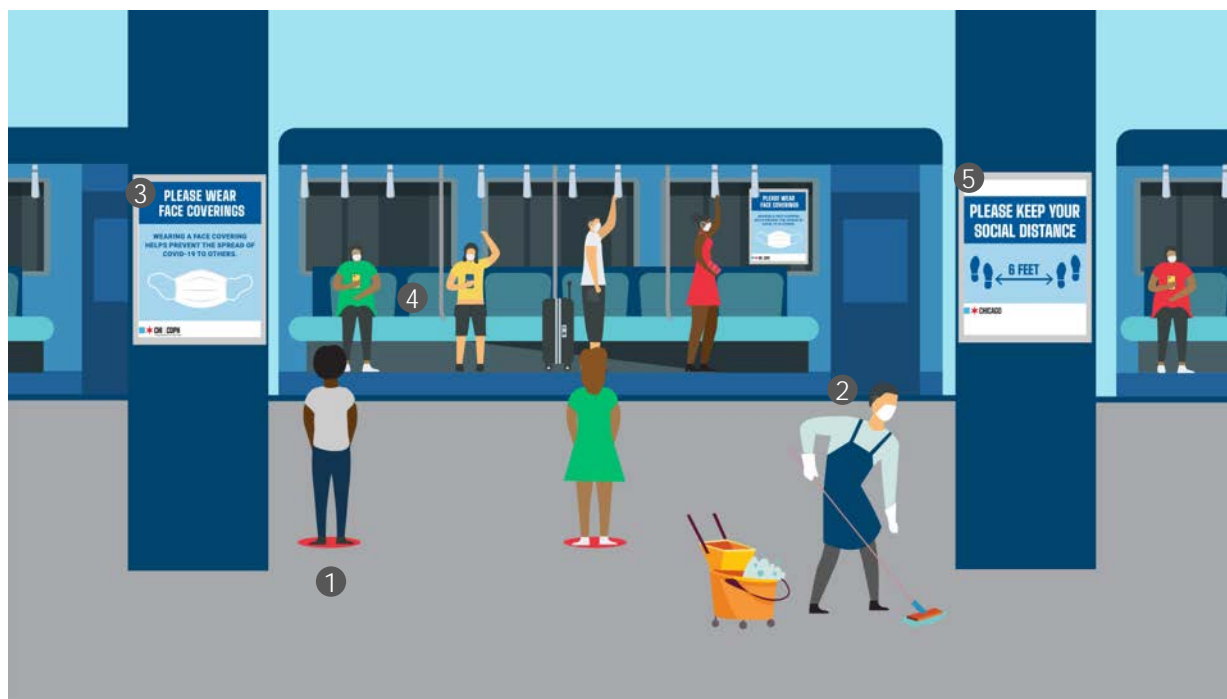
Pangangasiwa ng pagsusuri at pagsubaybay

# Maging ligtas. CTA

Nakaguhit na halimbawa:



MAINGAT NA  
MAGBUKAS MULI  
(Yugto III)



## Ano ang maaaring maging iba?

- 1 Maaaring may mga nakalagay na **nakikitang palatandaan ng paglayo sa kapwa nang >6 na talampakan** sa mga istasyon ng transportasyon
- 2 **Dinidisympaktahan** ng mga empleyado ang mga istasyon ng transportasyon nang apat na beses sa isang araw, at nililinis ang mga sasakyan bago at habang nagbibigay ito ng serbisyo
- 3 Kailangang magsuot ng mga pasahero ng **mga pantakip sa mukha** sa lahat ng oras
- 4 Hinihikayat ang mga pasaherong panatilihin ang **pisikal na paglayo sa kapwa nang >6 na talampakan** sa lahat ng oras
- 5 **Mga nakikitang palatandaan** na nakapaskil sa mga istasyon ng transportasyon at sasakyan tungkol sa kalinisan ng katawan, paglayo mula sa kapwa, wastong PPE at higit pa

- Inirerekomendang patnubay -



## Hikayatin ang mga pasahero na panatilihin ang 6 na talampakang paglayo sa kapwa, kung maaari

- Parehong responsibilidad ng pasahero at nagpapatakbo na subukan panatilihin ang paglayo sa kapwa hangga't maaari
- Bawasan ang pakikisalamuha sa pagitan ng mga customer at nagpapatakbo ng bus sa pamamagitan ng pagsakay ng mga pasahero mula sa likod na pintuan
- Upang isulong ang paglayo sa kapwa, nagpapatakbo ang CTA ng pinakamaraming serbisyong maaari, kabilang ang: pagdagdag ng mas mahahabang tren at bus at pagdagdag ng mga karagdagang bus sa mga piling ruta



## Hinihikayat ang mga pasahero na lumayo sa kapwa sa pamamagitan ng pagsakay sa mga bus at kotse ng tren na may mas unting dami ng tao

- Magpatupad ng mga inisyatibo para mabawasan ang siksikan para limitahan ang dami ng mga customer sa mga bus at tren – limitasyon na 15 pasahero sa mga bus na 40 talampakan at 22 pasahero sa mga bus na 60 talampakan at lahat ng kotse ng tren
- Subaybayan ang siksikan sa mga istasyon ng tren habang nangyayari ito gamit ang mga kamera, at tugunan ang anumang sobrang siksikan gamit ang mga pasalitang anunsyo



## Ilatas sa lahat ng mga indibidwal na magsuot ng mga pantakip sa mukha, at magbigay ng mga pantakip sa mukha sa lahat ng mga tauhan

- Sa anumang espasyong nasa labas at nasa loob na ginagamit ng lahat, dapat gumamit ng mga pantakip ng mukha sa ibabaw ng ilong at bibig (maaaring may mga pagbubukod para sa mga taong may mga medikal na kondisyon o kapansanan na humahadlang sa kanila mula sa ligtas na pagsusuot ng pantakip sa mukha)

# Maging ligtas. CTA

Mga malusog na pakikisalamuha



MAINGAT NA  
MAGBUKAS MULI  
(Yugto III)



Hikayatin ang mga pasahero na ugaliin ang wastong paglinis ng sarili, tulad ng paghuhugas ng kamay

Para sa mga empleyado: sanitizer sa kamay na magagamit sa lahat ng lokasyon ng trabaho

- Hikayatin ang mga empleyado na kumumpleto ng pagsasanay sa kalusugan at kaligtasan na nauugnay sa COVID-19 sa pagbalik sa trabaho
- Magbigay ng mga pantakip sa mukha at guwantes para sa lahat ng empleyado

# Maging ligtas. CTA

Mga ligtas na espasyo at kondisyon sa trabaho



MAINGAT NA  
MAGBUKAS MULI  
(Yugto III)



## Ipagpatuloy ang binagong pagpapatakbo para mabawasan ang pakikisalamuha

- Bago lumabas ng bahay, hinihikayat ang lahat ng mga indibidwal na tukuyin sa sarili ang mga sintomas at manatili sa bahay kung mayroon sila ng mga sintomas
- Gaya ng kasalukuyang gawi ng CTA, patuloy na magmamaneho ang mga nagpapatakbo ng bus sa likod ng isang plexiglass na panangga ng drayber
- Gaya ng mga kasalukuyang gawi ng CTA, patuloy na sasakay ang mga pasahero sa likod na pintuan; ang bahagi ng bus na malapit sa nagpapatakbo ng bus ay may harang mula sa mga pasahero
- Gaya ng mga kasalukuyang gawi ng CTA, maaaring limitahan ng mga nagpapatakbo ng bus ang dami ng taong nasa bus sa pamamagitan ng paggawa ng mga 'drop-only' na hintuan (para sa pagbaba lamang) kapag umabot na ang bus sa itinakdang pinakamaraming dami ng taong maaaring nasa loob
- Gaya ng mga kasalukuyang gawi ng CTA, patuloy na haharangan ang harap na bahagi ng unang kotse ng tren (hal., ang lugar na pinakamalapit sa nagpapatakbo ng tren) mula sa mga pasahero

# Maging ligtas. CTA

Mga ligtas na espasyo at kondisyon sa trabaho



MAINGAT NA  
MAGBUKAS MULI  
(Yugto III)



## Pinahusay na paglilinis ng mga sasakyan ng CTA

- **BAGO ANG SERBISYO:** Lilinisin ang bawat kotse ng tren at bus bago ito umalis para sa pang-araw-araw na serbisyo—kabilang dito ang pagpunas sa mga upuan, stanchion, hawakan, at patungan gamit ang pandisimpekta, pati na rin pagwawalis at pagtanggap ng basura
- **HABANG NASA SERBISYO:** Didisimpektahan ng mga nagtatrabaho ang mga madalas hawakang patungan at gamit ng mga kotse ng tren sa lahat ng terminal pagkatapos ng isang pagtakbo at bago ito umikot para sa isa pang pagtakbo. Naka-istasyon din ang mga nagtatrabaho sa mga terminal ng bus sa Navy Pier, Jefferson Park, Howard at Midway para gumamit ng pandisimpekta/spray na panlinis para linisin at punasan ang mga madalas hawakang patungan at gamit ng mga bus na nagbibigay ng serbisyo sa 30 magkakaibang ruta
- **MGA RUTINANG MASINSINANG PAGLILINIS:** Bukod pa sa pang-araw-araw na paglilinis, lahat ng sasakyan ay sasailalim sa rutinang “masinsinang paglilinis,” na nangangahulugan ng maiging paglilinis ng loob mula sa tuktok ng mga bintana hanggang sa sahig. Bawat gabi ng linggo, humigit-kumulang 300 sasakyan -- 150 kotse ng tren at 150 bus -- ang sasailalim sa masinsinang paglilinis. Bilang bahagi ng prosesong ito, gumagamit ang mga crew ng 3-in-1 na produktong naglilinis, nagdidisimpekta, at nagtatanggal ng amoy mula sa nakikitang bahagi ng sasakyan.
- **MGA TEKNOLOHIYA SA PAGLILINIS:** Paggamit ng mga Electro-sprayer para sa mas masinsinang paglilinis: naglalabas ang mga eMist device ng panlinis na solusyon bilang mist, na nagbibigay ng mas malawakang saklaw
- **KARAGDAGANG NAGTATRABAHO:** May mga Hygiene Crew (Pangkat para sa Kalinisan) sa mga terminal para pabutihin ang paglilinis sa dulo ng linya

- Inirerekomendang patnubay -



# Maging ligtas. CTA

Mga ligtas na espasyo at kondisyon sa trabaho



MAINGAT NA  
MAGBUKAS MULI  
(Yugto III)



Mga  
pamantayan sa  
paglilinis

## Pinahusay na paglilinis sa mga istasyon ng CTA

- **REGULAR NA PAGLILINIS:** Lilinin ang mga istasyon ng tren ng CTA buong araw. Lilinin ng mga tagalinis ng CTA ang bawat istasyon nang dalawang beses kada shift; lilinin ang bawat istasyon nang apat na beses kada araw.
- **MGA RUTINANG MASINSINANG PAGLILINIS:** Ang mga mobile SWAT team para sa paglilinis ay magiging mga istasyon ng powerwashing. Sampung mobile powerwashing team na may 4-5 miyembro ang ipapadala para lumibot sa buong sistema at inaasahan silang mag-power wash ng 50-75 istasyon ng tren kada linggo.



Nakikitang  
patnubay

## Maglagay ng palatandaan sa lahat ng sasakyan at istasyon tungkol sa paglayo sa kapwa at mga kinakailangan ukol sa mga pantakip sa mukha

- Magsama ng mga alituntunin tungkol sa mga bagong kondisyon sa pagpapatakbo ng site ng trabaho (hal., mga pantakip ng mukha, paglayo sa kapwa, paglilinis ng kamay, atbp.)



Lugar ng  
trabaho

## Gumamit ng mga palatandaan para matulungang subaybayan at isulong ang paglayo sa kapwa

- Maglagay ng mga decal o sticker sa sahig ng mga istasyon na gumagabay sa mga pasahero kung saan tatayo at paano panatilihin ang layo mula sa iba

- Inirerekomendang patnubay -





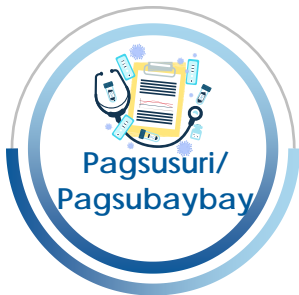


## Patuloy na magdagdag ng serbisyo para mabawasan ang pagsisiksikan

- Gaya ng mga kasalukuyang gawi ng CTA, patuloy na magbibigay ng serbisyo sa mga ruta/pagpapatakbo kung saan may natukoy na siksikan, kapag maaari (dahil limitado ang maaaring magtrabaho)

## Patuloy na bawasan ang pagsisiksikan sa pamamagitan ng tuloy-tuloy na serbisyo

- Patuloy na ibigay ang normal na iskedyul ng serbisyo ng CTA sa lahat para sa paglayo sa kapwa
- Ipaalam ang mga alituntunin tungkol sa paglayo sa kapwa sa mga customer at magpatupad ng mga hakbang sa pagkontrol ng pagsisiksikan sa bus



## Sundin ang mga patnubay ng CDPH at CDC para sa mga protokol para sa pagsusuri at pagsubaybay

- Kung magkaroon man ng COVID-19 ang isang empleyado, dapat niyang sundin ang lahat ng alituntunin ng CDC bago bumalik sa trabaho
- Kung natukoy ang isang empleyado bilang positibo sa COVID-19 sa pamamagitan ng pagsusuri, dapat gawin ang paglinis at pagdisimpekta ayon sa mga alituntunin ng CDC
- Sinumang empleyadong nagkaroon ng malapit na pakikipagsalamuha sa katrabaho o sinumang iba pang taong natukoy na may COVID-19 ay dapat mag-quarantine nang mag-isa ayon sa mga alituntunin ng CDC
- Kung nalaman ng pasilidad na may 2 o higit pang kaso na maaaring nauugnay sa isang lugar o negosyo sa loob ng magkakasunod na 14 na araw, kailangang iulat ng mga employer ang mga kaso sa CDPH
- Sundin ang lahat ng patnubay ng CDPH at sumunod sa mga rekomendasyon ng CDPH bilang tugon sa paglaganap ng sakit sa lugar ng trabaho



## Glosaryo

**Paghugas ng kamay:** Ang kilos ng puspusang paglilinis ng sariling mga kamay gamit ang sabon at tubig nang hindi bababa sa 20 segundo o paggamit ng pandisimpekta na may kakayahang tanggalin ang virus na nagdudulot ng COVID-19

**Paglayo sa kapwa:** Ang pisikal na paglayo nang hindi bababa sa anim na talampakan sa pagitan ng mga indibidwal, o grupo ng mga indibidwal.

**Pagpupulong:** Isang planado o biglaang kaganapan kung saan nakikipagsalamuha ang mga indibidwal sa mga taong hindi nakatira sa parehong sambahayan nang malapitan (<6 na talampakan) sa matagal na panahon

**PPE:** Personal protective equipment, o personal na kagamitang pamprotekta (hal., pantakip sa mukha, goggles, pangharang sa mukha); iba-iba ang mga kailangan batay sa industriya at mga partikular na sitwasyon

**Pagsusuri sa sarili:** Protokol kung saan sinasagutan ng isang empleyado ang mga tanong sa simula ng isang shift. Maaaring kabilang sa mga tanong ang mga sumusunod, sa ilalim ng patnubay ng Komisyonado ng Kalusugan:

- Nagkaroon ka ba ng temperatura ng katawan na higit sa 100 degrees Fahrenheit o gumamit ka ba ng pampababa ng lagnat sa nakaraang 24 na oras para gamutin ang temperatura ng katawan na higit sa 100 degrees Fahrenheit?
- Mayroon ka bang bagong ubo na hindi mo matukoy bilang dulot ng iba pang kondisyon sa kalusugan?
- Mayroon ka bang bago o lumalalang pananakit ng lalamunan na hindi mo matukoy bilang dulot ng iba pang kondisyon sa kalusugan?
- Mayroon ka bang bagong pangangapos ng hininga na hindi mo matukoy bilang dulot ng iba pang kondisyon sa kalusugan?
- Nagkaroon ka ba ng ganap na pagkawala ng pang-amoy o panlasa kamakailan lamang?

## Halimbawang palatanungan para sa pagsusuri sa sarili



### Mga pambansang dulugan para sa karagdagang patnubay

**CDC** – *Activities and Initiatives Supporting the COVID-19 Response and the President's Plan for Opening America Up Again (Mga Aktibidad at Inisyatibong Sumusuporta sa Pagtugon sa COVID-19 at ang Plano ng Pangulo para sa Pagbubukas Muli ng Amerika):* <https://www.cdc.gov/coronavirus/2019-ncov/downloads/php/CDC-Activities-Initiatives-for-COVID-19-Response.pdf>

**CDC** – *Guidance for Businesses and Workplaces (Gabay para sa Mga Negosyo at Lugar ng Trabaho)* <https://www.cdc.gov/coronavirus/2019-ncov/community/organizations/businesses-employers.html>

**OSHA** *Guidance on Preparing Workplaces for COVID-19 (Gabay sa Paghahanda ng Mga Lugar ng Trabaho para sa COVID-19):* <https://www.osha.gov/Publications/OSHA3990.pdf>

**US Department of Transportation** – *Corona Virus Resources (Mga Dulugan ukol sa Corona Virus):* <https://www.transportation.gov/coronavirus>

**American Public Transportation Association**– *Public Transit Response to Coronavirus or COVID-19 (Tugon sa Coronavirus o COVID-19 ng Pamublikong Transportasyon):* <https://www.apta.com/public-transit-response-to-coronavirus/>

**OSHA** – *Guidance for Rideshare, Taxi and Car Service Workers (Patnubay sa Mga Nagtatrabaho sa Mga Rideshare, Taxi, at Serbisyo ng Sasakyan):* <https://www.osha.gov/Publications/sOSHA4021.pdf>

Ang anumang mga link na ibinigay sa dokumentong ito ay para sa layunin ng kaginhawaan at pagbibigay ng impormasyon lamang; hindi ito pag-endorso o pag-apruba ng Lungsod ng Chicago ng mga produkto, serbisyo, o opinyon ng korporasyon o organisasyon o indibidwal. Walang hinahawakang responsibilidad ang Lungsod ng Chicago para sa katiyakan, pagiging legal, o nilalaman ng panlabas na site o nilalaman ng mga sumusunod na link. Makipag-ugnayan sa panlabas na site para sa sagot sa mga katanungan tungkol sa nilalaman nito.

Pangkalahatang patnubay sa lugar ng trabaho

Gabay sa transportasyon

Pahayag ng Pagtanggap