

BE SAFE ★
CHICAGO ★



Maging ligtas.
CTA



Ang maingat na muling pagbubukas ng Chicago ay nangangailangan ng:

Mga malusog na pakikisalamuha

Paglayo sa kapwa



Mga limitasyon sa pisikal na layo mula sa ibang indibidwal

Laki ng pagpupulong



Mga limitasyon sa mga pagpupulong ng mga indibidwal

Pamprotektang gamit



Paggamit ng pamprotektang gamit ng mga indibidwal

Mga kinakailangan para sa kalinisan



Pagtiyak ng malinis na pakikisalamuha (hal., paghugas ng kamay)

Mga ligtas na espasyo at kondisyon

Access sa pagpasok



Kondisyon para sa paglabas/pagpasok para sa access sa espasyo

Mga pamantayan sa paglilinis



Mga ginawa para disimpektahan ang lugar

Nakitang patnubay



Mga mapagkukunan sa kalinisan at gabay na nakapaskil sa espasyo

Mga kondisyon sa lugar ng trabaho



Pagsusuri ng dami ng taong naglalakad, bentilasyon, atbp.

Mga matatag na operasyon at pagsubaybay

Mga modelong may pleksibilidad



Pleksibilidad pagdating sa pagliban dahil sa sakit, pagtatrabaho mula sa malayo (kapag posible)

Mga matatag na operasyon

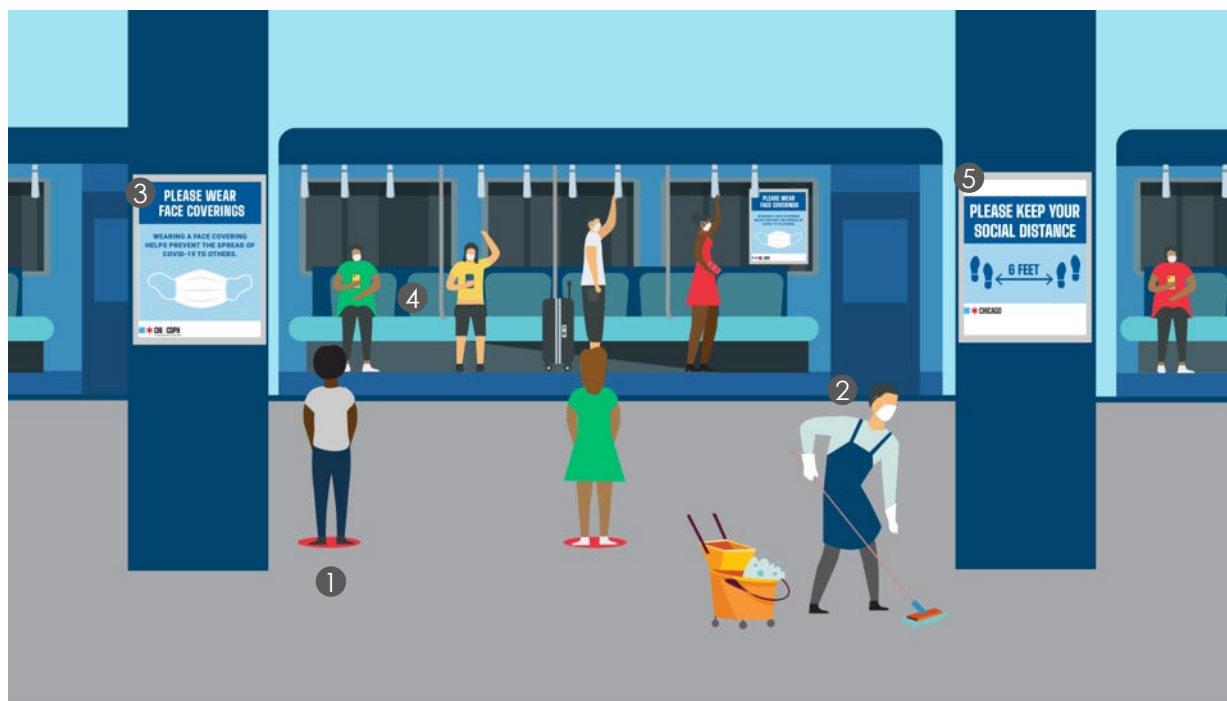


Suporta para sa pleksibilidad ng operasyon (hal., maraming shift)

Pagsusuri / pagsubaybay



Pangangasiwa ng pagsusuri at pagsubaybay



Ano ang maaring maging iba?

- 1 Maaaring may mga nakalagay na **nakikitang palatandaan ng paglayo sa kapwa nang >6 na talampakan** sa mga istasyon ng transportasyon
- 2 **Dinidisympaktahan** ng mga empleyado ang mga istasyon ng transportasyon nang apat na beses sa isang araw, at nililinis ang mga sasakyan bago at habang nagbibigay ito ng serbisyo
- 3 Kailangang magsuot ng mga pasahero ng **mga pantakip sa mukha** sa lahat ng oras
- 4 Hinihikayat ang mga pasaherong panatilihin ang **pisikal na paglayo sa kapwa nang >6 na talampakan** sa lahat ng oras
- 5 **Mga nakikitang palatandaan** na nakapaskil sa mga istasyon ng transportasyon at sasakyan tungkol sa kalinisan ng katawan, paglayo mula sa kapwa, wastong PPE at higit pa



Hikayatin ang mga pasahero na panatilihin ang 6 na talampakang paglayo sa kapwa, kung maari

- Parehong responsibilidad ng pasahero at nagpapatakbo na subukan panatilihin ang paglayo sa kapwa hangga't maari
- Upang isulong ang pagdistansya sa kapwa, nagbibigay ang CTA ng maraming serbisyo na makakayang ibigay, kabilang ang: pagdaragdag ng mas mahahabang tren at bus, kung saan maari, at pagpapadala ng karagdagang bus sa mga piling ruta
- Gamitin ang [Dashboard para sa Impormasyon ng Pagsakay](#) upang maplano nang mas mabuti ang mga biyahe ng CTA sa pamamagitan ng pagtingin sa impormasyon ukol sa mga oras na mas marami ang sumasakay ayon sa ruta; Mapipili ng mga sumasakay na tumingin sa Dashboard na sumakay sa mga oras na matumal ang sumasakay o magagawa nilang matukoy ang mga alternatibong ruta



Hinihikayat ang mga pasahero na lumayo sa kapwa sa pamamagitan ng pagsakay sa mga bus at kotse ng tren na may mas unting dami ng tao

- Ipagpatuloy ang inisyatibo para bawasan ang siksikan upang limitahan ang bilang ng mga customer sa mga bus at tren – limitado sa 15 pasahero ang 40 na talampakang bus at 22 pasahero ang limit sa 60 na talampakang bus at lahat ng train car
- Patuloy na susubaybayan ng CTA ang mga pamantayan sa kapasidad ng pasahero nito at gagawa ito ng mga pagsasaayos upang makapagbigay ng mas higit pang kapasidad sa buong yugto alinsunod sa alituntunin sa pampublikong kalusugan at habang patuloy na bumubuti ang mga resulta ng kalusugan
- Subaybayan ang siksikan sa mga istasyon ng tren habang nangyayari ito gamit ang mga kamera, at tugunan ang anumang sobrang siksikan gamit ang mga pasalitang anunsyo
- Magbigay sa customer ng Dashboard ng Impormasyon para sa Sumasakay na makakatulong sa mga sumasakay na makagawa ng mga may kabatirang desisyon kung kailan ang pinakamainam na oras upang sumakay sa CTA



latas sa lahat ng mga indibidwal na magsuot ng mga pantakip sa mukha, at magbigay ng mga pantakip sa mukha sa lahat ng mga tauhan

- Dapat suotin ang mga pantakip sa mukha na natatakpan ang ilong at bibig sa lahat ng oras habang nakasakay sa CTA system – mga bus, tren at istasyon. Maaaring may mga pagbubukod para sa mga taong may mga medikal na kondisyon o kapansanan na humahadlang sa kanila mula sa ligtas na pagsusuot ng pantakip sa mukha.



Hikayatin ang mga pasahero na ugaliin ang wastong paglinis ng sarili, tulad ng paghuhugas ng kamay

- May mga nakapaskil na karatula sa buong CTA system hinggil sa mga mabuting kasanayan sa kalinisan para sa mga pasahero
- Sa pamamagitan ng minsanang promosyonal na pagsisikap noong linggo ng Hunyo 22, namahagi ang CTA ng mga "Travel Healthy" kit sa mga customer, na kinapapalooban ng pantakip sa mukha, pang-sanitize ng kamay at mga tip sa pagsakay upang mas mapatupad ang mga mabuting kasanayan sa kalinisan at mga paraan sa mabuting pagsakay

Para sa mga empleyado: sanitizer sa kamay na magagamit sa lahat ng lokasyon ng trabaho

- Hikayatin ang mga empleyado na kumumpleto ng pagsasanay sa kalusugan at kaligtasan na nauugnay sa COVID-19 sa pagbalik sa trabaho
- Magbigay ng mga pantakip sa mukha, pang-sanitize ng kamay, mga produktong panlinis at mga guwantes sa lahat ng empleyado

Maging Ligtas. CTA

Mga ligtas na espasyo at kondisyon sa trabaho



Dahan-dahang
Pagpapanumbalik
(Yugto IV)



Ipagpatuloy ang binagong pagpapatakbo para mabawasan ang pakikisalamuha

- Bago lumabas ng bahay, hinihikayat ang lahat ng mga empleyado at customer ng CTA na suriin ang sarili para sa mga sintomas at manatili sa bahay kung mayroon sila ng mga sintomas
- Pagpapatuloy sa kasalukuyang kasanayan ng CTA kung saan ang mga operator ng bus ay nagmamaneho sa likuran ng plexiglass na driver shield
- Gaya ng mga kasalukuyang gawi ng CTA, maaaring limitahan ng mga nagpapatakbo ng bus ang dami ng taong nasa bus sa pamamagitan ng paggawa ng mga 'drop-off only' na hintuan (para sa pagbaba lamang) kapag umabot na ang bus sa itinakdang pinakamaraming dami ng taong maaaring nasa loob
- Gaya ng mga kasalukuyang gawi ng CTA, patuloy na haharangan ang harap na bahagi ng unang kotse ng tren (hal., ang lugar na pinakamalapit sa nagpapatakbo ng tren) mula sa mga pasahero

- Inirerekomendang patnubay -



Maging Ligtas. CTA

Mga ligtas na espasyo at kondisyon sa trabaho



Dahan-dahang
Pagpapanumbalik
(Yugto IV)



Pinahusay na paglilinis ng mga sasakyan ng CTA

- **BAGO ANG SERBISYO:** Lilinisin ang bawat kotse ng tren at bus bago ito umalis para sa pang-araw-araw na serbisyo—kabilang dito ang pagpunas sa mga upuan, stanchion, hawakan, at patungan gamit ang pandisimpekta, pati na rin pagwawalis at pagtanggap ng basura
- **HABANG NASA SERBISYO:** Didisimpektahan ng mga nagtatrabaho ang mga madalas hawakang patungan at gamit ng mga kotse ng tren sa lahat ng terminal pagkatapos ng isang pagtakbo at bago ito umikot para sa isa pang pagtakbo. Naka-istasyon din ang mga manggagawa sa Navy Pier, Jefferson Park, Howard at Midway na terminal ng bus upang idisimpekta at punasan ang mga madalas na hawakang bahagi ng mga bus
- **MGA RUTINANG MASINSINANG PAGLILINIS:** Bukod pa sa pang-araw-araw na paglilinis, lahat ng sasakyan ay sasailalim sa rutinang “masinsinang paglilinis,” na nangangahulugan ng maiging paglilinis ng loob mula sa tuktok ng mga bintana hanggang sa sahig. Bilang bahagi ng prosesong ito, dapat gumamit ang mga crew ng 3-in-1 na produkto na nakakalinis, nakakadisimpekta, at nagkakatag-alis ng amoy sa lahat ng bahagi ng mga sasakyan.
- **MGA TEKNOLOHIYA SA PAGLILINIS:** Paggamit ng mga Electro-sprayer para sa mas masinsinang paglilinis: naglalabas ang mga eMist device ng panlinis na solusyon bilang mist, na nagbibigay ng mas malawakang saklaw
- **KARAGDAGANG NAGTATRABAHO:** May mga Hygiene Crew (Pangkat para sa Kalinisan) sa mga terminal para pabutihin ang paglilinis sa dulo ng linya

Maging Ligtas. CTA

Mga ligtas na espasyo at kondisyon sa trabaho



Dahan-dahang
Pagpapanumbalik
(Yugto IV)



Pinahusay na paglilinis sa mga istasyon ng CTA

- **REGULAR NA PAGLILINIS:** Lilinin ang mga istasyon ng tren ng CTA buong araw. Lilinin ng mga tagalini ng CTA ang bawat istasyon nang dalawang beses kada shift; lilinin ang bawat istasyon nang apat na beses kada araw.
- **MGA RUTINANG MASINSINANG PAGLILINIS:** Ang mga mobile SWAT team para sa paglilinis ay magiging mga istasyon ng powerwashing. Sampung mobile powerwashing team na may 4-5 miyembro ang ipapadala para lumibot sa buong sistema at inaasahan silang mag-power wash ng 50-75 istasyon ng tren kada linggo.



Maglagay ng palatandaan sa lahat ng sasakyan at istasyon tungkol sa paglayo sa kapwa at mga kinakailangan ukol sa mga pantakip sa mukha

- Isama ang mga alituntunin sa mga kasanayan sa ligtas na pagsakay (hal., mga pantakip sa mukha, paglayo sa kapwa, pag-sanitize ng kamay, atbp.)



Gumamit ng mga palatandaan para matulungang subaybayan at isulong ang paglayo sa kapwa

- Maglagay ng mga decal o sticker sa sahig ng mga istasyon na gumagabay sa mga pasahero kung saan tatayo at paano panatilihin ang layo mula sa iba

- Inirerekomendang patnubay -





Ipagpatuloy ang pagdaragdag ng serbisyo upang bawasan ang pagsisiksikan

- Kapag maaari (batay sa mga limitasyon sa sasakyan at tauhan), magbigay ng karagdagang serbisyo sa mga ruta/run kung saan natukoy na may pagsisiksikan

Patuloy na bawasan ang pagsisiksikan sa pamamagitan ng tuloy-tuloy na serbisyo

- Ipagpatuloy ang pagbibigay ng karaniwang iskedyul ng serbisyo ng CTA upang pagbigyang-daan ang lubos na paglayo sa kapwa
- Ipaalam ang mga alituntunin tungkol sa paglayo sa kapwa sa mga customer at magpatupad ng mga hakbang sa pagkontrol ng pagsisiksikan sa bus



Sundin ang mga patnubay ng CDPH at CDC para sa mga protokol para sa pagsusuri at pagsubaybay

- Kung magkaroon man ng COVID-19 ang isang empleyado, dapat niyang sundin ang lahat ng alituntunin ng CDC bago bumalik sa trabaho
- Kung natukoy ang isang empleyado bilang positibo sa COVID-19 sa pamamagitan ng pagsusuri, dapat gawin ang paglinis at pagdisimpekta ayon sa mga alituntunin ng CDC
- Sinumang empleyadong nagkaroon ng malapit na pakikipagsalamuha sa katrabaho o sinumang iba pang taong natukoy bilang mayroong COVID-19 ay dapat mag-quarantine nang mag-isa ayon sa mga alituntunin ng CDC
- Kung nalaman ng pasilidad na may 2 o higit pang kaso na maaaring nauugnay sa isang lugar o negosyo sa loob ng magkakasunod na 14 na araw, kailangang iulat ng mga employer ang mga kaso sa CDPH
- Sundin ang lahat ng patnubay ng CDPH at sumunod sa mga rekomendasyon ng CDPH bilang tugon sa paglaganap ng sakit sa lugar ng trabaho



Glosaryo

Halimbawang palatanungan para sa pagsusuri sa sarili

Paghugas ng kamay: Ang kilos ng puspusang paglilinis ng sariling mga kamay gamit ang sabon at tubig nang hindi bababa sa 20 segundo o paggamit ng pandisimpekta na may kakayahang tanggalin ang virus na nagdudulot ng COVID-19

Paglayo sa kapwa: Ang pisikal na paglayo nang hindi bababa sa anim na talampakan sa pagitan ng mga indibidwal, o grupo ng mga indibidwal.

Pagtitipon: Isang grupo ng indibidwal na hindi mula sa iisang sambahayan na bahagi ng hindi planado o planadong kaganapan na nagtitipon nang higit sa sampung minuto

PPE: Personal protective equipment, o personal na kagamitang pamprotekta (hal., pantakip sa mukha, goggles, pangharang sa mukha); iba-iba ang mga kailangan batay sa industriya at mga partikular na sitwasyon

Pagsusuri sa sarili: Protokol kung saan sinasagutan ng isang empleyado ang mga tanong sa simula ng isang shift. Maaaring kabilang sa mga tanong ang mga sumusunod, sa ilalim ng patnubay ng Komisyonado ng Kalusugan:

- Nagkaroon ka ba ng temperatura ng katawan na higit sa 100 degrees Fahrenheit o gumamit ka ba ng pampababa ng lagnat sa nakaraang 24 na oras para gamutin ang temperatura ng katawan na higit sa 100 degrees Fahrenheit?
- Mayroon ka bang bagong ubo na hindi mo matukoy bilang dulot ng iba pang kondisyon sa kalusugan?
- Mayroon ka bang bago o lumalalang pananakit ng lalamunan na hindi mo matukoy bilang dulot ng iba pang kondisyon sa kalusugan?
- Mayroon ka bang bagong pangangapos ng hininga na hindi mo matukoy bilang dulot ng iba pang kondisyon sa kalusugan?
- Nagkaroon ka ba ng ganap na pagkawala ng pang-amoy o panlasa kamakailan lamang?



Pangkalahatang patnubay sa lugar ng trabaho

Mga pambansang dulugan para sa karagdagang patnubay

CDC – *Activities and Initiatives Supporting the COVID-19 Response and the President's Plan for Opening America Up Again (Mga Aktibidad at Inisyatibong Sumusuporta sa Pagtugon sa COVID-19 at ang Plano ng Pangulo para sa Pagbubukas Muli ng Amerika):* <https://www.cdc.gov/coronavirus/2019-ncov/downloads/php/CDC-Activities-Initiatives-for-COVID-19-Response.pdf>

CDC – *Guidance for Businesses and Workplaces (Gabay para sa Mga Negosyo at Lugar ng Trabaho)* <https://www.cdc.gov/coronavirus/2019-ncov/community/organizations/businesses-employers.html>

OSHA *Guidance on Preparing Workplaces for COVID-19 (Gabay sa Paghahanda ng Mga Lugar ng Trabaho para sa COVID-19):* <https://www.osha.gov/Publications/OSHA3990.pdf>

US Department of Transportation – *Corona Virus Resources (Mga Dulugan ukol sa Corona Virus):* <https://www.transportation.gov/coronavirus>

American Public Transportation Association– *Public Transit Response to Coronavirus or COVID-19 (Tugon sa Coronavirus o COVID-19 ng Pamublikong Transportasyon):* <https://www.apta.com/public-transit-response-to-coronavirus/>

OSHA – *Guidance for Rideshare, Taxi and Car Service Workers (Patnubay sa Mga Nagtatrabaho sa Mga Rideshare, Taxi, at Serbisyo ng Sasakyan):* <https://www.osha.gov/Publications/sOSHA4021.pdf>

Gabay sa transportasyon

Pahayag ng Pagtanggap

Ang anumang mga link na ibinigay sa dokumentong ito ay para sa layunin ng kaginhawaan at pagbibigay ng impormasyon lamang; hindi ito pag-endorso o pag-apruba ng Lungsod ng Chicago ng mga produkto, serbisyo, o opinyon ng korporasyon o organisasyon o indibidwal. Walang hinahawakang responsibilidad ang Lungsod ng Chicago para sa katiyakan, pagiging legal, o nilalaman ng panlabas na site o nilalaman ng mga sumusunod na link. Makipag-ugnayan sa panlabas na site para sa sagot sa mga katanungan tungkol sa nilalaman nito.