

BE SAFE
CHICAGO



محفوظ رہیں۔ ٹیکسی
اور رائیڈ ہائل - (TNP¹)



احتیاط سے دوبارہ کھولنے پر شکاگو درج ذیل کا طالب ہے:

عمل آوری سے متعلق سکڑاؤ اور نگرانی

عمل آوری سے متعلق سکڑاؤ



عمل آوری سے متعلق لچک
پذیری کے لیے تعاون
(جیسے، متعدد شفٹس)

جانچ کرنا / ٹریک کرنا



جانچ کرنے اور ٹریک کرنے کی
سہولت رسانی

محفوظ جگہیں اور حالات

داخلہ تک رسائی



جگہ تک رسائی حاصل کرنے کے
لیے داخلہ/نکاسی کی حالت

صفائی کے معیارات



جگہ کی جراثیم ربائی کے لیے
اختیار کردہ اقدامات

مرئی رہنمائی



جگہ میں پوسٹ کردہ حفظان
صحت کے وسائل اور رہنمائی

جائے کار کے حالات



پیدل ٹریفک، ہوا داری، وغیرہ کی
قدر پیمائی

صحت مندانہ میل جول

سماجی دوری



دوسرے افراد سے سماجی دوری
پر تحدیدات

مجمع کا سائز



افراد کے مجمع پر تحدیدات

حفاظتی پوشش

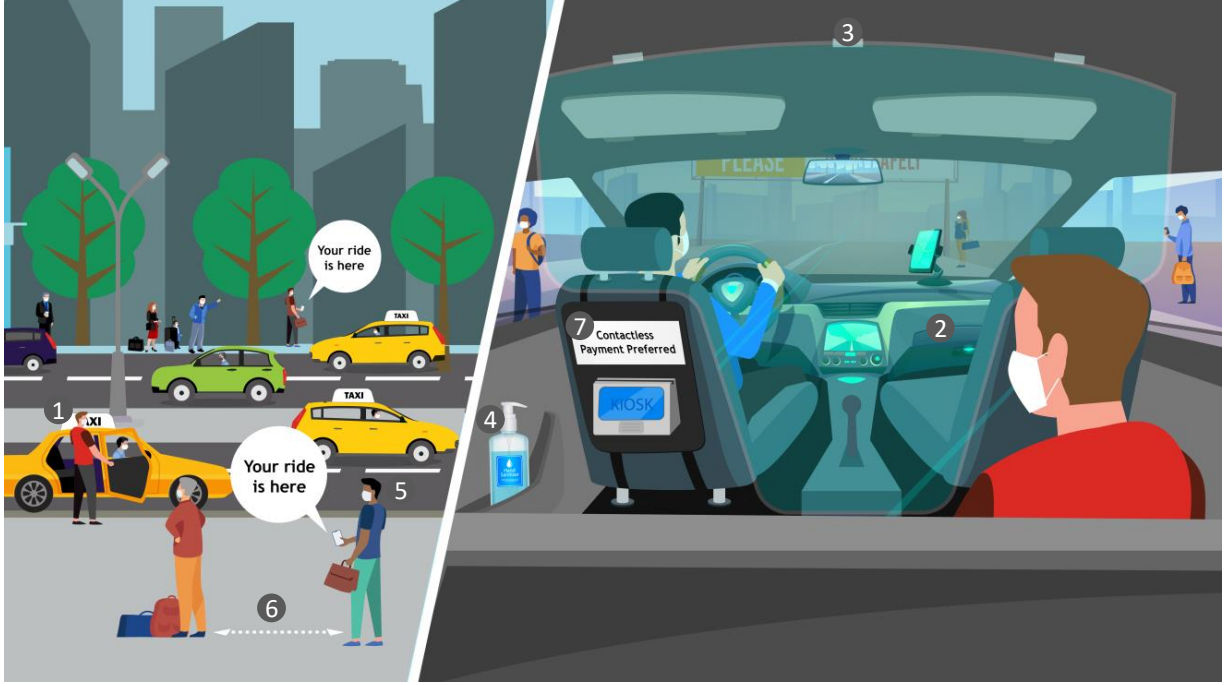


افراد کے ذریعے حفاظتی پوشش کا
استعمال

حفظان صحت کے تقاضے



حفظان صحت سے متعلق میل
جول کو یقینی بنانا
(جیسے، ہاتھ دھونا)



کیا چیز مختلف ہو سکتی ہے؟

- 1 گاڑی میں کل 9 سے زیادہ افراد نہیں ہونے چاہئیں (اگر گنجائش ہو)
- 2 مسافروں کو آگے والی سیٹ پر بیٹھنے سے منع کیا گیا ہے الا یہ کہ حالت رسائی کی وجوہات کی بناء پر اس کی ضرورت ہو
- 3 اگر ممکن ہو تو، اگلی اور پچھلی سیٹوں کے درمیان پارٹیشن کا استعمال کریں
- 4 مسافروں اور ڈرائیوروں کے لئے ہینڈ سینیٹائزر دستیاب ہے
- 5 تمام افراد کو فیس کورنگ پہننا ضروری ہے
- 6 انتظار کے تمام علاقوں میں 6 فٹ کا فاصلہ ضروری ہے
- 7 محافظ صحت میل جول کو فروغ دینے کے لئے گاڑی میں مرئی علامتی تختی لگائیں



کسی بھی عمومی جگہ میں >6 فٹ کی دوری رکھنے کی کوشش کریں اور سامنے اور پیچھے کی سیٹوں کے بیچ رکاوٹیں استعمال کرنے کو فروغ دیں

- جسمانی دوری بنانے کے لیے سواریوں کو پچھلی سیٹ پر بیٹھنے کی ترغیب دیں؛ سواریوں کو سامنے کی سیٹ پر مت بیٹھنے دیں، الا یہ کہ رائیڈر کی حالت رسائی کے سبب مطلوب ہو
- اگر ممکن ہو تو، سامنے اور پیچھے کی سیٹ کے بیچ پارٹیشن شامل کریں، جیسا کہ CDC کے رہنما خطوط کے ذریعے تجویز کی گئی ہے



سماجی دوری

جو مسافر پہلے ایک دوسرے کے ساتھ رابطے میں تھے ان کے سفر کو محدود کریں

- ایسے لوگوں کے ساتھ رائیڈ کی ترغیب دیں جو ایک ہی گھرانے کے ہوں یا پہلے سے ایک دوسرے کے سماجی رابطے میں ہوں
- ٹیکسی یا رائیڈ ہائل والی گاڑیوں کو ڈرائیور سمیت زیادہ سے زیادہ 9 افراد تک محدود کریں



مجمع کا سائز

ہمہ وقت فیس کورنگ پہنیں

- کسی عمومی اندرون اور بیرون کی جگہوں پر، ناک اور منہ پر فیس کورنگز پہننا ضروری ہے (ایسی طبی کیفیات یا معذوریوں کے حامل افراد کے لیے استثناء ہو سکتے ہیں جو انہیں بحفاظت فیس کورنگ پہننے سے باز رکھتی ہیں)
- اگر ممکن ہو تو، سواریوں کے لیے ٹشو اور ہینڈ سینٹائزر کی دستیابی کی ترغیب دیں
- ایسی جراثیم کش کے استعمال کی ترغیب دیں جو EPA سے پیشگی منظور شدہ ہے



حفاظتی پوشش



لوگوں کے بیچ صاف ستھرے میل جول کی ترغیب دیں

- جہاں دستیاب ہو، اپنے ہاتھوں کو صابن اور پانی سے بار بار دھوئیں؛ اگر دستیاب نہ ہو تو، ہینڈ سینٹائزرز کا کثرت سے استعمال کریں
- بغیر دھلے ہاتھوں سے اپنی آنکھوں، ناک یا منہ کو دھونے سے بچیں
- پانی کی بوتلیں یا رسالے کی طرح کے ایسے آئٹمز پیش مت کریں جو سواریوں کو مفت میں فراہم کیے جاتے ہیں
- سواریوں کے لیے - سواریوں یا دوسرے ڈرائیور کے ذریعہ کثرت سے ٹچ ہونے والی سطحوں (جیسے، دروازے کے فریم، کھڑکیاں، اسٹیئرنگ ویبل، گیئر شفٹ، سگنل والے لیور اور گاڑی کے دیگر پرزے) کے ساتھ صفائی اور جراثیم ربائی سے پہلے رابطے سے پرہیز کریں
- عوامی شوفرز کو کام پر واپسی کے وقت COVID-19 سے متعلق صحت و سلامتی کی تربیت مکمل کرنے کی ترغیب دیں





گاڑی میں داخل ہونے سے پہلے تمام افراد کے مدنظر علامات کی از خود اسکریننگ کریں

- گاڑی میں داخل ہونے سے پہلے، ملازمین اور عوامی شوفر خود کی اسکریننگ کر کے COVID-19 کی علامات نہیں ہونے کو یقینی بنائیں (جیسے، سوالنامہ)
- گھر چھوڑنے سے پہلے تمام افراد کو علامات کو از خود شناخت کرنے اور علامات موجود ہونے کے صورت میں گھر پر رہنے کی ترغیب دی جاتی ہے
- کار میں سوار ہونے یا اس سے اترنے میں سواریوں کی مدد کرنے سے بچیں، الا یہ کہ رائیڈر کی حالت رسائی کی بنیاد پر مطلوب ہو



داخلہ تک رسائی

جتنی کثرت سے ممکن ہو، کم از کم روزانہ اور شفٹوں کے بیچ میں گاڑی کی صفائی اور جراثیم ربائی کریں

- کم سے کم، گاڑی میں کثرت سے ٹچ ہونے والی سطحوں کی ہر شفٹ کے شروع اور آخر میں صفائی اور جراثیم ربائی کریں
- جو سواریاں بیمار معلوم پڑیں انہیں اتارنے کے بعد اور/یا طبی سہولیات میں سواریوں کو چھوڑنے/وہاں سے لینے کے بعد گاڑی کی صفائی پر خاص توجہ دیں
- سواریوں کے ذریعے کثرت سے ٹچ ہونے والی سطحوں (جیسے دروازے کے دستے) کی صفائی پر خصوصی توجہ دیں؛ کم سے کم ہر شفٹ سے پہلے اور اس کے بعد میں صاف کریں، لیکن ہر 2 گھنٹے پر تجویز کی جاتی ہے



صفائی کے معیارات

آپریٹنگ کے تجویز کردہ طریق کار پر معلومات آویزاں کرنے کی ترغیب دی جاتی ہے، الا یہ کہ آلودہ کر دینے والے کے بطور کام کرنے کا امکان ہو

- علامتی تختی پر لکھ کر فیس کورنگ کے مناسب استعمال، بغیر رابطے کی ادائیگی وغیرہ کے استعمال کی ترغیب شامل کریں



مرئی رہنمائی

آہستہ آہستہ دوبارہ شروع
کریں (مرحلہ IV)



محفوظ رہیں۔ ٹیکسی اور رائیڈ ہائل محفوظ جگہیں اور کام کرنے کے حالات

صحت بخش ہوا کی روانی اور رائیڈر کے محافظ صحت میل جول کو فروغ دیں

- سواری کی نقل و حمل کے دوران کار کی ہوا داری کے لیے دوبارہ گردش کردہ ہوا کے اختیار کا استعمال کرنے سے بچیں؛ باہر سے تازہ ہوا اندر لانے کے لیے کار کے شگافوں کا استعمال کریں اور/یا گاڑی کی کھڑکیاں نیچے کر دیں
- پول رائیڈ فراہم کرنے یا متعدد ایسی سواریوں کو اٹھانے سے بچیں جو بصورت دیگر اسی روٹ پر ایک ساتھ سواری نہیں کریں گی



جائے کار



اگر ممکن ہو تو، نقدی کو ہاتھ لگانے سے بچیں۔ بلا رابطہ ادائیگی کی ترغیب دی جاتی ہے

- اگر ممکن ہو تو، خدمات کے لیے بلا رابطہ ادائیگی کو فروغ دیں اور قبول کریں
- اگر آپ کو کسٹمر سے پیسہ لینا ہی ہو تو قابل ضیاع دستاویز ایک بار استعمال کرنے پر غور کریں (یعنی، فی گاہک ایک جوڑی دستاویز) متعدد میل جول کے لیے دستاویز کی وہی جوڑی استعمال مت کریں
- اگر براہ راست نقدی کو ہاتھ لگا رہے ہیں تو جرائم ریائی کرنے والے اسپرے یا سینینائزر کے استعمال پر غور کریں



عمل کا سکرپٹ

جانچ کرنے اور پتہ لگانے کے پروٹوکول کے مدنظر CDC اور CDPH کی رہنمائی پر عمل کریں

- اگر ملازم COVID-19 کی زد میں آتا ہی ہے تو انہیں کام پر واپسی سے پہلے تمام CDC کے رہنما خطوط پر عمل کرنا ضروری ہے
- جانچ کے ذریعے COVID-19 مثبت کے بطور شناخت شدہ تمام ملازمین کی صفائی اور جرائم ریائی CDC کے رہنما خطوط کے مطابق ہونا ضروری ہے
- جس ملازم یا آزاد ٹھیکیدار کا کسی ایسے ساتھی کارکن یا کسی دوسرے فرد کے ساتھ قریبی رابطہ ہوا ہو جس میں COVID-19 کی تشخیص ہوئی ہو تو، CDC کی ہدایت کے مطابق اسے خود کو کورنٹین کرنا چاہیے
- اگر کسی فسیلیٹی کو 14 دنوں کے اندر اسٹبلشمنٹ سے وابستہ امکانی طور پر 2 یا زائد کیسز کا علم ہو جاتا ہے تو ملازمین سے CDPH کے پاس ان کیسز کی رپورٹ کرنے کا تقاضا کیا جاتا ہے
- CDPH کی دیگر تمام طے شدہ رہنما خطوط پر عمل کریں اور جائے کار میں وبا کے جواب میں CDPH کی سفارشات کی تعمیل کریں



جانچ کرنا/
ٹریک کرنا



مجمع: واحد گھر سے باہر افراد کا ایک گروپ جو دس منٹ سے زیادہ وقت تک منعقد ہونے والے کسی برجستہ یا منصوبہ بند پروگرام کا حصہ ہوتا ہے

ہاتھ دھونا: کم از کم 20 سیکنڈ تک صابن اور پانی سے یا COVID-19 کا سبب بننے والے وائرس کو ختم کرنے کے قابل جراثیم ربا کا استعمال کر کے کسی فرد کا ہاتھوں کو خوب اچھی طرح دھونے کا عمل

سماجی دوری: افراد، یا افراد کے گروپ کے بیچ کم از کم چھ فٹ کی جسمانی جگہ۔

PPE: ذاتی حفاظتی آلات (جیسے، فیس کورنگز، چشمے، فیس شیلڈ)؛ صنعت اور مخصوص حالات کی بنیاد پر تقاضے مختلف ہیں

فرہنگ

از خود اسکریننگ: ایک پروٹوکول جس کے ذریعے کوئی ملازم شفٹ کے شروع میں سوالوں کا جواب دیتا ہے۔ کمشنر برائے صحت کی رہنمائی کے مطابق، سوالات میں شامل ہو سکتے ہیں:

- کیا آپ کے جسم کا درجہ حرارت 100 ڈگری فارن ہائٹ سے زائد رہا ہے یا آپ نے 100 ڈگری فارن ہائٹ سے زائد جسم کے درجہ حرارت کا علاج کرنے کے لیے پچھلے 24 گھنٹے میں بخار کم کرنے والی دوا استعمال کی ہے؟
- کیا آپ کو کوئی ایسی نئی کھانسی ہے جیسے آپ صحت کی دیگر کیفیت سے منسوب نہیں کر سکتے ہیں؟
- کیا آپ کو کوئی ایسی نئی یا خراب ہوتی گلے کی خراش ہے جیسے آپ صحت کی دیگر کیفیت سے منسوب نہیں کر سکتے ہیں؟
- کیا آپ کو کوئی ایسی نئی سانس لینے میں دقت ہے جیسے آپ صحت کی دیگر کیفیت سے منسوب نہیں کر سکتے ہیں؟
- کیا آپ میں حالیہ دنوں میں بو یا ذائقے کا مکمل فقدان پیدا ہوا ہے؟

سیلف اسکریننگ کا نمونہ سوالنامہ

آہستہ آہستہ دوبارہ شروع
کریں (مرحلہ IV)



محفوظ رہیں۔ ٹیکسی اور سواری کی خوشی صحت عامہ کے وسائل

مزید رہنمائی کے لیے ملکی وسائل

CDC – COVID-19 کے جوابی کی تائید کرنے والی سرگرمیاں اور پیشقدمیاں اور امریکہ کو دوبارہ کھولنے کے لیے
صدر کا منصوبہ: <https://www.cdc.gov/coronavirus/2019-ncov/downloads/php/CDC-Activities-Initiatives-for-COVID-19-Response.pdf>

CDC – کاروبار اور جائے کار کے لیے رہنمائی-2019-ncov/community/organizations/businesses-employers.html
<https://www.cdc.gov/coronavirus/2019-ncov/community/organizations/businesses-employers.html>

OSHA جائے کار کو COVID-19 کے لیے تیار کرنے سے متعلق رہنمائی:
<https://www.osha.gov/Publications/OSHA3990.pdf>

امریکی محکمہ نقل و حمل – کورونا وائرس سے متعلق وسائل:
<https://www.transportation.gov/coronavirus>

امریکی عوامی نقل و حمل – کورونا وائرس یا COVID-19 کے حوالے سے ایسوسی ایشن پبلک ٹرانزٹ کا جوابی
اقدام: <https://www.apta.com/public-transit-response-to-coronavirus/>

OSHA – رائیڈ شیئر، ٹیکسی اور کار سروس والے کارکنان کے لیے رہنمائی:
<https://www.osha.gov/Publications/OSHA4021.pdf>

CDC – رائیڈ شیئر، ٹیکسی اور کار سروس والے کارکنان کے لیے رہنمائی:
<https://www.cdc.gov/coronavirus/2019-ncov/community/organizations/rideshare-drivers-for-hire.html>

اس دستاویز میں فراہم کردہ کوئی بھی لنکس صرف سہولت اور معلوماتی مقاصد کے لیے ہیں؛ ان سے کسی
پروڈکٹ، خدمات یا کارپوریشن یا تنظیم یا فرد کی آراء کی سٹی آف شکاگو کی جانب سے تائید یا منظوری لازم
نہیں آتی ہے۔ سٹی آف شکاگو خارجی سائٹ کی درستگی، قانونی جواز یا مضمولات کی یا مابعد کے لنکس کی
کوئی ذمہ داری قبول نہیں کرتی ہے۔ خارجی سائٹس کے مضمولات کے سلسلے میں سوالوں کے جوابات کے لیے
ان سے رابطہ کریں۔

جائے کار سے متعلق
عام رہنمائی

نقل و حمل سے
متعلق عام رہنمائی

اعلان دستبرداری